



RÉPUBLIQUE DU TOGO

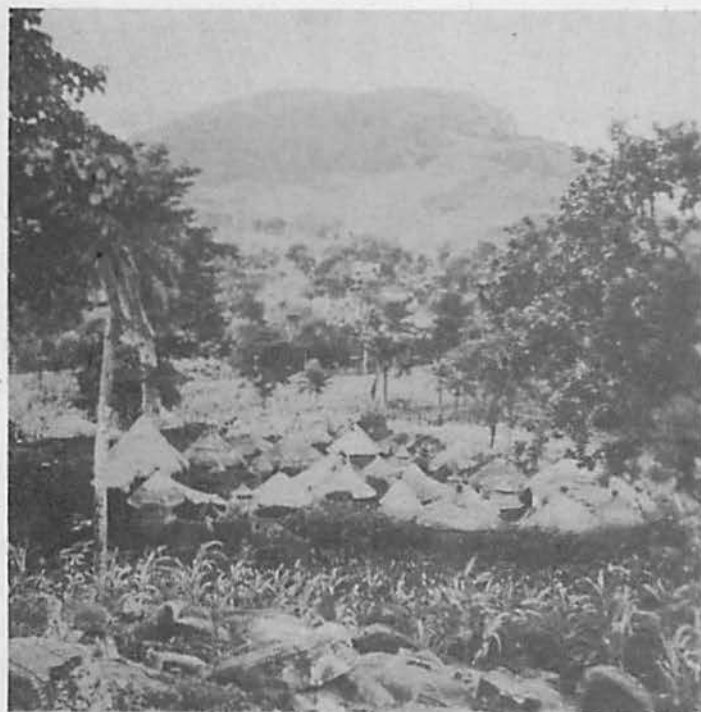
ETUDE DEMOGRAPHIQUE
DU PAYS KABRE
1957

INSTITUT DE RECHERCHE DU TOGO

RÉPUBLIQUE DU TOGO



ÉTUDE DÉMOGRAPHIQUE DU PAYS KABRE 1957



Unité Familiale d'habitation
(type « soukala »)
dans le massif Kabré (zone sud)



Unité Familiale d'habitation Kabré
(type « soukala »)
en plaine (Piya)

AVANT-PROPOS

Une enquête démographique par sondage a été réalisée au Togo au cours du 1er semestre 1957. Elle concernait la région dite "Pays Kabré" située au Nord-Est du pays. Pratiquement, le domaine étudié fut circonscrit à deux subdivisions du cercle de Lama Kara, peuplées en fait par les Kabré et pour une faible proportion, par les éléments d'un autre groupe ethnique les Losso.

Son objectif était double : -étude des mouvements migratoires, fréquents entre la région étudiée et l'extérieur (ou l'étranger) - étude des phénomènes démographiques propres au pays. Le problème des migrations a fait l'objet de plusieurs publications citées en fin de brochure.

Le présent rapport est consacré plus spécialement à l'examen de la population implantée en pays Kabré et à des caractéristiques démographiques.

Des résultats obtenus, on peut dégager les traits essentiels :

En premier lieu, une forte natalité, confirmée par la large assise de la pyramide des âges. D'autre part, l'écart assez sensible entre les effectifs féminins et masculins adultes ne s'explique pas seulement par le phénomène bien connu de la plus grande longévité des femmes. On peut en attribuer une part à l'émigration masculine, qui semble par ailleurs s'effectuer en dehors des limites de la région, et non à l'intérieur de celle-ci. La meilleure preuve en est le grand nombre de résidents qui habitent encore leur lieu de naissance.

L'activité se caractérise par un taux très élevé et une vocation essentiellement agricole. Le rôle des femmes, minime chez les Kabré eux-mêmes, prend une certaine importance, on le notera, dans le groupe Losso, tant dans le domaine professionnel que dans celui des responsabilités familiales (à titre de chef de ménage par exemple). L'alphabétisme est encore très faible. On peut toutefois déceler une tendance encourageante dans la proportion moins grande d'illettrés des classes les plus jeunes.

Du point de vue familial, la stabilité conjugale s'affirme plus grande que dans d'autres pays africains. La progression de la population semble très rapide. Si la fécondité passée apparaît voisine de celles rencontrées en Afrique, la fécondité actuelle atteint un niveau exceptionnellement élevé. Et malgré la mortalité assez forte - notamment la mortalité infantile, supérieure par exemple, à celle de la Vallée du Sénégal ou de la Haute Guinée - le taux d'accroissement

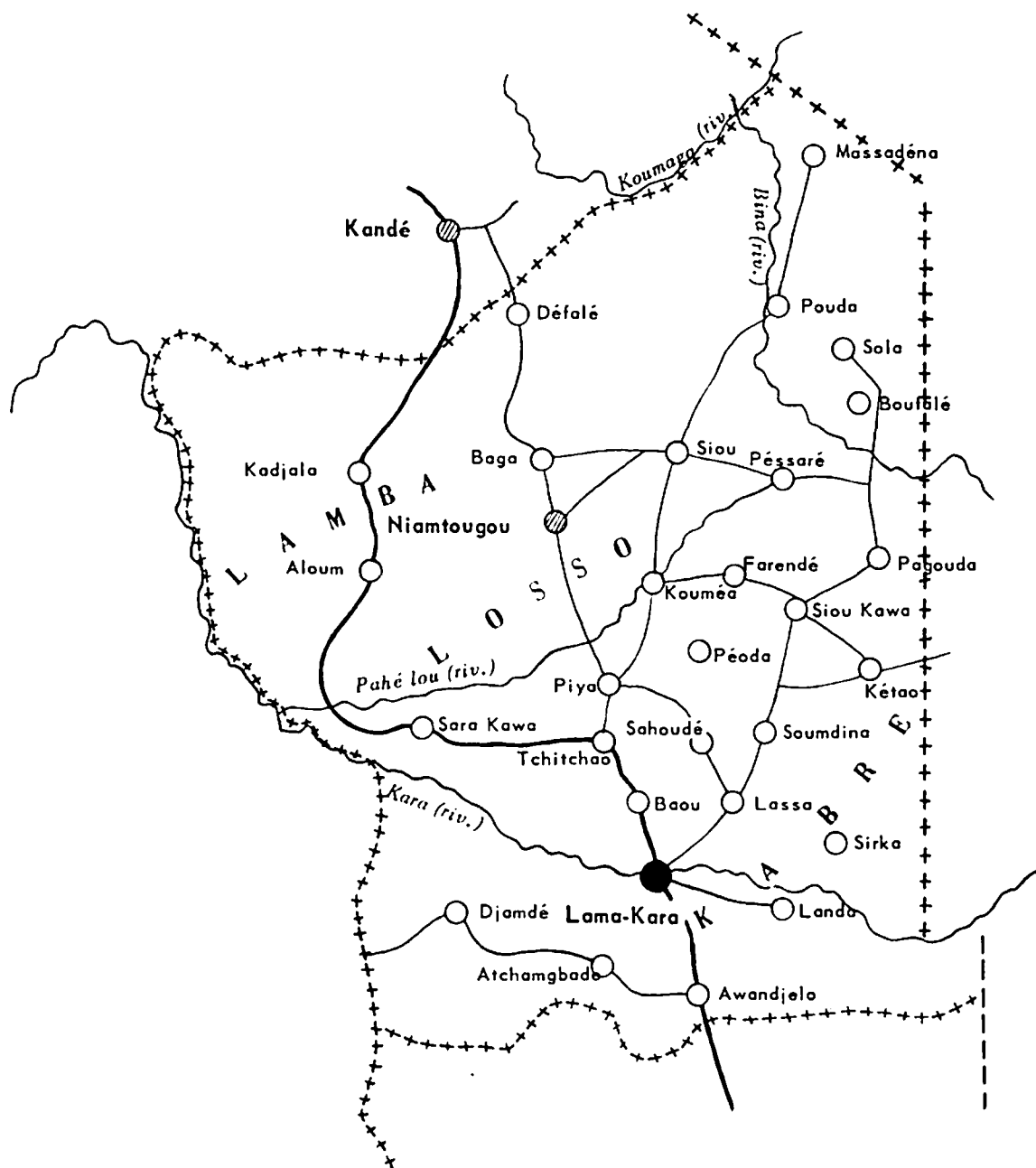
naturel de 3% laisse prévoir, s'il se maintient à ce niveau . un doublement de la population dans les trente prochaines années.

Les structures de la population sont liées à son mode de vie. L'habitat est groupé en vestibules (ensemble de cases isolées de l'extérieur) comprenant 1 ou 2 ménages de 4 à 5 personnes en moyenne, souvent apparentés; on trouve ensuite la soukala composée de plusieurs vestibules accolés. Chaque vestibule possède son chef, en général un des chefs de ménage. Celui-ci est le plus souvent un homme adulte, très rarement une femme. Il est généralement exploitant agricole (peu d'hommes très jeunes ou très âgés); en revanche, les femmes exerçant cette fonction ont plus de 50 ans en général, elles sont fréquemment veuves ou remplacent leur mari absent (émigré).

On distinguera néanmoins la tendance Losso à des vestibules de petite taille et dont la responsabilité est plus aisément confiée à des jeunes gens ou à des vieillards; cette responsabilité est aussi partagée par des femmes, dont on sait également qu'elles participent plus activement à la vie professionnelle (soit par tradition, soit en raison d'une forte émigration).

En résumé, on a le portrait d'une population agricole traditionnelle, mais dont la forte expansion démographique et la régression de l'analphabétisme peuvent dans l'espace d'une génération modifier les structures.

CERCLE DE LAMA - KARA



SOMMAIRE

	<u>Pages</u>
1. INTRODUCTION	1
2. PLAN D'ECHANTILLONNAGE	2
 <u>PRESENTATION DES RESULTATS</u>	
3. DONNEES D'ETAT	5
3.1. Structure de la population	5
3.2. Caractéristiques d'ensemble	8
4. DONNEES DE MOUVEMENT	26
4.1. Natalité	26
4.2. Mortalité	36
4.3. Mouvement général	44
5. DONNEES COLLECTIVES	46
5.1. Etude des vestibules	46
5.2. Etude des ménages	56

TABLEAUX DETAILLES

DONNEES D'ETAT

1. Population présente par sexe et grands groupes d'âge	7
2. Population résidente par sexe et grands groupes d'âge	7
3. Résidents nés au lieu de recensement par sexe et groupe d'âge	9
4. Résidents nés au lieu de recensement par sexe et canton	10
5. Résidents de chaque sexe, groupe d'âge et groupe ethnique suivant l'état matrimonial	12
6. Résidents de chaque groupe ethnique et sexe suivant la catégorie socio-professionnelle	15

	<u>Pages</u>
7. Résidents de chaque groupe ethnique et sexe suivant la situation dans la profession	16
8. Résidents de 14 ans et plus par groupe d'âge et situation dans la profession	17
9. Alphabétisme et instruction par tranche d'âge et sexe	18
10. Nombre moyen d'épouses des Résidents mariés par groupe ethnique et catégorie socio-professionnelle	22
11. Nombre moyen d'épouses des Résidents mariés selon le groupe ethnique et le groupe d'âge	23
12. Age moyen au 1er mariage des Résidentes mariées par groupe d'âge et groupe ethnique	24
13. Nombre moyen de mariages des Résidentes de 14 ans et plus par groupe ethnique et groupe d'âge	25

DONNEES DE MOUVEMENT

14.1. Femmes de 14 ans et plus suivant le groupe d'âge et la situation matrimoniale	27
14.2. Répartition de 1.000 femmes de 14 ans et plus suivant l'âge et le nombre total d'enfants nés vivants	28

Natalité

15.1. Fécondité totale générale	30
15.2. Répartition de 100 femmes de 50 ans et plus suivant le nombre d'enfants nés vivants au total	30
16.1. Fécondité totale légitime suivant l'âge et le nombre de mariages contractés	31
16.2. Fécondité totale légitime suivant l'âge actuel et l'âge au 1er mariage	31
16.3. Femmes mariées sans enfant né vivant par groupe d'âge	32
17.1. Fécondité actuelle légitime suivant l'âge et le nombre de mariages	33
17.2. Fécondité actuelle légitime suivant l'âge actuel et l'âge au 1er mariage	33
17.3. Comparaison des fécondités totales légitimes (observation directe et calcul)	34

Mortalité

18.1. Mortalité par sexe et âge	37
18.2. Nés vivants et survivants dans les douze derniers mois par sexe et groupe ethnique de la mère	39
18.3. Nés vivants et survivants dans les douze derniers mois par groupe ethnique et âge de la mère	40
19. Taux de mortalité infantile de la natalité légitime	42
20. Table de mortalité approchée	43
21. Taux net de reproduction	45

DONNEES COLLECTIVES

Vestibules

22. Chefs de vestibule par sexe, âge et situation matrimoniale	47
23. Chefs de vestibule de sexe masculin suivant le groupe d'âge et le nombre d'épouses	48
24. Chefs de vestibule selon le sexe, l'âge et groupe ethnique	50
25. Chefs de vestibule selon le sexe, la catégorie socio-professionnelle et le groupe ethnique	52
26. Caractéristiques des vestibules selon leur taille	53
27.1. Vestibules suivant la taille, le groupe ethnique et la catégorie socio-professionnelle du chef de vestibule	55
27.2. Vestibules de chaque groupe ethnique dont le chef exerce une profession agricole	55
28. Natalité et mortalité dans les vestibules suivant la taille et le groupe ethnique du chef	57
29. Natalité et mortalité selon la taille du vestibule et la catégorie socio-professionnelle du chef de vestibule	58

Ménages

30. Chefs de ménage par sexe, âge et groupe ethnique (%)	60
31. Chefs de ménage selon le sexe, L'âge et l'état matrimonial (%)	61
32. Chefs de ménage selon le sexe, le groupe	

	<u>Pages</u>
32. Chefs de ménage selon le sexe, le groupe ethnique et la catégorie socio-professionnelle (%)	63
33. Chefs de ménage selon le sexe, le groupe ethnique et la parenté avec le Chef de vestibule (%)	64
34. Chefs de ménage selon le sexe, l'état matrimonial et la taille du ménage (%)	65
35. Ménages selon la taille et le type abrégé de ménage (%)	67
36. Ménages de chaque catégorie détaillée suivant la taille (%)	68
37. Ménages selon la taille et le groupe d'âge du Chef de ménage (%)	71
38. Ménages par catégorie de groupe d'âge du Chef de ménage (%)	72

TABLEAUX ANNEXES

30 bis. Chefs de ménage suivant le sexe, le groupe ethnique et le groupe d'âge.	73
31 bis. Chefs de ménage suivant le sexe, le groupe d'âge et la situation matrimoniale.	74
32 bis. Chefs de ménage selon le sexe, le groupe ethnique et la catégorie socio-professionnelle.	75
33 bis. Chefs de ménage selon le sexe, le groupe ethnique et le lien de parenté avec le Chef de vestibule	76
34 bis. Ménage suivant la taille du ménage, le sexe, la situation professionnelle du Chef de ménage.	77
35 bis. Ménages selon la taille et le type abrégé.	78
36 bis. Ménages selon la taille et la catégorie détaillée.	79
37 bis. Ménages selon la taille, le sexe et le groupe d'âge du Chef de ménage.	82
38 bis. Ménages selon la catégorie, le sexe, le groupe d'âge et le groupe ethnique du Chef de ménage.	

GRAPHIQUES

- A Pyramide par sexe et âge de la population présente
- B Population présente de moins de 5 ans par sexe et âge.

1. Proportion d'aides familiaux et d'isolés masculins selon le groupe d'âge.

1 bis. Proportion de femmes exerçant une activité suivant le groupe d'âge.

2. Proportion d'hommes lisant et écrivant le Français ou possédant le certificat d'études et illétrés.

3. Nombre moyen d'épouses des hommes mariés selon le groupe ethnique et le groupe d'âge.

4. Nombre de mariages contractés au total par les femmes de 14 ans et plus selon le groupe ethnique et le groupe d'âge.

5. Nombre total d'enfants nés vivants par femme.

6. Nombre de femmes n'ayant pas eu d'enfants, pour 100 de chaque âge.

7. Taux de fécondité légitime par âge.

8. Comparaison des fécondités totale et actuelle des femmes mariées.

9. Taux bruts annuels de mortalité générale.

10. Taux de survie à chaque âge d'une génération de 100 personnes.

11. Vestibules selon la taille.

12. Ménages selon la taille.

ANNEXE :

Bibliographie sur les migrations Kabré.

FICHE COLLECTIVE.

— : — : — : — : — : — : — :

1. INTRODUCTION

Une enquête démographique par sondage a été réalisée dans le cercle de Lama Kara en pays Kabré au cours du 1er semestre de l'année 1957.

Une enquête sur les migrations et une enquête-pilote sur l'alimentation de cette population furent menées parallèlement à cette investigation.

Le champ de l'enquête a été circonscrit aux subdivisions de Lama-Kara et de Niamtougou, dans le cercle de Lama-Kara. Cette zone qui est essentiellement peuplée de Kabré et de Losso comprend au nord de la subdivision de Niamtougou des populations Lamba au nombre d'une dizaine de milliers; ces populations ont été exclues du champ de l'enquête.

L'enquête démographique qui fait l'objet du présent rapport a été réalisée par M. GILLOT, statisticien de l'INSEE, à l'époque chef du service de la statistique générale, assisté de M. PAUVERT, alors directeur de l'Institut de Recherche du Togo et actuellement maître de recherche à l'ORSTOM.

Le financement a été assuré partie sur le budget de la République du Togo, partie sur le budget de la République Française (FIDES).

Les équipes sur le terrain étaient au nombre de deux. Chacune comprenait dix enquêteurs contrôlés en permanence par l'un des deux responsables de l'enquête dont le point d'attache se trouvait à Lama-Kara; cette agglomération est située, en effet, au centre de la région étudiée, par ailleurs peu étendue.

Le dépouillement et la présentation finale des résultats ont été assurés par l'INSEE (Service des Statistiques chargé des Relations et de la Coopération avec les Etats d'Outre-Mer). Melle DOM et M. SOUBIE, administrateurs de l'INSEE, et M. DILLEMANN, administrateur de la FOM ont préparé la présente étude.

2. PLAN D'ECHANTILLONNAGE

L'habitat de cette région est très dispersé et la notion administrative de "village" correspond au regroupement purement spatial d'unités de base dénommées quartiers. Chaque quartier se décompose, à son tour, en "soukalas", constituées par les groupements de une ou plusieurs familles dont le responsable était, initialement, le représentant du groupement vis-à-vis de l'administration. La soukala sur le terrain comprend une ou plusieurs concentrations d'habitations entourées d'arbres, de bosquets ou de murettes.

L'idée directrice suivie au cours de l'établissement du plan de sondage est qu'un échantillon commun devait être étudié au cours des diverses enquêtes : démographique, alimentaire et, éventuellement, agricole. Cet échantillon devait, selon les différents objectifs, être étudié exhaustivement ou non.

Compte tenu des particularités du milieu : grande dispersion sur le terrain de la population à étudier, éclatement des villages en quartiers administratifs, absence de carte permettant de repérer les quartiers (la localisation même des villages était délicate), on a retenu une méthode un peu analogue à celle qui fut utilisée en Guinée pour les zones à habitat dispersé (a).

On a considéré, après une première stratification géographique

- I - Plaine Sud
- II - Montagnes Kabré
- III - Plaine Est du massif
- IV - Losso,

les quartiers selon qu'ils comportaient, d'après le recensement administratif, moins de 500 habitants ou 500 habitants et plus. Dans les huit sous-strates ainsi créées, on a tiré à équiprobabilité 1/10 des petits quartiers et 1/5 des quartiers de 500 habitants et plus.

Les caractéristiques de l'échantillon peuvent donc être résumées comme suit :

(a) se reporter à l'Etude Démographique par sondage de Guinée 1954-1955 (volume I - Méthodologie).

Le plan de sondage a été préparé avec la collaboration de M. BERTAUD, administrateur de l'INSEE. A la formation des enquêteurs, avait collaboré M. LONCHAMPT, administrateur de l'INSEE, du service statistique de la Côte d'Ivoire.

DESCRIPTION DU DOMAINE D'ETUDE ET DE L'ECHANTILLON.

		Strates								Ensemble	
Rubriques		Plaine Sud	Montagnes	Plaine Est	Losso.	Kabré	du Massif				
		Domaine:Echan-	Domaine:Echan-	Domaine:Echan-	Domaine:Echan-	Domaine:Echan-	Domaine:Echan-	Domaine:Echan-	Domaine:Echan-	Domaine:Echan-	Domaine:Echan-
		d'étude:tillon	d'étude:tillon	d'étude:tillon	d'étude:tillon	d'étude:tillon	d'étude:tillon	d'étude:tillon	d'étude:tillon	d'étude:tillon	d'étude:tillon
Quartiers de - 500 habitants) Nombre de quartiers	60	6	309	31	66	7	21	2	156	46
) Pop.ad ^{ve} (1.000 h)	14,2	1,7	78,1	8,1	17,5	2,2	6,6	0,7	116,4	12,7
) Nombre de soukalas	1.422	143	3.973	438	716	92	351	38	6.462	711
Quartiers de 500 ha-bitants et plus) Nombre de quartiers	7	2	31	5	6	1	27	6	71	14
) Pop.ad ^{ve} (1.000 h)	4,8	1,3	20,8	2,9	3,8	0,5	20,3	4,4	49,7	9,1
) Nombre de soukalas	430	96	1.109	71	115	7	1.424	326	13.078	500
Ensemble) Nombre de quartiers	67	8	340	36	72	8	48	8	527	60
) Pop.ad ^{ve} (1.000 h)	19,0	3,0	98,9	11,0	21,3	2,7	26,9	5,1	166,1	21,8
) Nombre de soukalas	1.852	239	5.082	509	831	99	1.775	354	19.540	1.211

NOTE : En raison de la différence de fractions de sondages, les résultats bruts ont été pondérés à l'exploitation mécanographique.

Les quartiers de chaque grappe échantillon ont été entièrement recensés.

LE DOCUMENT DE BASE

Le questionnaire utilisé par les enquêteurs est reproduit en annexe. Il s'agit d'un questionnaire de type "collectif" correspondant à la famille étudiée (vestibule, voir paragraphe 5.1.1), celle-ci étant décomposée, à son tour, en ménages élémentaires : chacun d'eux comprenant l'époux, ses femmes et leurs enfants non mariés ainsi qu'éventuellement d'autres personnes, parents ou non.

En raison des mouvements migratoires très importants dont cette région est le siège, on s'est attaché à distinguer parmi les personnes recensées : les présents : membres habituels des ménages et visiteurs y ayant couché la veille du passage de l'enquêteur ; les absents : membres habituels des ménages n'ayant pas couché chez eux la veille et n'ayant pas plus de deux années d'absence (les absents de très longue durée, au-dessus de 24 mois, étant éliminés) (1).

(1) En outre, les personnes recensées "absentes" ainsi que celles ayant effectué un déplacement récent ont été l'objet d'un interrogatoire supplémentaire (questionnaire migrations) dont les résultats seront exposés dans une brochure sur les migrations, à paraître sous la signature de M. PAUVERT. Se reporter à l'annexe pour les publications déjà disponibles.

3. DONNEES D'ETAT

3.1. - Structure de la population

3.1.1. - Population présente par sexe et âge

La population présente est composée des individus effectivement présents dans les soukalas visitées, que ceux-ci s'y trouvent à titre de résidents habituels ou simplement de passage (visiteurs).

Le tableau 1 précise la population présente par sexe et grands groupes d'âge.

On remarque :

- a) la très forte natalité que dénote la proportion élevée d'enfants de moins de 15 ans (44 %),
- b) l'écart sensible qui existe entre les effectifs de chaque sexe, surtout entre le nombre des femmes et celui des hommes adultes.

L'importance de cet écart qui porte, en grande partie, sur les personnes de 15 à 59 ans s'explique par le fait que l'examen porte ici sur la population présente. En effet, un certain nombre d'hommes, précisément de cette classe d'âge, sont occupés par leur travail en dehors du lieu de recensement (Sud Togo, Ghana). Par conséquent, sont seuls recensés, outre la grande majorité des femmes et des enfants, les hommes demeurés sur place ainsi qu'éventuellement des visiteurs ou des parents de passage qui représentent 7 % de la population présente.

Il en résulte que la population présente (136.700 habitants) est notablement inférieure à la population dite "légale" qui est constituée par l'ensemble des Résidents (151.800 habitants) (1); on cons-

(1) Pour les résidents habituels absents au moment du passage des enquêteurs, la répartition selon la durée de l'absence (pour les absents de moins de 24 mois) est la suivante :

=====			
Durée d'absence		Durée d'absence	
Effectifs		Effectifs	
: 1.000 hab.:		: 1.000 hab.:	
- 1 mois	: 3,1	7 à - 8 mois	: 0,3
1 à 2 mois	: 0,5	8 à - 9 mois	: 0,3
2 à - 3 mois	: 1,4	9 à - 10 mois	: 0,2
3 à - 4 mois	: 2,1	10 à - 11 mois	: 0,1
4 à - 5 mois	: 0,6	11 à - 12 mois	: 0,1
5 à - 6 mois	: 0,4	12 à 23 mois	: 3,3
6 à - 7 mois	: 0,3	Total	: 12,7
=====			

tate, en effet, (tableau 2) que le chiffre total des "Présents" est inférieur de 10 % à celui des "Résidents habituels", la différence atteignant même 25 % pour les hommes de 15 à 59 ans contre 7 % seulement pour les femmes des mêmes tranches d'âge.

Quant à la classe des personnes âgées de 60 ans et plus qui représente moins de 8 % du total, l'effectif plus important des femmes s'y explique par leur plus grande longévité.

La pyramide de la population présente, par sexe et tranches quinquennales d'âge, précise les notations précédentes. On y retrouve également le déficit des femmes de 15 à 19 ans, phénomène que l'on observe dans la plupart des pyramides d'âge en milieu africain. Chez les hommes, l'importance des absents de 25 à 34 ans est sensible.

Pour les enfants de moins de cinq ans, l'analyse de l'âge, année par année, rend surtout compte des difficultés de détermination de l'âge exact : erreurs des enquêteurs, mauvaise estimation des mères contribuent notamment à une exagération des effectifs de 3 à moins de 4 ans.

3.1.2.- Résidents habituels

Répartition par sexe et âge de la population résidente habituelle

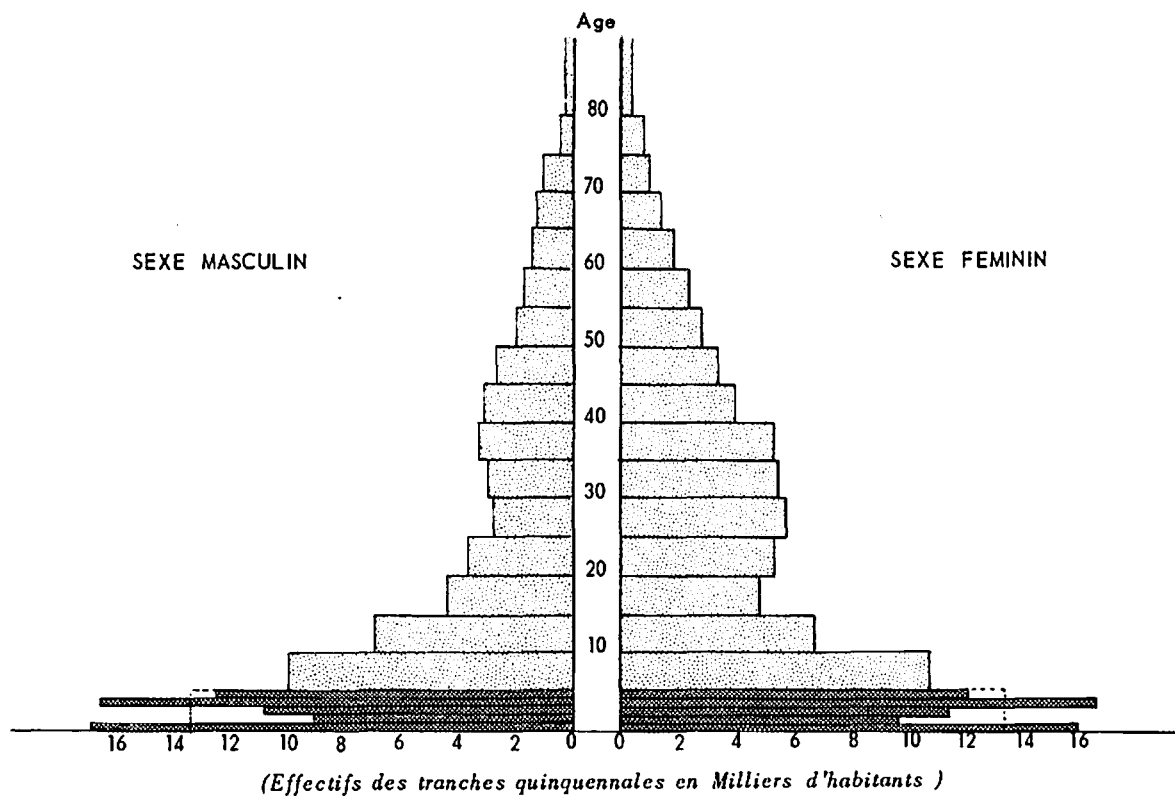
Le tableau 2 donne la répartition par sexe et grands groupes d'âge de la population de résidence habituelle.

La population "administrative" correspondant à cette population de résidence habituelle était évaluée à 166.000, donc de 21 % supérieure à la population recensée ici. Cette différence s'explique par le fait que les listes de recensement administratif font état des absents de longue durée, exclus de la présente enquête lorsque l'absence est supérieure à 24 mois. Un dépouillement de cette catégorie d'absents de longue durée fournit un effectif de 6.300 personnes, assurément sous-estimé en raison des difficultés particulières de la recherche.

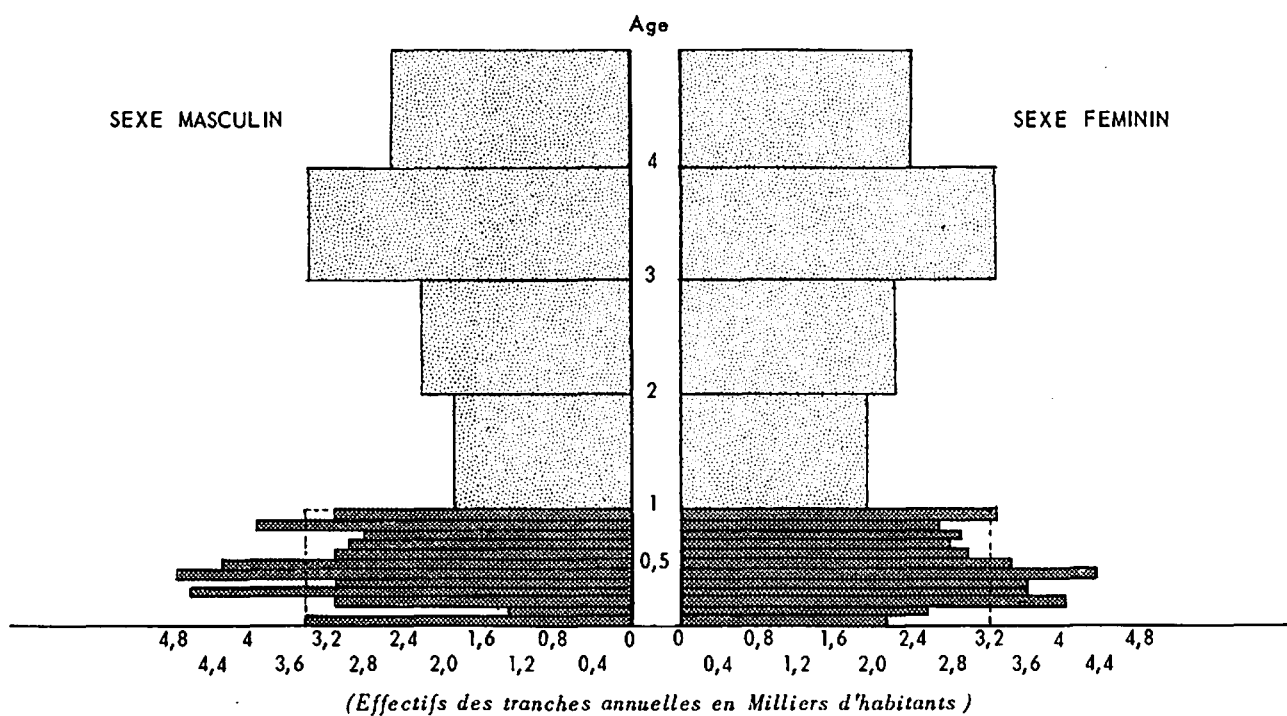
L'importance des enfants âgés de moins de 15 ans (42 %) se retrouve encore ici; les personnes âgées représentent moins de 7 % de l'ensemble.

S'il est normal d'observer, dans l'ensemble de la population, plus de femmes que d'hommes en raison de la plus grande longévité du

Graphique A - Pyramide par sexe et âge de la population présente



Graphique B - Population présente de moins de 5 ans par sexe et par âge



TABEAU 1 : POPULATION PRESENTE PAR SEXE ET GRAND GROUPE D'AGE.

Sexe	0-14 ans	15-59 ans	60 ans et +	Total (1)
Nombres absolus (milliers)				
Masculin	29,9	26,1	4,7	60,7
Féminin	<u>30,5</u>	<u>39,7</u>	<u>5,8</u>	<u>76,0</u>
Total (1)	60,4	65,8	10,5	136,7
Pour 1.000 personnes au total				
Masculin	219	191	34	444
Féminin	<u>222</u>	<u>291</u>	<u>43</u>	<u>556</u>
Total (1)	441	482	77	1.000

(1) y compris les personnes d'âge non déclaré.

TABEAU 2 : POPULATION RESIDENTE PAR SEXE ET GRAND GROUPE D'AGE.

Sexe	0-14 ans	15-59 ans	60 ans et +	Total (1)
Nombres absolus (milliers)				
Masculin	31.405	35.140	4.740	71.540
Féminin	<u>31.725</u>	<u>42.250</u>	<u>5.815</u>	<u>80.255</u>
Total (1)	63.130	77.390	10.555	151.795
Pour 1.000 personnes au total				
Masculin	207	231	31	469
Féminin	<u>209</u>	<u>278</u>	<u>38</u>	<u>525</u>
Total (1)	416	509	69	994

(1) y compris les personnes d'âge non déclaré.

sexe féminin, l'écart reste encore anormalement élevé pour le groupe 15-59 ans où l'on compte 120 femmes pour 100 hommes. La raison en est vraisemblablement dans le fait d'une émigration permanente des adultes du sexe masculin au moment où ils arrivent à leur majorité.

La pyramide des âges, établie par groupes quinquennaux, précise la structure de cette population selon le sexe et l'âge; c'est, précisément, à partir du groupe d'âge 25-29 ans que se manifeste le déficit du sexe masculin. Auparavant, le taux de masculinité est voisin de l'unité.

3.2. - Caractéristiques d'ensemble

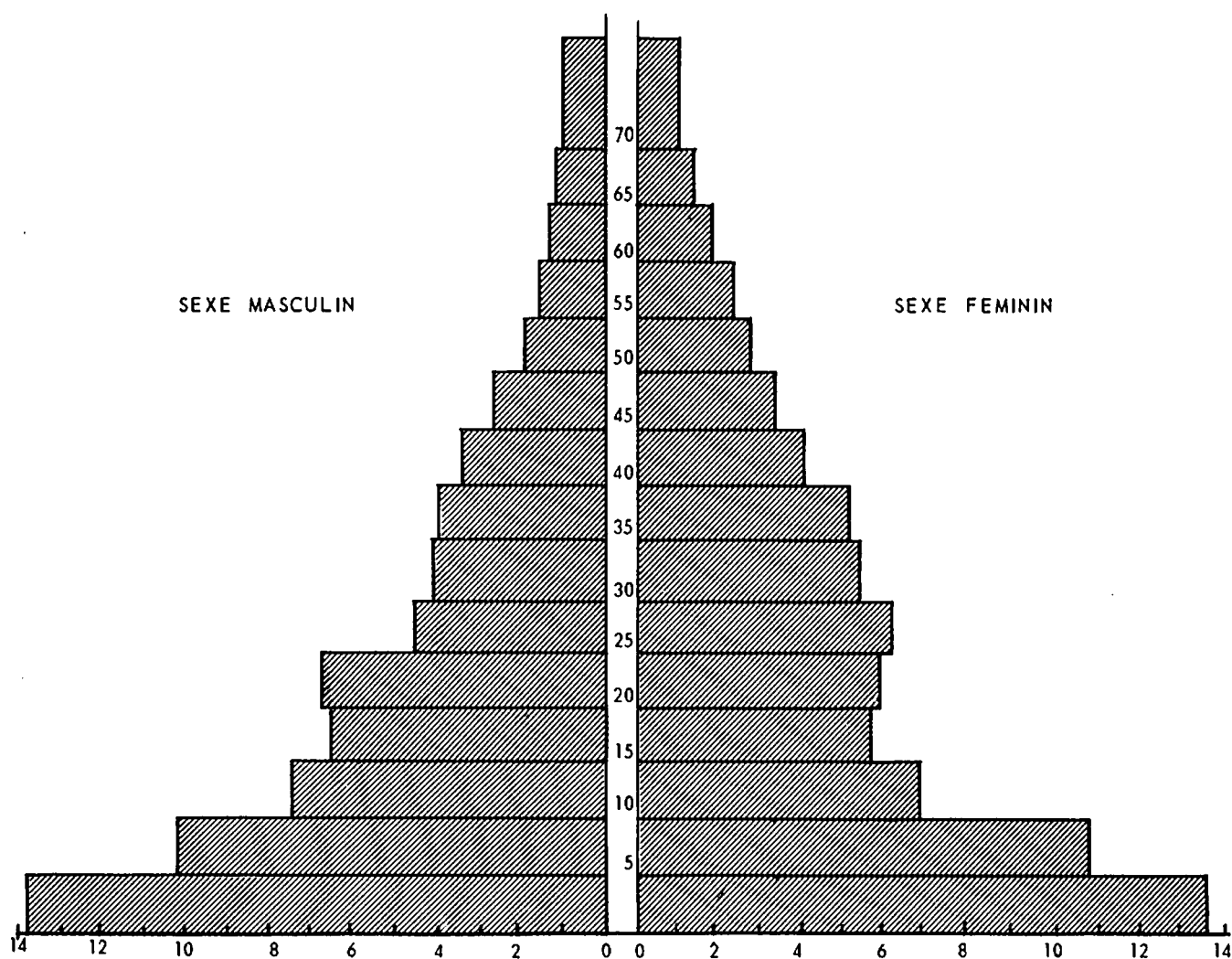
Avant de poursuivre, on se souviendra que l'ensemble de l'étude est désormais consacrée à la population de résidence habituelle.

3.2.1. - Résidents habituels selon le sexe, l'âge et le lieu de naissance

La presque totalité des résidents habituels du sexe masculin est née dans le village de recensement (94 %) alors que 80 % seulement des femmes se trouvent dans cette situation. Cette proportion varie d'ailleurs beaucoup selon l'âge : égale à 30-35 % pour les femmes de 35 à 70 ans, elle est plus faible chez les très jeunes femmes et évidemment pour les fillettes; ce phénomène est explicable par le fait qu'un certain nombre de femmes viennent au village du mari soit peu avant, soit au moment même de leur mariage, alors que les très jeunes filles accompagnent leurs mères et se trouvent donc recensées au lieu de leur naissance.

Il est remarquable de constater à quel point la population masculine s'éloigne peu de son lieu de naissance. En effet, on ne perdra pas de vue que l'enquête a été circonscrite à une région qui est le point de départ d'un important mouvement migratoire. Il en résulte donc que la migration s'effectue à l'extérieur de la région et non d'une partie de celle-ci à une autre, phénomène effectivement mis en évidence par l'étude annexe consacrée aux migrations.

Graphique C - Pyramide par sexe et âge de la population de résidence habituelle



(Effectifs des tranches quinquennales en milliers d'habitants)

TABEAU 3: RESIDENTS NES AU LIEU DE RECENSEMENT POUR 100
DE CHAQUE SEXE ET DE CHAQUE GROUPE D'AGE.

Groupe d'âge	Sexe Masculin			Sexe Féminin		
	Né au lieu de recen- sement	Né ail- leurs	Total (1)	Née au lieu de recen- sement	Née ail- leurs	Total (1)
0-4 ans	92	8	100	91	9	100
5-9 ans	93	7	100	90	10	100
10-14 ans	92	8	100	90	10	100
15-19 ans	94	6	100	82	18	100
20-24 ans	96	4	100	79	21	100
25-29 ans	96	4	100	75	25	100
30-34 ans	96	4	100	76	24	100
35-39 ans	95	5	100	73	27	100
40-44 ans	94	6	100	69	31	100
45-49 ans	95	5	100	68	32	100
50-54 ans	94	6	100	70	30	100
55-59 ans	95	5	100	69	31	100
60-64 ans	96	4	100	66	34	100
65-69 ans	95	5	100	65	35	100
70 ans et +	97	3	100	75	25	100
Total (1)	94	6	100	80	20	100

(1) y compris les lieux de naissance et âges non déclarés.

3.2.2. - Résidents habituels selon le sexe et le lieu de naissance dans
chaque canton

Le nombre relatif des personnes de sexe masculin nées au lieu de recensement n'est sensiblement différent de l'unité que pour les cantons de Sirka et S.E. Kara.

Bien que l'essentiel des migrations apparaisse dirigé vers le Ghana, peut-être certaines relations avec le Dahomey, pays limitrophe de ces deux cantons, ne sont-elles donc pas à exclure.

Pour le sexe féminin, la proportion des personnes nées au vil-
lage varie de 60 à 93 %, mais on retrouve (avec cette fois les cantons
de Ban et Kara) les deux cantons précédents comme zones d'afflux de
femmes nées à l'extérieur.

**TABEAU 4 : RESIDENTS HABITUELS NES AU LIEU DE RECENSE-
MENT POUR 100 DE CHAQUE SEXE ET DE CHAQUE
CANTON.**

=====						
		Lieu de naissance				
Canton de	Village:			Village:		
	de re- : Ail- : Total	de re- : Ail- : Total	de re- : Ail- : Total	de re- : Ail- : Total	de re- : Ail- : Total	de re- : Ail- : Total
Recensement	cense- : leurs : (1)	cense- : leurs : (1)	cense- : leurs : (1)	cense- : leurs : (1)	cense- : leurs : (1)	cense- : leurs : (1)
	ment :	ment :	ment :	ment :	ment :	ment :
	Sexe Masculin			Sexe Feminin		
=====						
BAU	92	8	100	60	40	100
BOUFALE	98	2	100	88	12	100
DJAMDE	93	7	100	90	10	100
KARA	92	7	100	63	37	100
KETAO	96	4	100	90	10	100
KODJENE BAS	99	1	100	80	20	100
KOUMEA	94	6	100	82	18	100
LAMA	97	3	100	85	15	100
LAMA TESSI	97	3	100	90	10	100
LASSA	94	6	100	72	28	100
NIAMTONGOU	90	10	100	90	10	100
PIYA	96	4	100	75	25	100
SARAKAWA	98	2	100	88	12	100
SIOU	95	5	100	93	7	100
SIRKA	75	25	100	61	39	100
SOUMDINA	95	5	100	82	18	100
S.E. KARA	73	27	100	60	40	100
TCHARE	95	5	100	84	16	100
TCHITCHAO	97	3	100	81	19	100
YADE	94	6	100	67	33	100

Total (1)	94	6	100	80	20	100
=====						

(1) y compris les non déclarés.

3.2.3. - Résidents de 14 ans et plus de chaque sexe suivant le groupe ethnique, le groupe d'âge et la situation matrimoniale;

Pour l'ensemble des deux groupes ethniques considérés, la proportion de célibataires de tous âges est nettement supérieure chez les hommes que chez les femmes (37 % contre 7 %).

A l'inverse, on note :

- l'existence en plus grand nombre de femmes mariées (74 % contre 58 % chez les hommes),
- l'écart de même ordre entre les proportions de veufs de chaque sexe (18 % contre 4 %).

Si l'on suit l'évolution selon l'âge des effectifs relatifs pour chaque état matrimonial, on constate un accroissement très rapide du nombre de femmes mariées (3 % pour les moins de 14 ans, 65 % de 15 à 19 ans, 97 % de 20 à 39 ans), la diminution ultérieure est la conséquence de décès ou divorces. Par contre, 30 % seulement des hommes de 20 à 24 ans sont mariés et près de 40 % sont encore célibataires à 25-29 ans. La proportion plus élevée des veuves (constamment supérieure à celle des veufs) correspond à la classique surmortalité des personnes du sexe masculin.

On retrouve ainsi des caractéristiques déjà notées dans d'autres régions ou d'autres pays d'Afrique : mariage très précoce des femmes, beaucoup plus tardif des hommes.

Le nombre très réduit des divorcés des deux sexes est révélateur d'une stabilité conjugale plus grande que dans d'autres régions d'Afrique.

3.2.4. - Activité de la population résidente habituelle

Comme la plupart des populations rurales en Afrique, la population étudiée se caractérise par un taux d'activité (proportion de personnes actives) très élevé -cf. Tableau 8-. On sait que les chiffres relatifs au sexe féminin sont généralement assez peu significatifs mais, si l'on considère le sexe masculin, il est important de noter que, dès l'âge de 14 ans, 65 % des jeunes gens exercent une activité professionnelle et que la proportion est encore forte (76 %) pour les personnes de plus de 70 ans. Dans les âges moyens, de 20 à 49

TABEAU 5 : REPARTITION DE 100 RESIDENTS HABITUELS DE CHAQUE SEXE, GROUPE D'AGE ET GROUPE ETHNIQUE PAR ETAT MATRIMONIAL.

=====					
: Groupe	:	Sexe Masculin			:
: d'âge	:	Célibataire	Marié	Veuf	Divorcé
:	:	Groupe Kabré			:
: 14 ans		100	-	-	100
: 15-19		96	4	-	100
: 20-24		67	33	0	100
: 25-29		38	60	2	100
: 30-34		13	82	3	100
: 35-39		10	84	2	100
: 40-44		6	87	5	100
: 45-49		3	91	4	100
: 50-54		5	84	10	100
: 55-59		3	86	10	100
: 60-64		0	89	10	100
: 65-69		1	86	12	100
: 70 et +		0	72	26	100
:Total (1)		36	59	4	100
:	:	Groupe Lossó			:
: 14 ans		100	-	-	100
: 15-19		97	3	-	100
: 20-24		84	16	-	100
: 25-29		38	59	1	100
: 30-34		21	75	4	100
: 35-39		11	84	4	100
: 40-44		1	94	-	100
: 45-49		16	74	9	100
: 50-54		2	86	8	100
: 55-59		5	85	5	100
: 60-64		7	86	7	100
: 65-69		14	62	19	100
: 70 et +		1	65	31	100
:Total (1)		39	53	6	100
:	:	Ensemble			:
: 14 ans		100	-	-	100
: 15-19		97	3	-	100
: 20-24		70	30	0	100
: 25-29		38	60	1	100
: 30-34		14	81	3	100
: 35-39		10	85	2	100
: 40-44		5	88	5	100
: 45-49		5	88	5	100
: 50-54		4	84	10	100
: 55-59		3	85	9	100
: 60-64		1	88	10	100
: 65-69		4	81	13	100
: 70 et +		1	70	27	100
:Total (1)		37	58	4	100
=====					

(1) y compris les non déclarés.

TABEAU 5 : REPARTITION DE 100 RESIDENTS HABITUELS DE
(suite) CHAQUE SEXE, GROUPE D'AGE ET GROUPE ETHNI-
QUE PAR ETAT MATRIMONIAL.

=====					
: Groupe	Sexe Féminin				
: d'âge	: Célibataire	: Mariée	: Veuve	: Divorcée	: Total (1)
: GROUPE KABRE					
: 14 ans	98	2	-	-	100
: 15-19	34	66	Ø	-	100
: 20-24	2	97	1	Ø	100
: 25-29	1	98	Ø	1	100
: 30-34	1	96	3	Ø	100
: 35-39	Ø	94	6	-	100
: 40-44	-	85	15	Ø	100
: 45-49	-	70	27	3	100
: 50-54	Ø	63	34	3	100
: 55-59	-	47	51	2	100
: 60-64	-	40	57	3	100
: 65-69	-	27	71	2	100
: 70 et +	Ø	13	87	Ø	100
: Total (1)	7	75	17	1	100
: GROUPE LOSSO					
: 14 ans	96	4	-	-	100
: 15-19	38	61	-	1	100
: 20-24	3	94	2	1	100
: 25-29	Ø	95	5	Ø	100
: 30-34	-	91	9	-	100
: 35-39	-	82	18	-	100
: 40-44	-	70	30	-	100
: 45-49	-	66	33	1	100
: 50-54	-	62	38	-	100
: 55-59	-	53	47	-	100
: 60-64	-	33	67	-	100
: 65-69	-	43	55	2	100
: 70 et +	-	18	82	-	100
: Total (1)	7	68	25	Ø	100
: ENSEMBLE					
: 14 ans	97	3	-	-	100
: 15-19	35	65	Ø	Ø	100
: 20-24	2	97	1	Ø	100
: 25-29	1	97	1	1	100
: 30-34	Ø	96	4	Ø	100
: 35-39	Ø	92	8	-	100
: 40-44	-	82	17	1	100
: 45-49	-	69	28	3	100
: 50-54	Ø	63	35	2	100
: 55-59	-	48	51	1	100
: 60-64	-	39	58	3	100
: 65-69	-	29	68	3	100
: 70 et +	Ø	15	85	Ø	100
: Total (1)	7	74	18	1	100
=====					

(1) y compris les non déclarés.

ans, cette proportion ne s'abaisse jamais au-dessous de 96 %. C'est dire que l'absolue totalité des hommes en état de travailler exercent effectivement une activité professionnelle.

3.2.4.1. - Résidents habituels par groupe ethnique, sexe et catégorie socio-professionnelle.

La très grande majorité de la population masculine des deux groupes ethniques travaille dans les exploitations agricoles (Kabré : 91 %, Losso : 86 %). Les exploitants sont plus nombreux chez les Losso (plus des 2/3 de l'ensemble) que chez les Kabré dont 40 % des agriculteurs sont aides familiaux. L'exploitation Losso est donc plus petite que l'exploitation Kabré. Par contre, si 86 % des femmes Kabré n'exercent pas d'activité professionnelle, 71 % seulement des femmes Losso sont inactives. Cette différence est en liaison avec la proportion notablement plus élevée de femmes Losso travaillant dans les exploitations agricoles (28 % contre 5 % des femmes Kabré). Le pays apparaît donc orienté presque totalement vers l'agriculture, la faible proportion des personnes inactives du sexe masculin correspondant, de son côté, à la "lisière" obligatoirement inactive (malades, infirmes, vieux) que comporte toute population.

3.2.4.2. - Résidents habituels de chaque sexe et de chaque groupe ethnique selon la situation ou la profession

On retrouve la distinction déjà observée : il y a proportionnellement moins de femmes Losso que de femmes Kabré n'exerçant aucune activité professionnelle; cet écart est d'ailleurs, en partie, compensé par celui enregistré dans la rubrique "Aides Familiaux". La main d'oeuvre familiale agricole occupe, chez les Losso, une plus grande partie de la population totale - pour les deux sexes réunis - mais elle est composée d'un nombre sensiblement égal d'hommes et de femmes. Dans le groupe Kabré, par contre, la rubrique "Aides Familiaux" a une importance relative moindre dans l'ensemble; on y enregistre d'ailleurs presque uniquement des hommes. Une forte proportion de femmes Kabré est "sans profession".

**TABLEAU 6 : REPARTITION DE 100 RESIDENTS HABITUELS DE CHAQUE
GROUPE ETHNIQUE ET DE CHAQUE SEXE SELON LA CATE-
GORIE SOCIO-PROFESSIONNELLE.**

Catégorie socio- professionnelle	KABRE			LOSSO			ENSEMBLE (2)		
	Sexe	Sexe		Sexe	Sexe		Sexe	Sexe	
	Mascu	Fémi	Total	Mascu	Fémi	Total	Mascu	Fémi	Total
	lin	nin		lin	nin		lin	nin	
Exploitants agri- coles (Patrons et isolés)	53	1	24	58	4	28	53	1	25
Salariés agricoles	ø	-	ø	ø	-	-	ø	-	ø
Autres agricul- teurs (aides fa- miliaux)	38	4	19	28	24	26	36	8	21
Patrons de l'in- dustrie	1	9	5	1	1	1	1	7	4
Cadres moyens	1	-	1	ø	-	-	1	-	ø
Employés	ø	-	1	1	-	-	1	ø	ø
Ouvriers	1	ø	1	4	-	2	2	ø	1
Non actifs	6	86	49	8	71	43	6	84	49
Total (1)	100	100	100	100	100	100	100	100	100

(1) y compris les personnes de services (ø) et les personnes de catégories socio-professionnelles non déclarées.

(2) y compris les non déclarés et les autres groupes ethniques.

TABEAU 7 : REPARTITION DE 100 RESIDENTS HABITUELS DE CHAQUE SEXE ET DE CHAQUE GROUPE ETHNIQUE SELON LA SITUATION DANS LA PROFESSION.

	KABRE			LOSSO			ENSEMBLE (2)		
	Sexe	Sexe		Sexe	Sexe		Sexe	Sexe	
	Mascu	Fémi	Total	Mascu	Fémi	Total	Mascu	Fémi	Total
	lin	nin		lin	nin		lin	nin	
Salariés non fonctionnaires	2	Ø	1	5	-	2	2	Ø	1
Isolés	52	8	29	57	5	28	53	8	29
Isolés et autres situations	1	Ø	1	3	-	1	1	Ø	Ø
Fonctionnaires	1	-	Ø	Ø	-	Ø	1	-	Ø
Aides familiaux	38	3	19	28	24	26	36	8	21
Sans profession	6	89	50	7	71	43	7	84	49
Total (1)	100	100	100	100	100	100	100	100	100

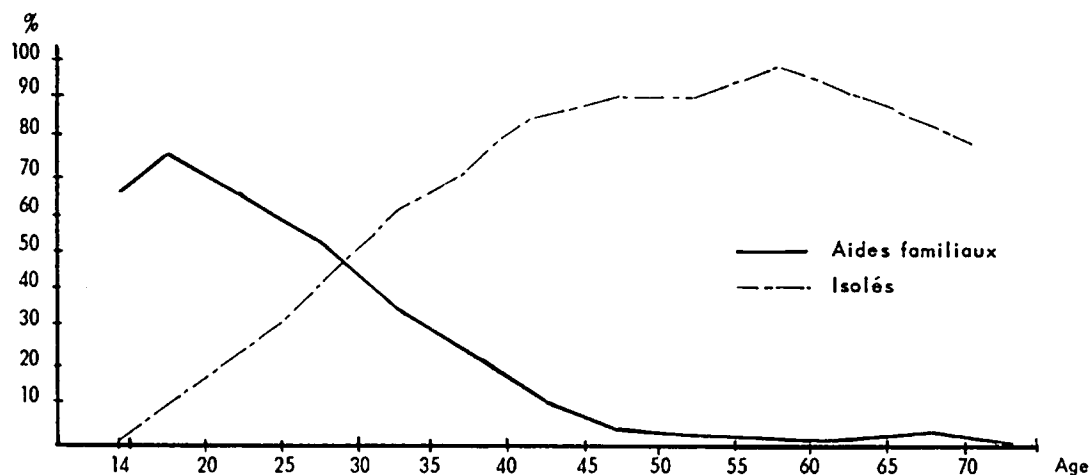
(1) y compris situation non déclarée.

(2) y compris situation non déclarée et autres groupes ethniques.

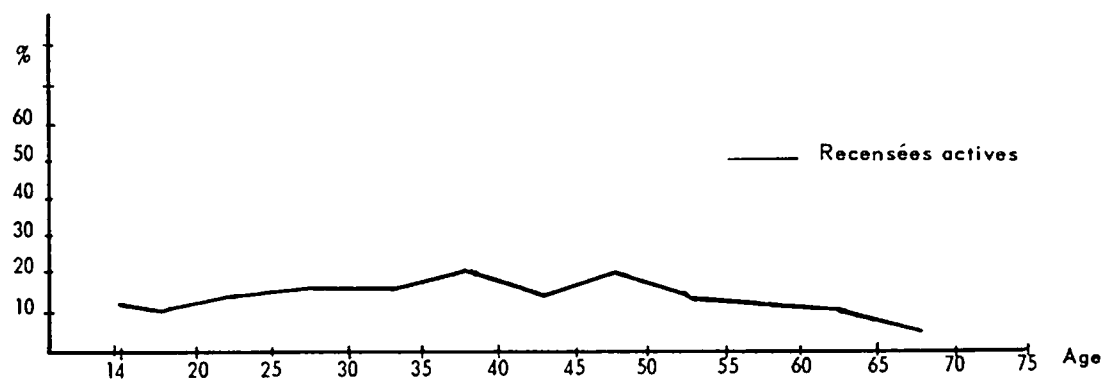
3.2.5. - Résidents habituels de 14 ans et plus de chaque sexe et groupe d'âge suivant la situation professionnelle

La population active masculine, orientée essentiellement vers l'agriculture, est très largement groupée dans les rubriques "Isolés" et "Aides Familiaux". Cette dernière rubrique rassemble surtout des jeunes de moins de 30 ans. Les isolés composent, quant à eux, la majeure partie de la population masculine de 40 à 69 ans. Ceci correspond au passage des jeunes gens du statut d'aides familiaux à celui d'exploitants agricoles après une période de travail dans l'exploitation paternelle. L'ensemble des femmes est, comme on l'a déjà vu, recensé "sans profession" dans la proportion de 84 %. Le reliquat se compose d'isolées (exploitantes agricoles ou indépendantes commerciales); la plupart sont âgées de 35 à 54 ans, ou d'aides familiales (10 % en moyenne) dans les âges plus jeunes.

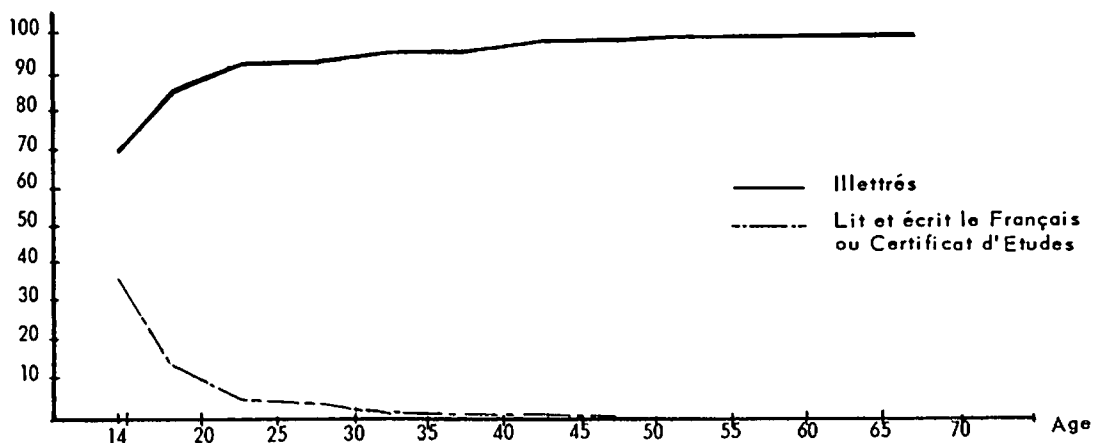
Graphique 1 - Sexe masculin - Résidents - Situation dans la profession selon l'âge



Graphique 1 bis - Sexe féminin - Résidentes - Activité selon l'âge



Graphique 2 - Sexe masculin - Résidents - Alphabétisme selon l'âge



TABEAU 8 : REPARTITION DE 100 RESIDENTS HABITUELS DE 14 ANS ET PLUS DE CHAQUE SEXE, CHAQUE GROUPE D'AGE SELON LA SITUATION DANS LA PROFESSION.

Groupe d'âge	Sexe Masculin						Sexe Féminin						Ensemble					
	Salariés non fonctionnaires	Isolés	Aides familiaux	Fonctionnaires isolés et autres	Sans profession	Total (1)	Salariés non fonctionnaires	Isolés	Aides familiaux	Fonctionnaires isolés et autres	Sans profession	Total (1)	Salariés non fonctionnaires	Isolés	Aides familiaux	Fonctionnaires isolés et autres	Sans profession	Total (1)
14 ans	1	0	64	-	35	100	0	2	10	-	88	100	1	1	38	-	60	100
15-19	4	9	76	0	10	100	0	3	8	-	89	100	2	6	42	1	48	100
20-24	4	23	67	1	2	100	-	5	10	-	85	100	2	15	39	0	43	100
25-29	3	39	53	1	2	100	-	7	10	-	83	100	1	21	28	0	49	100
30-34	2	59	33	1	2	100	-	7	10	-	83	100	0	30	20	0	49	100
35-39	2	72	22	0	1	100	0	12	9	-	79	100	1	38	15	0	46	100
40-44	0	86	10	1	1	100	-	10	6	-	84	100	0	45	8	0	46	100
45-49	0	89	4	-	3	100	0	14	7	-	79	100	0	48	6	-	45	100
50-54	0	89	2	0	2	100	-	11	6	-	83	100	0	43	4	0	52	100
55-59	-	95	1	1	1	100	-	10	4	-	86	100	-	46	3	0	51	100
60-64	1	91	0	-	-	100	-	9	3	-	88	100	0	44	2	-	54	100
65-69	-	87	1	-	-	100	-	7	-	-	93	100	-	43	0	-	57	100
70 et +	0	76	0	-	-	100	-	5	7	-	88	100	0	39	4	-	57	100
Total (2)	2	53	36	1	1	100	0	8	8	-	84	100	1	29	21	0	49	100

3.2.6. - Résidents habituels de 14 ans et plus suivant le sexe, le groupe d'âge et le degré d'instruction

L'élément essentiel que fait ressortir le tableau 9 est la très grande proportion d'illettrés de tous âges : 97 % pour l'ensemble des deux sexes. Toutefois, une tendance encourageante se dessine : si la quasi-totalité des femmes de plus de 30 ans est illettrée, les plus jeunes d'entre elles savent, en effet, lire et écrire le Français dans une proportion certes faible mais croissante au fur et à mesure que l'âge diminue, puisque d'inférieure à 0,5 % de 20 à 30 ans et légèrement supérieure à 1 % pour le groupe 15 à 19 ans, cette proportion atteint 8 % à 14 ans; les chiffres sont encore plus expressifs pour le sexe masculin : au moins 96 % d'illettrés à partir de 30 ans, 30 % seulement à 14 ans. En moyenne, l'instruction générale paraît être en voie de développement puisque 20 % des très jeunes gens ont dépassé à ce jour le niveau de leurs parents.

TABEAU 9 : ALPHABETISME ET INSTRUCTION POUR 100 PERSONNES
DE CHAQUE TRANCHE D'AGE ET DE CHAQUE SEXE.

=====					
: Sexe Masculin :					
: Groupe :	: Parle :	: Lit et :	: Certificat :	: Autres :	
: d'âge :	: Illettré :	: Français :	: écrit le :	: d'étude ou :	: (1) :
:	: :	: seulement :	: Français :	: brevet :	:
: 14 ans	69,6	1,8	27,8	0,8	-
: 15-19	84,1	1,4	13,2	1,2	0,1
: 20-24	93,1	1,6	4,2	0,9	0,2
: 25-29	93,3	1,9	3,3	0,6	0,9
: 30-34	96,3	1,9	1,7	0,1	-
: 35-39	96,7	1,5	1,3	-	0,5
: 40-44	98,3	1,1	-	0,3	0,3
: 45-49	98,5	1,1	0,2	-	0,2
: 50-54	99,0	0,5	-	-	0,5
: 55-59	99,0	1,0	-	-	-
: 60-64	98,9	0,7	-	-	0,4
: 65-69	99,2	0,8	-	-	-
: 70 et +	99,0	0,5	0,5	-	-
: TOTAL	93,8	1,4	4,1	0,5	0,2
=====					

(1) parle Anglais, ou lit et écrit le Kabré.

TABLEAU 9 : ALPHABETISME ET INSTRUCTION POUR 100 PERSONNES DE CHAQUE TRANCHE D'AGE ET DE CHAQUE SEXE.
(suite)

=====					
Sexe Féminin					
Groupe	Parle	Lit et	Certificat	Autres	
d'âge	Illettré: Français: écrit le: d'étude ou: (1)				
	seulemt. Français: brevet				
14 ans	92,1	-	7,0	0,9	-
15-19	98,0	0,5	1,3	-	0,2
20-24	99,4	0,2	0,4	-	-
25-29	99,8	-	0,2	-	-
30-34	100,0	-	-	-	-
35-39	99,8	-	-	-	0,2
40-44	99,5	-	-	-	0,5
45-49	100,0	-	-	-	-
50-54	100,0	-	-	-	-
55-59	100,0	-	-	-	-
60-64	100,0	-	-	-	-
65-69	100,0	-	-	-	-
70 et +	100,0	-	-	-	-
TOTAL	100,0	0,1	0,4	0,02	0,1
=====					

(1) parle Anglais, ou lit et écrit le Kabré.

**TABLEAU 9 : ALPHABETISME ET INSTRUCTION POUR 100 PERSON-
(suite et fin) NES DE CHAQUE TRANCHE D'AGE ET DE CHAQUE SE-
XE.**

=====					
: Groupe	: Ensemble :				
: d'âge	: Illettré:	: Français:	: Lit et écrit le:	: Certificat d'étude ou:	: Autres:
:	: :	: :	: :	: :	: (1)
:	: :	: :	: :	: :	: :
: 14 ans	80,7	0,9	17,5	0,9	-
: 15-19	90,9	1,0	7,4	0,6	0,1
: 20-24	96,1	0,9	2,4	0,5	0,1
: 25-29	97,1	0,8	1,5	0,2	0,4
: 30-34	98,4	0,8	0,7	0,1	-
: 35-39	98,6	0,6	0,5	-	0,3
: 40-44	99,0	0,5	-	0,1	0,4
: 45-49	99,4	0,4	0,1	-	0,1
: 50-54	99,6	0,2	-	-	0,2
: 55-59	99,5	0,5	-	-	-
: 60-64	99,5	0,3	-	-	0,2
: 65-69	99,6	0,4	-	-	-
: 70 et +	99,5	0,02	0,02	-	-
: TOTAL	96,8	0,7	2,1	0,2	0,2
=====					

(1) parle Anglais, ou lit et écrit le Kabré.

3.2.7. - Monogamie et polygamie

Les tableaux 10 et 11 rendent compte de la polygamie actuelle des hommes de chaque groupe ethnique suivant leur âge d'une part, leur catégorie socio-professionnelle de l'autre.

Certaines de ces données, notamment lorsqu'elles font intervenir les catégories socio-professionnelles (tableau 10) sont d'ailleurs dénuées de signification car elles reposent sur des effectifs trop faibles. Tout au plus peut-on retenir un niveau assez faible de la polygamie parmi les aides familiaux agricoles, les inactifs et les ouvriers, niveau par contre nettement plus élevé parmi les employés. L'âge intervient vraisemblablement pour limiter le nombre d'épouses des premiers groupes cités composés surtout d'hommes jeunes. En revanche, le niveau plus élevé atteint par les seconds paraît bien en liaison avec leur niveau de vie proprement dit. La variation suivant l'âge du taux de polygamie (nombre d'épouses par homme marié en moyenne) est tout à fait normale et rend compte de la progression habituellement constatée; les niveaux maximum atteints dans chaque groupe ethnique sont très proches l'un de l'autre : 1,71 chez les Kabré , 1,74 chez les Losso .

3.2.8. - Nombre de mariages et âge au 1er mariage des femmes des deux groupes ethniques

Des tableaux 12 et 13, relatifs d'une part au nombre de mariages contractés au total par les femmes de chaque groupe d'âge et de chaque groupe ethnique, d'autre part à leur âge lors du premier mariage suivant les mêmes critères, on ne retiendra que les traits les plus importants :

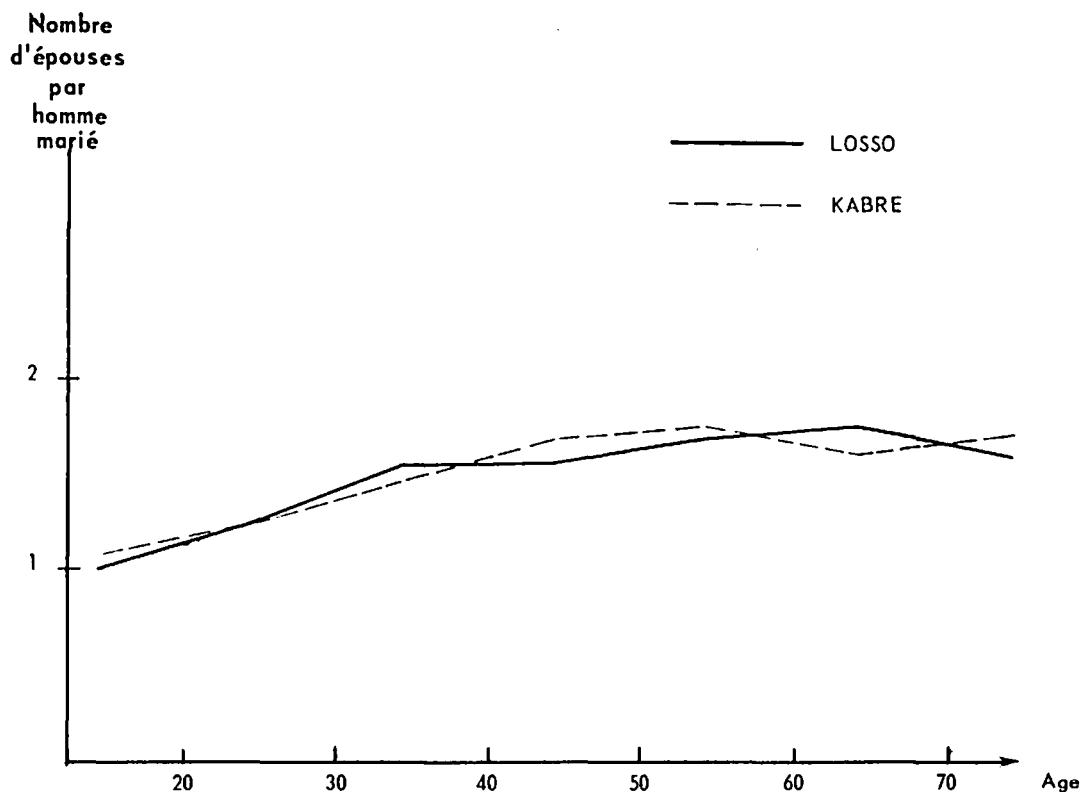
Très peu se sont mariées plus d'une fois puisque tant chez les Kabré que chez les Losso les nombres moyens de mariage n'atteignent jamais 1,4; le divorce serait donc peu fréquent. A noter toutefois que la croissance irrégulière à partir de 50 ou 60 ans du nombre moyen de mariages est, peut-être, due à la mémoire défaillante des intéressées. L'âge au 1er mariage ne varie que fort peu suivant l'âge actuel des femmes; ceci s'explique par le fait que la très grande majorité d'entre elles se trouve déjà mariée à un âge très jeune.

TABLEAU 10 : NOMBRE MOYEN D'EPOUSES DES HOMMES MARIÉS
(RESIDENTS HABITUELS) SELON LE GROUPE ETHNI-
QUE ET LA CATEGORIE SOCIO-PROFESSIONNELLE.

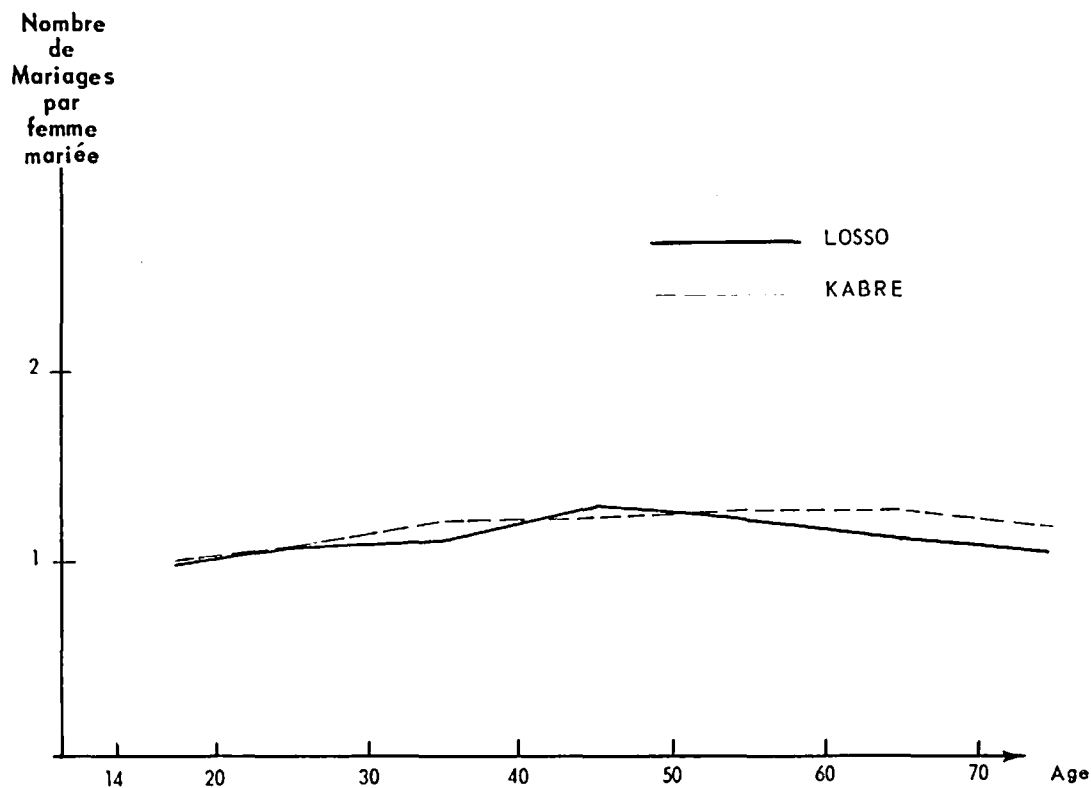
=====			
: CATEGORIE SOCIO-:	KABRE :	LOSSO :	TOTAL :
: PROFESSIONNELLE :	:	:	(2) :
:	:	:	:
: Agriculteurs	1,54	1,53	1,54 :
:	:	:	:
: Salariés agri-	1,67	1	1,50 :
: coles	:	:	:
:	:	:	:
: Agric. Aides fa-	1,25	1,36	1,29 :
: miliaux	:	:	:
:	:	:	:
: Patrons	1,93	1,13	1,75 :
:	:	:	:
: Cadres moyens	3,21	9(n.s.)	3,37 :
:	:	:	:
: Employés	2,18	1,20	2 :
:	:	:	:
: Ouvriers	1	1,24	1,11 :
:	:	:	:
: Autres (artistes,	1,80	1(n.s.)	1,73 :
: armée, clergé)	:	:	:
:	:	:	:
: Non actifs	1,38	1,18	1,35 :
:	-----	-----	-----:
: TOTAL (1)	1,50	1,49	1,50 :
=====			

(1) y compris les non déclarés (catégorie socio-professionnelle; âge).

(2) y compris les non déclarés et les autres groupes ethniques.



Graphique 3 - Nombre moyen d'épouses des hommes mariés selon le groupe ethnique et le groupe d'âge.



Graphique 4 - Nombre moyen de ménages contractés au total par les femmes de 14 ans et plus selon le groupe ethnique et le groupe d'âge

TABLEAU 11 : NOMBRE MOYEN D'EPOUSES DES HOMMES MARIÉS (RESIDENTS HABITUELS) SELON LE GROUPE ETHNIQUE ET LE GROUPE D'AGE.

=====			
: GROUPE	: KABRE	: LOSSO	: TOTAL
: D'AGE	:	:	: (2)
:	:	:	:
: - de 20 a.	1,07	1	1,06
:	:	:	:
: 20-29 ans	1,21	1,21	1,21
:	:	:	:
: 30-39 ans	1,45	1,49	1,46
:	:	:	:
: 40-49 ans	1,65	1,53	1,63
:	:	:	:
: 50-59 ans	1,71	1,64	1,71
:	:	:	:
: 60-69 ans	1,59	1,74	1,61
:	:	:	:
: 70 et +	1,64	1,59	1,62
:	-----		
: TOTAL (1)	1,50	1,49	1,50
=====			

(1) y compris les non déclarés (catégorie socio-professionnelle; âge).

(2) y compris les non déclarés et les autres groupes ethniques.

**TABLEAU 12 : AGE MOYEN AU PREMIER MARIAGE DES FEMMES
MARIEES RESIDENTES HABITUELLES DE 15 ANS ET
PLUS SELON LE GROUPE D'AGE ET LE CR.ETHN.**

=====				
: GROUPE	:	GROUPE ETHNIQUE		:
: D'AGE	:	KABRE	LOSSO	:TOTAL (1):
:	:	:	:	:
: 15-19 ans	:	16,0	16,2	16,1 :
: 20-24 ans	:	16,3	17	16,4 :
: 25-29 ans	:	16,3	17,2	16,4 :
: 30-34 ans	:	16,2	17,3	16,4 :
: 35-39 ans	:	16,3	17,5	16,5 :
: 40-44 ans	:	16,4	17,8	16,6 :
: 45-49 ans	:	16,5	18	16,8 :
: 50-54 ans	:	16,6	17,9	16,8 :
: 55-59 ans	:	17	18,1	17,4 :
: 60-64 ans	:	17,1	18,8	17,4 :
: 65-69 ans	:	17,5	19,1	17,9 :
: 70 et +	:	17,9	19,1	18,5 :
:	:	-----		:
: Total (2)	:	16,3	17,4	16,5 :
=====				

(1) y compris les non déclarées (groupe ethnique) et les autres groupes ethniques.

(2) y compris les non déclarées (groupe d'âge).

La constatation la plus importante est que les jeunes Losso se marient, en moyenne, un an plus tard que les Kabré, différence qui, sur l'ensemble, est assez sensible. C'est là l'essentiel à retenir avec peut-être aussi une légère diminution de l'âge au premier mariage au cours des trois dernières décades

TABLEAU 13 : NOMBRE MOYEN DE MARIAGES CONTRACTES AU TOTAL
PAR LES FEMMES DE 14 ANS ET PLUS RESIDENTES HA-
BITUELLES SELON LE GROUPE ETHNIQUE ET LE GROU-
PE D'AGE. (3)

: GROUPE	: KABRE	: LOSSO	: TOTAL
: D'AGE	:	:	: (2)
: 14-19 ans	1,03	1,02	1,03
: 20-29 ans	1,14	1,14	1,14
: 30-39 ans	1,29	1,20	1,28
: 40-49 ans	1,32	1,37	1,33
: 50-59 ans	1,36	1,34	1,35
: 60-69 ans	1,36	1,22	1,34
: 70 ans & +	1,28	1,15	1,23
: TOTAL (1)	1,25	1,21	1,24

(1) y compris les non déclarés (groupe d'âge).

(2) y compris les non déclarés (groupe ethnique).

(3) femmes mariées, veuves et divorcées.

L'ensemble des considérations précédentes permet de dégager les principales caractéristiques de structure du pays Kabré. La vocation agricole n'a pas favorisé les contacts et l'instruction. La presque totalité des non-émigrants vit et travaille au lieu même de leur naissance; le nombre d'illettrés est encore, malgré un progrès d'ailleurs récent, considérable. On peut ajouter, d'autre part, certaines différences entre les modes de vie des deux groupes ethniques représentant la quasi-totalité du domaine de l'enquête, notamment une participation plus intense des femmes à la vie professionnelle et sociale en pays Losso.

4. - DONNEES DE MOUVEMENT

4.1. - Natalité

Les résultats peuvent être examinés selon deux optiques, suivant qu'on étudie les données relatives à la totalité des enfants nés de chaque femme (le nombre d'enfants nés vivants par femme définit alors la fécondité totale) ou seulement aux naissances survenues dans les douze derniers mois (dont on déduira la fécondité actuelle). MAIS IL CONVIENT DE PRECISER, TOUT D'ABORD, QUE CES DIVERSES DONNEES ONT TRAIT AUX FEMMES MARIEES AU MOMENT DU RECENSEMENT (Fécondité légitime). SEULS FONT EXCEPTION LES RESULTATS CONSIGNES DANS LES TABLEAUX 17, SE RAPPORTANT D'UNE PART A L'ENSEMBLE DES FEMMES (Fécondité totale générale) D'AUTRE PART AUX FEMMES DE 50 ANS ET PLUS AYANT ETE MARIEES AU MOINS UNE FOIS. LES TABLEAUX 16 PRECISENT D'AILLEURS LA REPARTITION DES FEMMES EN AGE DE PROCREER.

4.1.1. - Fécondité totale

Elle s'exprime par le nombre total des enfants nés en moyenne de chaque femme depuis qu'elle est en âge de procréer. L'examen des femmes suivant divers critères permet d'obtenir divers quotients différentiels.

Le tableau 14.2 fournit, tout d'abord, le nombre relatif de femmes suivant leur âge et le nombre d'enfants nés vivants au total. Si les femmes les plus âgées ont, naturellement, la fécondité totale la plus élevée, plus de la moitié des femmes de tous âges ont eu entre 2 et 6 enfants nés vivants.

Notons d'ailleurs que ces diverses indications ne fournissent qu'une image partielle de la situation car les enfants dont la mère est actuellement décédée ne peuvent naturellement être pris en compte ici. Il en résulte un biais qui peut, dans certains cas, être important ... On reviendra sur ce problème au paragraphe 4.1.2.

Le tableau 15.1 précise l'évolution avec l'âge de la fécondité totale générale (dûe, par conséquent, à l'ensemble des femmes de 14 ans et plus), faible de 14 à 19 ans, en raison de la grande proportion de célibataires -voir tableau 14.1 -. Le taux croît rapidement jusqu'à 30 ans (de 0,3 à 3,2), puis moins vite pour se fixer, après

TABLEAU 14.1 : REPARTITION DES FEMMES DE 14 ANS ET PLUS (1)
SUIVANT LA SITUATION MATRIMONIALE ET LE
GROUPE D'AGE.

: Groupes : d'âge	: Situation matrimoniale :				: Total :
	: Céliba- : taires :	: Mariées :	: Veuves :	: Divor- : cées :	
: 14 ans	1.140	30	-	-	1.170
: 15-19 ans	2.030	3.855	20	5	5.910
: 20-24 ans	140	5.860	50	30	6.080
: 25-29 ans	55	6.025	65	65	6.210
: 30-34 ans	40	5.380	220	10	5.660
: 35-39 ans	30	5.020	410	-	5.460
: 40-44 ans	-	3.410	695	30	4.135
: 45-49 ans	-	2.395	955	100	3.450
: 50-54 ans	10	1.835	1.015	60	2.920
: 55-59 ans	-	1.160	1.235	30	2.425
: 60-64 ans	-	740	1.105	50	1.905
: 65-69 ans	-	445	1.030	35	1.510
: 70 ans et +	10	355	2.025	10	2.400
: TOTAL (2)	3.490	36.780	8.975	425	49.700

(1) Ensemble des femmes.

(2) y compris âges non déclarés.

TABEAU 14.2 : REPARTITION DE 1.000 FEMMES DE 14 ANS ET PLUS (1) SUIVANT L'AGE ET LE NOMBRE TOTAL D'ENFANTS NES VIVANTS.

=====												
: Age	: 0	: 1	: 2	: 3	: 4	: 5	: 6	: 7	: 8	: 9	: 10 & +	: Ensem:
=====												
: 14-19 ans	108	29	6	1	-	-	-	-	-	-	-	144:
: 20-24 ans	14	32	45	21	8	3	1	-	-	-	-	124:
: 25-29 ans	6	9	29	29	26	15	8	2	1	-	-	125:
: 30-34 ans	3	5	8	17	21	24	18	10	5	3	1	115:
: 35-39 ans	4	4	6	8	14	19	22	16	10	4	4	111:
: 40-44 ans	3	1	3	6	11	10	15	11	11	7	7	85:
: 45-49 ans	2	3	4	5	8	9	11	10	7	5	7	71:
: 50-54 ans	1	1	3	3	5	10	10	10	5	4	6	58:
: 55-59 ans	1	1	1	2	4	7	9	9	6	3	6	49:
: 60-64 ans	1	1	1	2	4	6	6	7	4	4	3	39:
: 65-69 ans	1	1	1	2	2	5	3	5	4	3	4	31:
: 70 ans et +	1	1	1	2	6	7	7	7	6	4	6	48:
: TOTAL	145	88	108	98	109	115	110	87	59	37	44	1.000:
=====												

(1) Ensemble des femmes.

50 ans à 6,3 (en accord avec les quotients analogues obtenus dans d'autres pays africains).

La répartition relative des femmes de 50 ans et plus suivant le nombre d'enfants mis au monde est donnée par le tableau 15.2. Il s'agit des femmes mariées, veuves ou divorcées dont la faculté de procréer est terminée et qui possèdent, par conséquent, une descendance complète.

Sur cent femmes de cet âge encore en vie, 47 ont eu plus de 7 enfants et 63 (soit sensiblement plus de la moitié) plus de 6 enfants; par contre, 7 seulement en ont eu moins de trois. Ce résultat, probablement non représentatif vis-à-vis de l'ensemble des générations de femmes nées antérieurement à 1906, ne manque cependant pas d'intérêt.

Le tableau 16.1 rend compte de l'évolution de la fécondité totale par groupes d'âge quinquennaux, selon le nombre de mariages contractés, par les seules femmes mariées. La croissance avec l'âge apparaît nettement pour l'ensemble des femmes; elle se retrouve aussi pour les femmes n'ayant contracté qu'un mariage et pour celles ayant contracté plus d'un mariage considérées séparément, simplement perturbée aux âges élevés par quelques invraisemblances dues aux effectifs réduits des femmes interrogées. Il semble, d'autre part, que la fécondité totale soit, à âge égal, plus faible lorsque le nombre de mariages contractés augmente.

L'influence de l'âge au premier mariage est précisée dans le tableau 16.2. La très grande majorité des femmes se mariant entre 15 et 19 ans, les chiffres sont naturellement beaucoup plus significatifs pour ce groupe d'âge au premier mariage que pour les deux autres considérés ici : moins de quinze ans d'une part, de vingt à vingt-quatre ans de l'autre. Aussi n'acceptera-t-on que sous toutes réserves, l'impression d'une fécondité totale décroissante avec l'âge au mariage, que semblerait indiquer le nombre d'enfants nés vivants des femmes de cinquante ans et plus : 6,93 , 6,30 et 6,12 (suivant que l'âge au mariage est inférieur à 15 ans, situé entre 15 et 19 ans ou bien entre 20 et 24 ans). Plus probante paraît être, en tous cas, la différence de rythme que l'accroissement progressif de la descendance des femmes semble faire ressortir suivant l'âge au mariage, celles qui se sont mariées plus tard rattrapant assez rapidement leur retard à cet égard.

La proportion des femmes mariées sans enfant né vivant figu-

**TABEAU 15.1 : NOMBRE MOYEN D'ENFANTS NES VIVANTS AU TOTAL
PAR FEMME (de toute situation matrimoniale (1)) POUR
CHAQUE TRANCHE D'AGE (FECONDITE TOTALE GE-
NERALE.)**

:Groupe :d'âge	:Nombre de :femmes (2)	:Naissances vivan: :tes au total	:Fécondité : totale	:
:	:	:	:	:
: 14-19 ans	7.080	2.130	0,30	:
: 20-24 ans	6.080	12.015	1,97	:
: 25-29 ans	6.210	20.095	3,23	:
: 30-34 ans	5.660	25.070	4,44	:
: 35-39 ans	5.460	28.620	5,24	:
: 40-44 ans	4.135	24.740	5,98	:
: 45-49 ans	3.450	20.410	5,91	:
: 50 ans & +	11.150	69.680	6,25	:

(1) Ensemble des femmes.

(2) Non compris âges non déclarés.

**TABEAU 15.2 : REPARTITION DE 100 FEMMES (1) DE 50 ANS ET PLUS
SUIVANT LE NOMBRE DE LEURS ENFANTS NES VI-
VANTS AU TOTAL.**

: Nombre : d'enfants : par fem- : mes	:Nombre rela-: :tif de fem- :mes ayant eu: :le nombre :d'enfants in: :diqué	:Nombre cumu-: :lé de femmes: :ayant eu n :enfants ou :plus	:Probabilité: :d'une nais- :sance sup- :plémentaire: :à partir :d'une n ^{ème} :naissance	:
:	:	:	:	:
: 0	2	100	98	:
: 1	2	98	98	:
: 2	3	96	97	:
: 3	5	93	95	:
: 4	10	88	88	:
: 5	15	78	81	:
: 6	16	63	75	:
: 7	16	47	66	:
: 8	12	31	61	:
: 9	8	19	58	:
: 10 et plus	11	11	///	:

(1) Femmes mariées, veuves et divorcées.

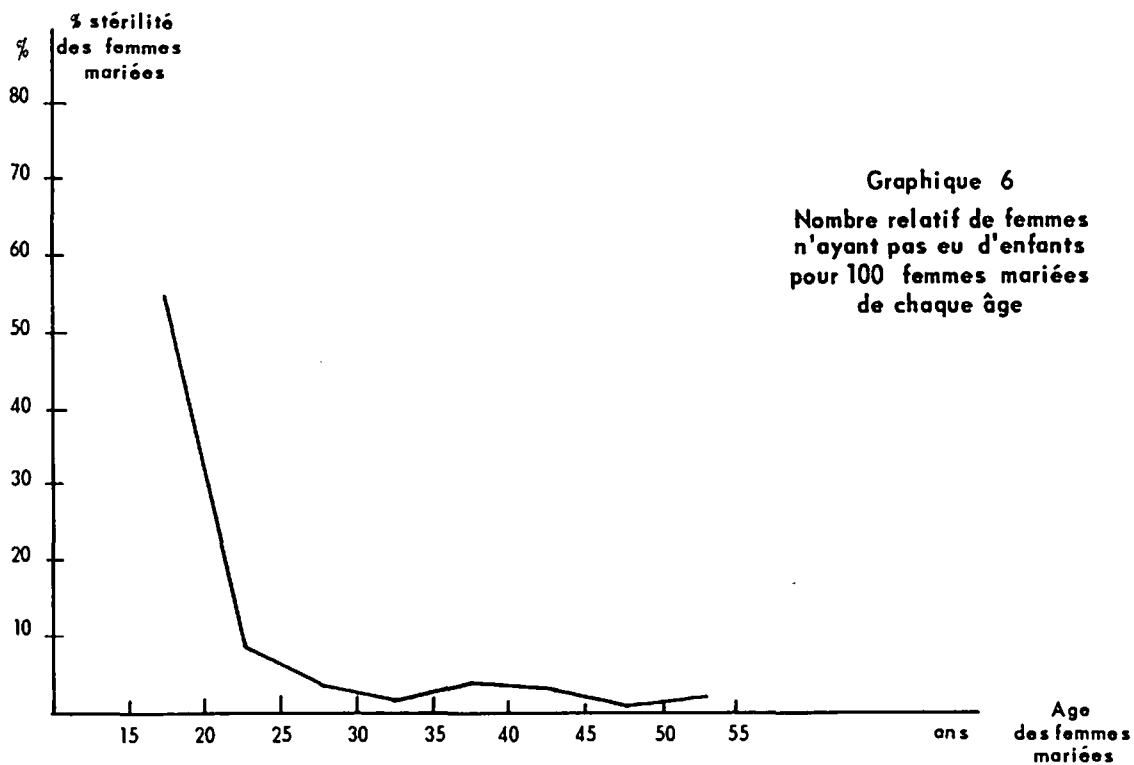
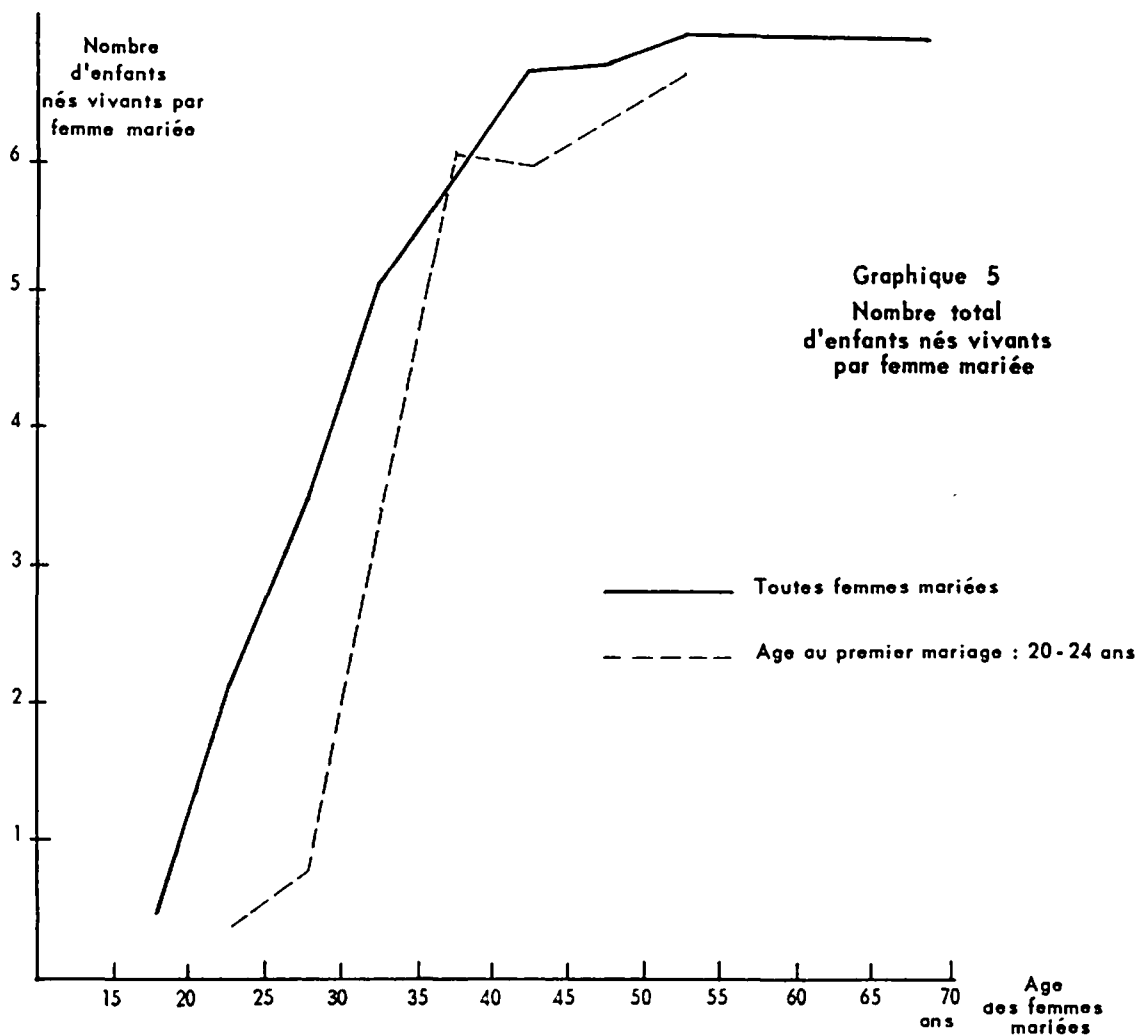


TABLEAU 16.1 : NOMBRE MOYEN D'ENFANTS NES VIVANTS AU TOTAL DES FEMMES MARIEES DE 14 ANS ET PLUS SELON L'AGE ET LE NOMBRE DE MARIAGES CONTRACTES. (FECONDITE TOTALE LEGITIME).

: Groupe : d'âge	: Nombre de Mariages :		
	: 1	: 2 et plus	: Ensemble : : (1)
: 14-19 ans	0,56	0,75	0,56
: 20-24 ans	2,04	2,04	2,02
: 25-29 ans	3,30	3,23	3,28
: 30-34 ans	4,75	4,58	4,71
: 35-39 ans	5,45	5,31	5,37
: 40-44 ans	6,32	5,53	6,05
: 45-49 ans	6,74	5,08	6,10
: 50 ans & +	6,47	5,94	6,28

(1) y compris nombre. de mariages non déclaré .

TABLEAU 16.2 : NOMBRE MOYEN D'ENFANTS NES VIVANTS AU TOTAL DES FEMMES MARIEES DE 14 ANS ET PLUS SELON L'AGE ACTUEL ET L'AGE AU PREMIER MARIAGE.

: Groupe : d'âge	: Age au 1er mariage :			
	: Moins de 15 ans:	: 15-19 ans:	: 20-24 ans:	: Total (1):
: 14-19 ans	0,70	0,55	-	0,56
: 20-24 ans	2,39	2,04	0,47	2,02
: 25-29 ans	3,19	3,30	0,83	3,28
: 30-34 ans	5,24	4,72	3,20	4,71
: 35-39 ans	5,35	5,40	5,60	5,37
: 40-44 ans	4,90	6,11	5,50	6,05
: 45-49 ans	6,66	6,15	4,25	6,10
: 50 ans & +	6,93	6,30	6,12	6,28

(1) y compris âges au 1er mariage non déclarés.

**TABLEAU 16.3 : NOMBRE DE FEMMES MARIEES SANS ENFANT
NE VIVANT PARMI LES FEMMES MARIEES DE
CHAQUE GROUPE D'AGE.**

=====		
: Groupe	:Proportion pour 100 femmes:	
: d'âge	:mariées de chaque âge	:
:		:
: 14-19 ans	55	:
: 20-24 ans	9	:
: 25-29 ans	4	:
: 30-34 ans	2	:
: 35-39 ans	4	:
: 40-44 ans	3	:
: 45-49 ans	1	:
: 50 ans et plus	2	:
=====		

re, pour chaque groupe d'âge, au tableau 16.3. Sur 100 femmes mariées âgées de 14 à 19 ans, 55 sont sans enfant. Après 20 ans, la stérilité actuelle s'abaisse brusquement à 9 % pour se fixer ensuite entre 2 % et 4 %. Très peu de femmes mariées interrogées se trouvent finalement sans enfant né vivant. Encore convient-il de rappeler que les femmes n'ayant jamais été mariées sont exclues de cette étude; c'est, sans doute, ce qui explique l'extrême faiblesse du taux de stérilité obtenu ici.

4.1.2. - Fécondité actuelle

Etablis d'après les déclarations des femmes au sujet des naissances survenues dans les douze mois ayant précédé l'enquête, les tableaux 17.1 et 17.2 précisent les taux de fécondité classiques des femmes de chaque âge considérées suivant le nombre de mariages d'une part, l'âge au premier mariage d'autre part.

Même en tenant compte du fait que les femmes célibataires sont exclues de cette étude - elles sont du reste peu nombreuses - la fécondité apparaît forte.

Si cette fécondité est très élevée et se place notamment au-dessus de la fécondité légitime trouvée à Formose en 1953 (1) (voir graphique 3), on peut remarquer qu'elle n'est pas en contradiction

(1) Voir Population Juin-Juillet 1960, page 552.

TABEAU 17.1 : FECONDITE ACTUELLE LEGITIME.
NOMBRE MOYEN DE NAISSANCES VIVANTES PAR FEMME MARIEE
DE 14 A 49 ANS DANS LES DOUZE DERNIERS MOIS SUIVANT LE NOM-
BRE DE MARIAGES.

=====			
: Groupe	: Nombre de mariages :		
: d'âge	: 1	: 2 et plus	: Ensemble :
:	:	:	: (1) :
:			
: 14-19 ans	0,30	0,35	0,30 :
: 20-24 ans	0,45	0,42	0,45 :
: 25-29 ans	0,41	0,37	0,40 :
: 30-34 ans	0,42	0,32	0,40 :
: 35-39 ans	0,31	0,29	0,30 :
: 40-44 ans	0,19	0,09	0,16 :
: 45-49 ans	0,07	0,08	0,07 :
: Ensemble (2)	0,34	0,26	0,33 :
=====			

(1) y compris nombres de mariages non déclarés.

(2) femmes de 14 à 49 ans, âges non déclarés exclus.

TABEAU 17.2 : FECONDITE ACTUELLE LEGITIME.
NOMBRE MOYEN DE NAISSANCES VIVANTES PAR FEMME MARIEE
DE 14 A 49 ANS SUIVANT L'AGE AU PREMIER MARIAGE.

=====			
: Groupe	: Age au 1er mariage :		
: d'âge	: Moins de 15 ans	: 15-19 ans	: Ensemble :
:	:	:	: (1) :
:			
: 14-19 ans	0,22	0,30	0,30 :
: 20-24 ans	0,57	0,45	0,45 :
: 25-29 ans	0,42	0,40	0,40 :
: 30-34 ans	0,28	0,40	0,40 :
: 35-39 ans	0,39	0,30	0,30 :
: 40-44 ans	0,20	0,16	0,16 :
: 45-49 ans	-	0,07	0,07 :
: Ensemble (2)	0,34	0,33	0,33 :
=====			

(1) y compris les mariées à plus de 20 ans et à un âge non déclaré.

(2) femmes de 14 à 49 ans, âges non déclarés exclus.

TABEAU 17.3 : NOMBRE MOYEN D'ENFANTS NES VIVANTS AU TOTAL DES FEMMES MARIEES COMPARE A LA FECONDITE TOTALE LEGITIME CALCULEE A PARTIR DES TAUX DE FECONDITE ACTUELLE SUIVANT L'AGE DE LA FEMME DE 14 A 49 ANS.

=====			
: Age de la	: Nombre moyen d'en:	Fécondité to-	:
: femme	: fants nés vivants:	tale calculée:	:
: _____	: au total	: _____	:
:			:
: 14-19 ans	0,56	1,5	:
: 20-24 ans	2,02	3,75	:
: 25-29 ans	3,28	5,75	:
: 30-34 ans	4,71	7,75	:
: 35-39 ans	5,37	9,25	:
: 40-44 ans	6,05	10,05	:
: 45-49 ans	6,10	10,4	:
=====			

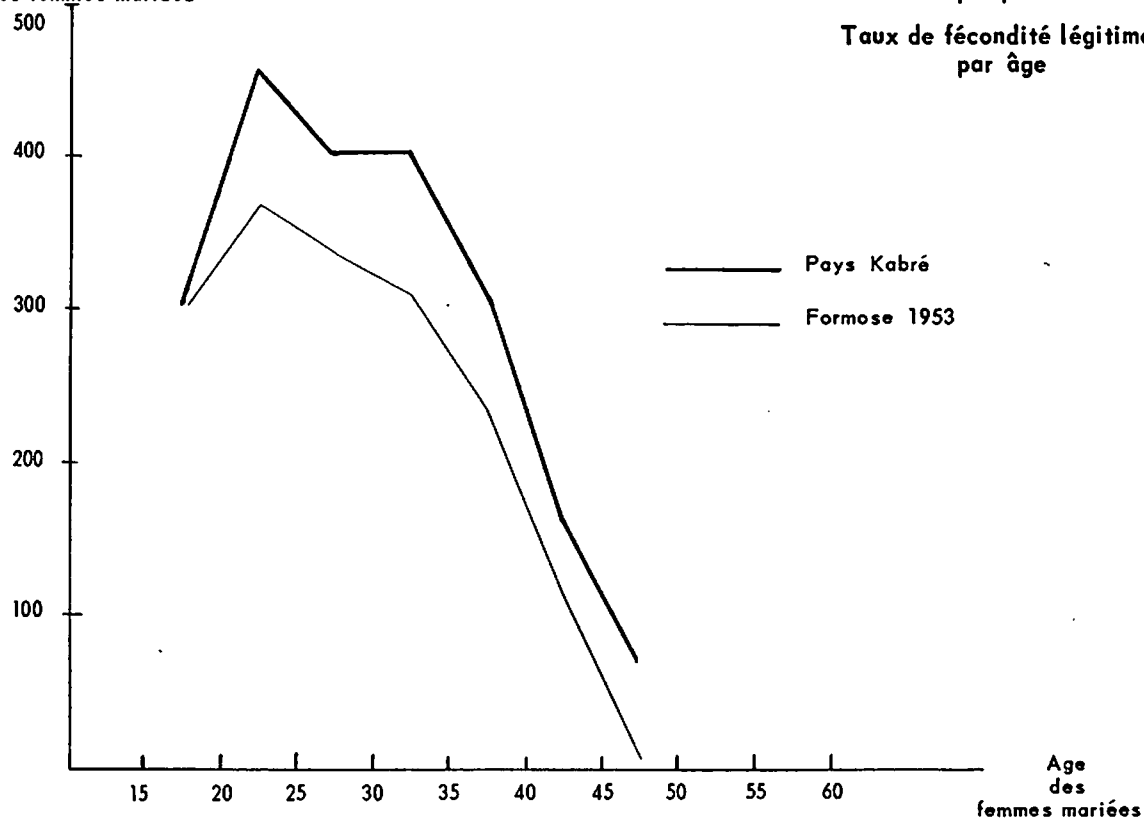
avec les fécondités trouvées pour des populations anciennes non malthusiennes d'Europe Occidentale où le niveau de la fécondité entre 20 et 24 ans se situait entre 400 et 450 ‰. A l'inverse (quoique ceci n'apparaisse pas sur la pyramide des âges du graphique C), on peut suspecter la tendance habituelle des enquêteurs à augmenter la période des douze derniers mois précédant l'enquête qui a, naturellement, pour effet de surestimer les taux de fécondité.

On peut noter une tendance décroissante de la fécondité avec le nombre de mariages contractés cependant que l'âge au premier mariage ne semble pas avoir une influence déterminante en raison vraisemblablement du petit nombre des observations pour les femmes mariées avant 15 ans.

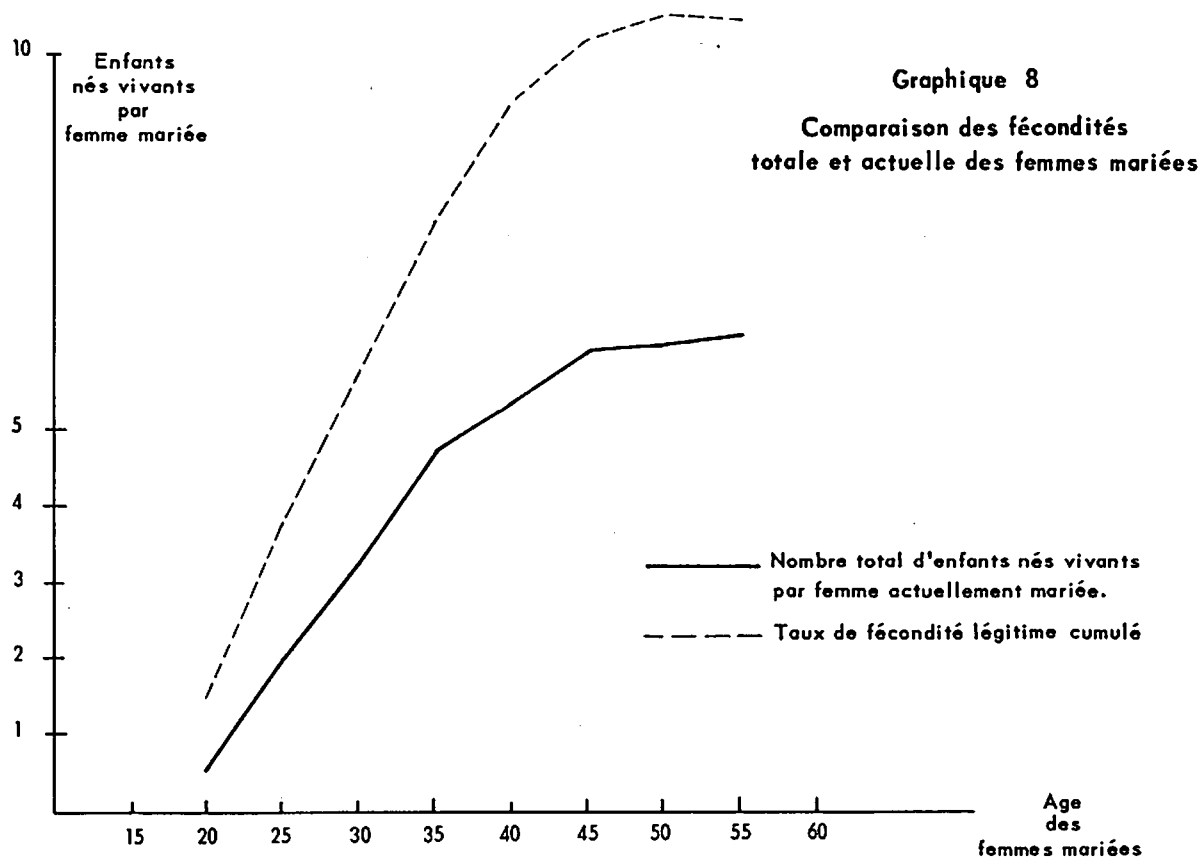
La comparaison des fécondités totales obtenues, calculées d'une part à partir des taux cumulés de fécondité actuelle, d'autre part déduites directement du nombre total d'enfants nés vivants (fécondité passée) (tableau 16) conduit aux constatations suivantes :

Alors que les résultats étudiés au paragraphe 4.1.1. en calculant le nombre d'enfants nés vivants au total par femme mariée font apparaître des valeurs normales pour les pays africains, surtout si l'on tient compte de la remarque précédente, la fécondité totale calculée en cumulant les taux de fécondité légitime actuels conduit à des chiffres beaucoup plus élevés. Ces deux séries donnent, certes, presque toujours lieu à des écarts dans le sens observé ici, mais d'une ampleur généralement moindre.

Naissances annuelles pour
1,000 femmes mariées



Enfants
nés vivants
par
femme mariée



Rappelons que les causes peuvent en être de plusieurs ordres :

- Erreurs d'observation provenant notamment d'une mauvaise appréciation de la période des douze derniers mois, ou bien d'omissions par les femmes interrogées de certains de leurs enfants nés vivants, erreurs pouvant affecter l'une des deux séries considérées dans un sens différent de l'autre.

- Différences fondamentales entre les deux ensembles de femmes qui servent au calcul des divers taux de fécondité. D'une part, en effet, il s'agit de la population existant à un moment donné et des naissances qui s'y sont produites dans un passé immédiat (fécondité actuelle, au cours des douze derniers mois). D'autre part, les données sur la fécondité totale fournissent une synthèse de la fécondité des générations de femmes qui se sont succédées depuis les trente ou quarante dernières années et cette synthèse n'est établie naturellement qu'à partir des femmes survivantes à l'époque du recensement, ce qui conduit à admettre implicitement que les femmes décédées avaient la même fécondité que ces dernières au sein de chacune des générations considérées.

Pratiquement donc, la signification des résultats diminue avec la disparition progressive de la génération. Pour s'en convaincre, il suffit de considérer la pyramide des âges de la population féminine : pour 55 femmes de 25 à 29 ans, il n'en reste plus que 25 de 45 à 49 ans. Plus de la moitié d'entre elles ont donc disparu et la proportion est encore plus importante au-delà de 50 ans; on conçoit ainsi que l'étude des femmes survivantes ne fournisse qu'une image très incomplète ou même erronée de la génération dont elles sont issues. Pour ce qui est du sens probable de la déformation, il semble que l'on puisse formuler l'hypothèse d'une fécondité plus faible chez les femmes décédées, conséquence possible d'une moins grande résistance physique.

- Enfin, les divergences peuvent être, en troisième lieu, la conséquence d'un accroissement effectif de la fécondité dans le temps; la fécondité totale n'étant, comme on l'a dit, qu'un résumé de ses différents niveaux dans le passé alors que les taux de fécondité traduisent nettement de même que la série qui en découle son niveau actuel.

Dans le cas présent, l'importance même des écarts semblerait pouvoir être interprétée comme une intervention simultanée de plusieurs de ces causes mais sans qu'il soit naturellement possible de mesurer l'effet particulier de chacune d'elles.

4.1.3. - Natalité effective

En rapportant le nombre des naissances vivantes (10.820) dans les douze derniers mois (morts-nés exclus) à l'effectif de la population résidente (151.795), on obtient un taux de 71 ‰. La natalité est, même en soupçonnant une erreur systématique des relevés dans les douze derniers mois, très importante. L'ensemble des considérations présentées à propos de la fécondité actuelle reste valable, la documentation de base étant, en effet, identique et leurs conclusions peuvent donc être reprises intégralement ici.

4.2. - Mortalité

Les données correspondantes pourraient être présentées séparément suivant qu'on a interrogé les femmes sur le nombre total de leurs enfants mis au monde et des survivants au moment de l'enquête (mortalité globale) ou bien sur les décès effectivement survenus au cours des douze derniers mois (mortalité actuelle).

4.2.1. - Mortalité globale

Mais, dans cette étude, les mères ont été seulement interrogées sur le nombre total de leurs enfants nés vivants. Aucune question n'avait été prévue relative à l'ensemble des survivants; en conséquence, il n'a pas été possible d'établir les tableaux de mortalité globale non plus que les taux de survie qui en résultent.

On peut le regretter, en particulier pour la possibilité de recouper entre elles des données dont la collecte est toujours délicate, mais on a surtout craint des erreurs importantes dans ce milieu rural recensé pour la première fois d'une manière très intensive.

4.2.2. - Mortalité actuelle

Par contre, les questions habituelles ont été posées sur les naissances et décès intervenus dans les familles au cours de l'année écoulée.

Le tableau 18.1 rassemble les taux de mortalité par sexe et âge obtenus à partir des données ainsi recueillies.

TABLEAU 18.1 : MORTALITE PAR SEXE ET AGE (1).

(Ensemble de la population de résidence habituelle)

=====										
	: Sexe Masculin			: Sexe Féminin			: Ensemble			
: Age	: Effec-	: Décès	: Taux	: Effec-	: Décès	: Taux	: Effec-	: Décès	: Taux	:
: :	: tif	: :	: %/	: tif	: :	: %/	: tif	: :	: %/	:
: :	:	:	:	:	:	:	:	:	:	:
: - 1 an	3.370	1.145	340	3.230	940	291	6.600	2.085	316	:
: :	:	:	:	:	:	:	:	:	:	:
: 1 à 4	10.430	900	86	10.565	705	66	20.995	1.605	76	:
: :	:	:	:	:	:	:	:	:	:	:
: 5 à 9	10.270	145	14	10.960	230	21	21.230	375	18	:
: :	:	:	:	:	:	:	:	:	:	:
: 10-19	13.620	145	10	12.880	90	7	16.500	235	14	:
: :	:	:	:	:	:	:	:	:	:	:
: 20-29	10.940	120	11	12.290	165	13	23.230	285	12	:
: :	:	:	:	:	:	:	:	:	:	:
: 30-39	8.070	180	22	11.120	140	12	19.190	320	16	:
: :	:	:	:	:	:	:	:	:	:	:
: 40-49	6.190	180	29	7.585	145	19	13.775	325	23	:
: :	:	:	:	:	:	:	:	:	:	:
: 50-59	3.655	175	47	5.345	80	15	9.000	255	28	:
: :	:	:	:	:	:	:	:	:	:	:
: 60-69	2.620	115	44	3.415	145	42	6.035	260	43	:
: :	:	:	:	:	:	:	:	:	:	:
: 70 & +	2.120	250	117	2.400	205	85	4.520	405	89	:
: :	:	:	:	:	:	:	:	:	:	:
: Total	71.540	3.415	48	80.255	2.870	36	151.795	6.285	42	:
: (2)	:	:	:	:	:	:	:	:	:	:
=====										

(1) Etablie d'après les déclarations de décès dans les vestibules
et non par interrogatoire direct des mères.

(2) y compris les non déclarés.

La mortalité des moins d'un an et des très jeunes enfants (moins de 4 ans) est, comme dans tous les pays en cours de développement, très importante, s'accompagnant de la surmortalité masculine générale à toute population humaine.

De 219 ‰ (mortalité infantile) passant ensuite à 95 ‰ (de 1 à 4 ans), les taux s'abaissent jusqu'à 12 ‰ à 20-29 ans puis augmentent progressivement avec une surmortalité masculine assez nette.

Pour l'ensemble des décès, cette mortalité est notable - respectivement 48 et 36 pour mille personnes de chaque sexe - et le taux global (42 ‰) se situe à un niveau très élevé.

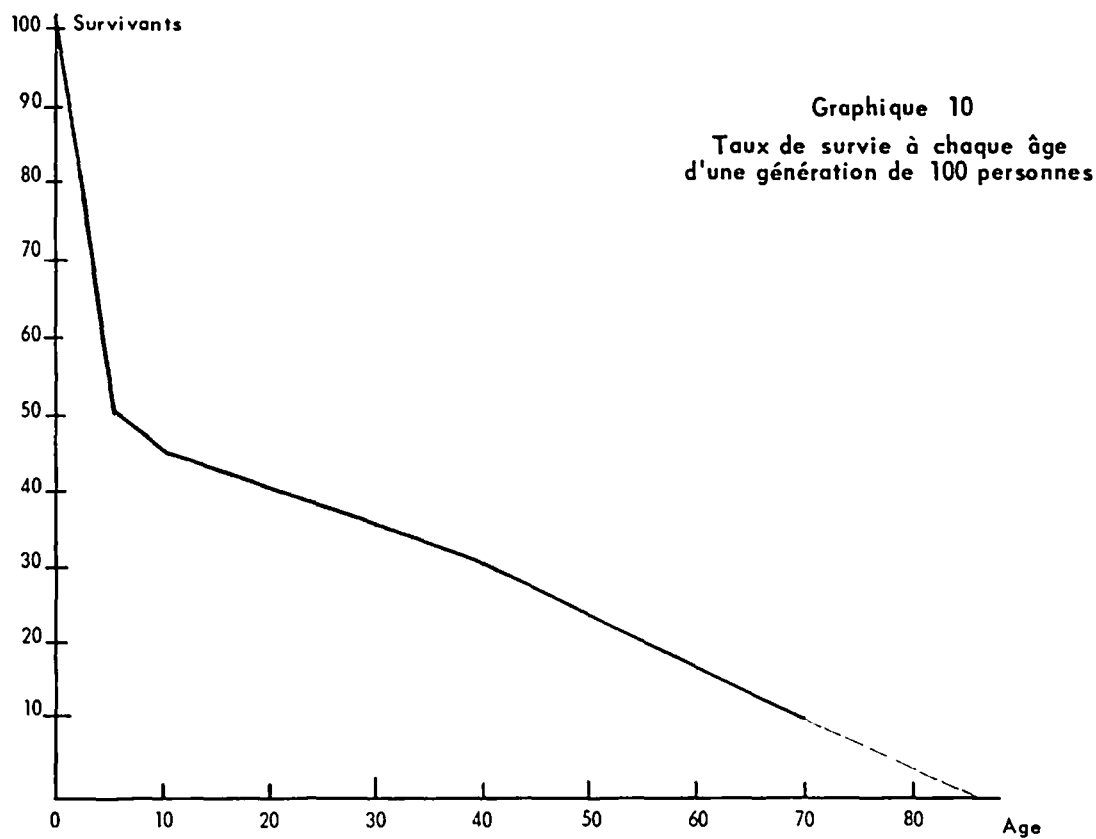
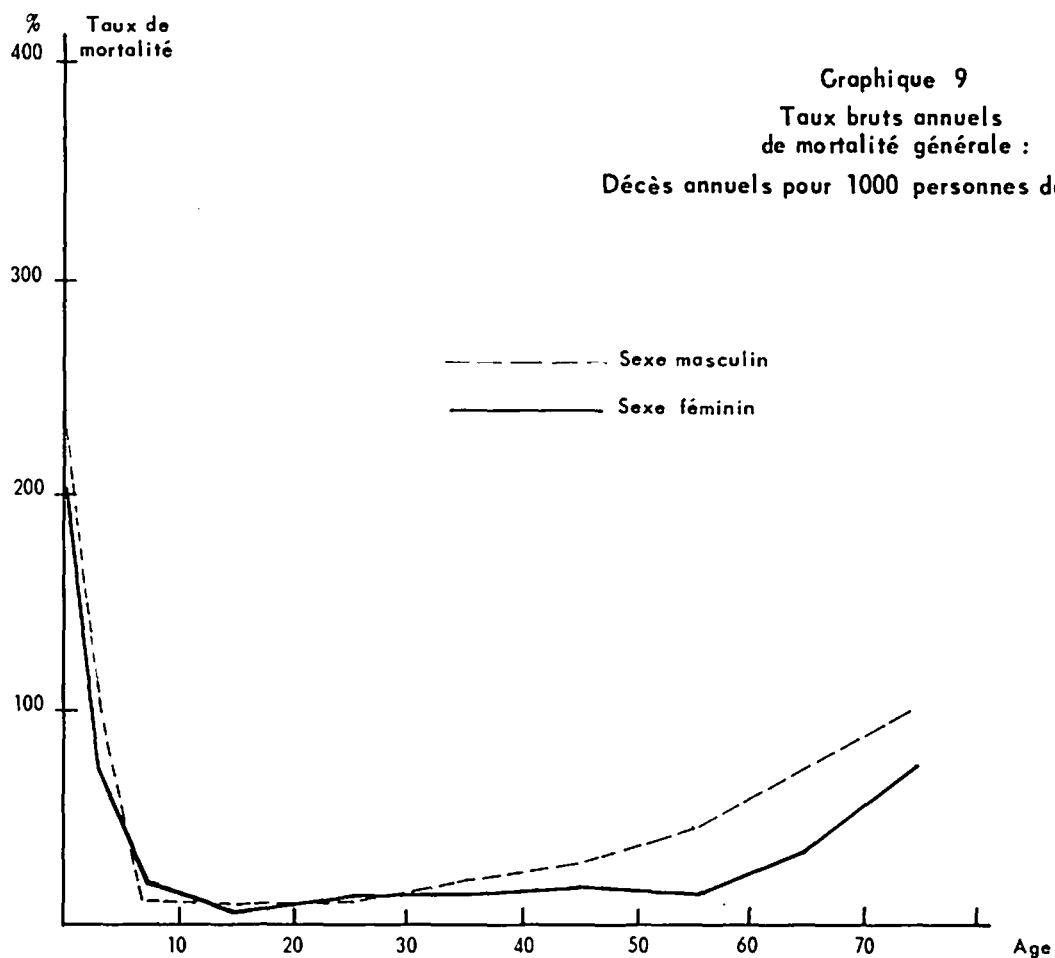
4.2.3. - Mortalité infantile

Les données relatives à la mortalité infantile ont été obtenues à partir de l'interrogatoire des femmes mariées, veuves et divorcées pour ce qui concerne les taux de survie des enfants nés dans les douze derniers mois (tableau 18.2 et tableau 18.3). Par contre, seules les femmes mariées ont été interrogées quant au nombre total de leurs enfants décédés à l'âge de moins d'un an durant cette même période des douze derniers mois.

Le taux de mortalité infantile, calculé d'après ces résultats, ne concerne donc que la seule natalité légitime (tableau 19).

Les tableaux 18.2 et 18.3 donnent par groupes ethniques, suivant le sexe de l'enfant d'une part et l'âge de la mère d'autre part, les variations du taux de survie des enfants nés dans les douze derniers mois.

Ainsi qu'il est indiqué en note de ces tableaux, les compléments à mille de ces taux de survie ne représentent pas les taux de mortalité infantile. En effet, la mortalité infantile est le rapport au nombre total de naissances vivantes dans les douze derniers mois de l'ensemble des décès de moins d'un an qui frappent cette génération. Or, les données utilisées dans les tableaux 18.2 et 18.3 sont relatives aux seuls décès de moins d'un an survenus dans l'année précédant le début de l'enquête, parmi les naissances vivantes ayant eu lieu au cours de la même période. Par conséquent, pour obtenir la valeur réelle du taux de mortalité infantile, il faudrait ajouter aux



**TABLERAU 18.2 : DECES DE MOINS DE 1 AN POUR 1.000 NAISSANCES
VIVANTES SURVENUES DANS LES DOUZE DERNIERS
MOIS SUIVANT LE SEXE ET LE GROUPE ETHNIQUE**

(1)

			:Décès de	:Survivants:
			:moins de	:de 1.000
: Groupe	: Sexe	:Naissances:	:un an (3)	:nés vi-
: Ethnique		:vivantes	:parmi ces	:vants dans:
			:naissances:	:les 12 der:
			:vivantes	:niers mois:
: Kabré	Masculin	4.590	990	784
:	Féminin	4.370	810	815
:	Ensemble	8.960	1.800	799
: Losso	Masculin	930	195	790
:	Féminin	730	105	856
:	Ensemble	1.660	300	819
: Tous Grou-	Masculin	5.610	1.195	789
: pes ethni-	Féminin	5.210	925	822
: ques (2)	Ensemble	10.820	2.120	804

(1) Imputables aux femmes mariées, veuves et divorcées.

(2) Y compris les non déclarés.

(3) Il s'agit des seuls décès survenus parmi les naissances vivantes des douze derniers mois et non du total des décédés à moins d'un an durant cette période (permettant seul de calculer le taux de mortalité infantile).

TABEAU 18.3 : DECES DE MOINS DE 1 AN PARMi 1.000 NAISSANCES VIVANTES SURVENUES DANS LES DOUZE DERNIERS MOIS SUIVANT LE GROUPE ETHNIQUE ET L'AGE DE LA MERE (1).

=====									
Groupe d'âge	KABRE			LOSSO			Ts Groupes Ethn.(2):		
	:décès :Sur-:			:Dé- :Sur-:			:Décès :Sur-:		
	:de - :vi- :			:oès :vi- :			:(3) de:vi- :		
	:1 an :vants			:(3) :vants			:moins :vants		
	:parmi :de :			:de -:de :			:d'un :de :		
	:ces :1000:			:1 an:1000:			:an par:1000:		
	:Nais- :nais- :nés :Nais- :			:parmi nés:Nais- :			:mi ces:nés :		
	:sances:sances:vi- :			:sances:ces :vi- :			:sances :nais- :vi- :		
	:vivan-:vivan-:vants :			:vivan:nais:vants:			:vivan-:sances:vants :		
	:tes :tes(3):dans:tes :			:san-:dans:tes :			:vivan-:dans:tes :		
: : :les :			:ces :les :			:tes :les :			
: : :12 :			:vi- :12 :			: : :12 :			
: : :der-:			:van-:der-:			: : :der-:			
: : :niers			:tes :niers			: : :niers			
: : :mois:			: : :mois:			: : :mois:			
=====									
15-19 a.	940	215	771:	200	40	800:	1.150	255	778:
20-24	2.120	420	807:	440	80	818:	2.620	500	809:
25-29	2.050	410	800:	350	45	871:	2.460	455	815:
30-34	1.875	340	819:	320	65	797:	2.215	415	813:
35-39	1.350	240	822:	235	50	787:	1.625	290	822:
40-44	495	145	707:	75	20	733:	570	165	711:
45-49	130	40	692:	40	-	- :	180	40	778:
TOTAL	8.960	1.810	799:	1.660	300	819:	10.820	2.120	804:
=====									

(1) Imputables aux femmes mariées, veuves et divorcées.

(2) Y compris les non déclarés.

(3) Même observation que pour le Tableau 20.2.

décès recensés les décès d'enfants nés dans les douze derniers mois... mais morts après l'enquête à un âge inférieur à un an. A défaut, il est possible d'obtenir une valeur approchée du taux de mortalité infantile en rapportant aux naissances des douze derniers mois les décès de moins d'un an qui se sont produits dans le même temps (1). C'est ainsi qu'il sera procédé ici pour la natalité légitime car les données recueillies permettaient ce calcul.

Les résultats sont consignés dans le tableau 19 et reflètent une mortalité infantile légèrement supérieure à celles obtenues dans d'autres régions d'Afrique (Vallée du Sénégal : 170 ‰ - Haute Guinée : 180 ‰).

4.2.4. - Table de mortalité

La connaissance des taux de mortalité par âge (obtenus par le rapport du nombre annuel des décédés à la population moyenne au cours de l'année de la tranche d'âge considérée) permet d'obtenir les quotients de mortalité (nombre de décès qui frappent dans l'année qui suit 1.000 personnes de l'effectif qui franchit la limite inférieure de la tranche d'âge étudiée). Pour la tranche des enfants de moins d'un an, le taux de mortalité calculé dans la table est le rapport des décès de moins d'un an à l'effectif recensé de cet âge alors que le quotient, tel qu'il vient d'être défini, coïncide avec le taux de mortalité infantile.

On notera qu'à 5 ans, une génération de 1.000 nés vivants est réduite de moitié, confirmation de la forte mortalité des nouveaux-nés et des jeunes enfants. Par la suite, la décroissance apparaît presque linéaire. (Graphique 10). Moins de 10 % des personnes atteignent et dépassent 70 ans.

Les espérances de vie ont été calculées à chaque âge. C'est ainsi qu'un nouveau-né a, en moyenne, un peu plus de 23 ans à vivre; s'il atteint un an, son espérance de vie s'élève alors à 28 ans et, s'il dépasse 5 ans, ses chances de survie augmentent considérablement. L'adolescent de 18 ans, par exemple, vivra, en moyenne, 56 ans. L'âge augmentant ensuite, l'espérance de vie décroît, lentement à partir de 30 ans puis très rapidement après 50 ans.

(1) Il s'agit, en fait, du procédé de calcul le plus fréquemment utilisé.

TABEAU 19 : NOMBRE TOTAL DE DECES (1) DE MOINS DE 1 AN POUR
1.000 NAISSANCES VIVANTES LEGITIMES DANS LES 12
DERNIERS MOIS PAR SEXE. (MORTALITE INFANTILE DE
LA NATALITE LEGITIME).

=====			
:	:Naissances vivantes dans:	Total des décès de moins:	Taux pour:
: Sexe	: les 12 derniers mois	: d'un an dans les 12 der-	: 1.000 :
:	:	:niers mois	:
:	:	:	:
:Masculin	5.530	1.300	235 :
:Féminin	5.140	985	192 :
:	-----	-----	-----
:Ensemble	10.670 (a)	2.285 (b)	214 :
=====			

(1) Imputables à la descendance des seules femmes mariées.

(a) La répartition de ces 10.670 naissances selon le sexe et le nombre d'évènements dans les douze derniers mois est la suivante :

Naissance unique masculine: 5.230	Naissance double masculine :	190
" " féminine : 4.980	" " féminine :	50
	" " masculine et	
	féminine	220

(b) Parmi ces 2.285 décès d'enfants de moins d'un an, 325 proviendraient de naissances nées en dehors de la période des douze derniers mois et le reliquat parmi les 10.670 naissances vivantes enregistrées durant la même période. Il semble donc qu'ait échappé une partie des décès de moins d'un an, provenant de naissances antérieures puisque l'on admet généralement que 20 % de décès de moins d'un an proviennent de cette dernière catégorie. On a remarqué également que les enquêteurs avaient tendance à situer systématiquement la naissance d'un enfant décédé avant son premier anniversaire, dans cette période des douze derniers mois.

TABLEAU 20 : TABLE DE MORTALITE APPROCHEE.
(Ensemble de la population résidente habituelle).

Age	Taux de mortalité	Quotient de mortalité (probabilité de décès dans l'intervalle Quotient annuel)	Quotient de mortalité (probabilité de décès dans l'intervalle Quotient annuel)	Survivants au début de chaque tranche d'âge	Nombre de décès pendant la tranche d'âge	Nombre d'années-vécues par les personnes décédées (a)	Nombre d'années-vécues par les survivants au début de chaque tranche d'âge	Nombre d'années-vécues par les survivants au début de chaque tranche d'âge	Espérance de vie à la naissance
(1)	(2)	(3)	(4)	(5)	(6)	(7)	(8)	(9)	(10)
- 1 an	0,359	0,219	0,219	1.000	219	110	23.126	23.126	23,1
1-4	0,095	0,090	0,360	781	281	843	23.016	22.235	28,4
5-9	0,018	0,018	0,090	500	45	338	22.173	19.673	39,4
10-19	0,014	0,014	0,140	455	64	960	21.835	17.285	37,9
20-29	0,012	0,012	0,120	391	47	1.175	20.875	13.055	33,4
30-39	0,016	0,016	0,160	344	55	1.925	19.700	9.380	27,2
40-49	0,023	0,023	0,230	289	66	2.970	17.775	6.215	21,5
50-59	0,028	0,028	0,280	223	62	3.410	14.805	3.655	16,3
60-69	0,043	0,042	0,420	161	68	4.420	11.395	1.735	10,8
70 & +	0,089	0,085	1,000	93	93	6.975	6.975	465	5,0

(a) En supposant que toutes les personnes décédées de chaque tranche d'âge aient vécu, en moyenne, un nombre d'années égal au milieu de la tranche d'âge et 75 ans pour celles qui atteignent 70 ans et plus.

4.3. - Mouvement Général

4.3.1. - Balance Naissances-Décès

Le rapprochement des taux de mortalité et de natalité, respectivement égaux à 71 ‰ et 42 ‰ pour les douze mois écoulés, permet de déduire un taux d'accroissement annuel voisin de 3 %. Cet accroissement est assurément très important car son maintien à ce niveau signifierait, pour la population étudiée, un doublement de l'effectif en moins de 25 ans. Cependant, si la mortalité globale peut être considérée comme vraisemblable en tenant compte des résultats d'enquêtes précédentes, il n'est pas exclu, on l'a déjà signalé, que la très forte natalité observée ait été surestimée pour des raisons diverses qui ont été exposées précédemment. Il ne semble pas, toutefois, que puisse être mise en doute la tendance progressive de cette population (1), tendance permettant, par exemple, de prévoir un doublement des effectifs au cours d'une période de l'ordre de 30 à 40 ans.

4.3.2. - Taux net de reproduction

Le taux net de reproduction représente le nombre de filles mises au monde vivantes par une génération initiale de 1.000 filles, compte tenu de la fécondité de celles-ci aux âges de procréation et de leurs chances de survie à chaque âge (dans le calcul approximatif qui en est fait ici, on suppose égales les probabilités de naissance d'un garçon ou d'une fille). Ce taux, dont le détail du calcul est présenté dans le tableau 21, s'établit à une valeur importante puisqu'en l'espace d'une génération, les effectifs de celle-ci seraient presque doublés.

(1) En particulier, du fait que les causes de surestimation qui ont peut-être joué sur la détermination des taux de natalité ont vraisemblablement affecté aussi, au moins en partie, celle des taux de mortalité.

TABLEAU 21 : TAUX NET DE REPRODUCTION

=====			
: Groupe d'âge	:Taux de fécondité (f):	:Taux de survie (s)	:Produit fs
:	: (1)	: (2)	:
=====			
: 14-19 ans	0,165	0,436	0,072
: 20-24 ans	0,430	0,403	0,173
: 25-29 ans	0,396	0,379	0,150
: 30-34 ans	0,391	0,355	0,139
: 35-39 ans	0,297	0,327	0,097
: 40-44 ans	0,138	0,298	0,041
: 45-49 ans	0,052	0,264	0,014
: TOTAL			0,686
=====			
: Taux net de reproduction :	$0,686 \times \frac{5}{2} = 1,72$		
: (3)			
=====			

(1) Le taux a été calculé à partir des naissances dans les 12 derniers mois des femmes mariées, veuves et divorcées, rapportées à l'ensemble des femmes. Il manque donc la descendance des femmes oélibataires, autrement dit une partie de la natalité illégitime. A la lumière des enquêtes déjà réalisées dans des régions africaines proches, cette erreur systématique reste faible et ne modifie pas sensiblement le taux net de reproduction.

(2) Calculé à partir d'éléments de détail qui ont servi à présenter le tableau 20 (colonne 5).

(3) Dans l'hypothèse d'une égale répartition des sexes à la naissance, abstraction faite de l'importance légèrement supérieure de la tranche d'âge de 14-19 ans.

5. - DONNEES COLLECTIVES

5.1. - Etudes des Vestibules

5.1.1. - Définition

La notion de "vestibule" est particulière au pays Kabré. Chaque soukala se compose d'une ou plusieurs agglomérations d'unités d'habitations (cases). Ces agglomérations disposées côte à côte à la manière de secteurs circulaires sont séparées par des murettes en terre et elles sont totalement indépendantes. Elles possèdent une seule voie d'accès située à la périphérie de la circonférence commune qui constitue le périmètre de la soukala. De cette disposition particulière est issu le nom de "vestibules" communément donné dans le pays à ce groupe de cases qui, à l'image de sa situation, possède sa vie propre. On voit que la notion de vestibule est très voisine de celle de la concession, classique en Afrique, généralement enclosé par une tapade ou un mur et qui ne communique avec l'extérieur que par une ouverture (porte) ou une cuisine.

Dans la concession, le vestibule possède un chef qui correspond souvent à un des chefs de ménage du groupe. On étudiera, en premier lieu, les responsables de ces petites communautés avant d'en relever les caractéristiques.

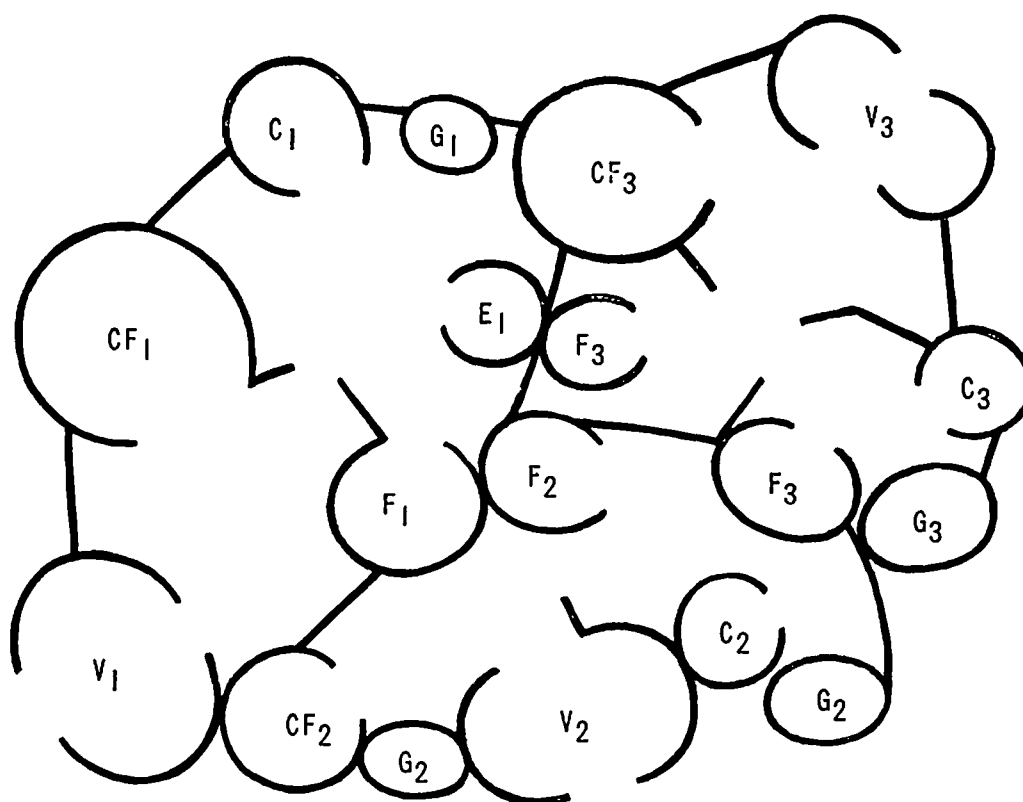
5.1.2. - Les chefs de vestibule

5.1.2.1. - Les chefs de vestibule selon le sexe, l'âge et la situation matrimoniale

Ces responsables sont, en très grande majorité, de sexe masculin. Cependant, quelques femmes exercent cette fonction. Parmi celles-ci, la majorité sont des veuves de 60 ans et plus; ceci est la conséquence du remplacement, dans certains cas, du chef de vestibule par sa veuve.

Pour les personnes âgées de moins de 60 ans (et dans la mesure où les petits nombres observés peuvent fournir une indication utile), on trouve autant de femmes mariées que de veuves, le remplacement résultant, dans le premier cas, d'une maladie ou d'une incapacité quelconque du conjoint ou de la très grande jeunesse de

SCHEMA DE SOUKALA



- | | |
|-------------------------|---|
| V ₁ , 2, 3, | : vestibules |
| CF ₁ , 2, 3, | : Chefs de famille des trois vestibules |
| F ₁ , 2, 3, | : Femmes (2 F ₃ Femmes du CF ₃ bigame). |
| C ₁ , 2, 3. | : Cuisines |
| E ₁ | : Fils non marié |
| G ₁ , 2, 3, | : Greniers |

TABLEAU 22 : CHEFS DE VESTIBULE SELON LE SEXE, L'AGE ET LA SITUATION MATRIMONIALE.

Groupe d'âge	Sexe Masculin				Sexe Féminin	
	Célibataires	Mariés	Veufs	Divorcés	Mariées	Veuves
15-19 ans	96,7	3,3	-	-	100,0	-
20-24 ans	64,7	35,3	-	-	-	-
25-29 ans	25,7	72,8	-	1,5	100,0	-
30-34 ans	10,4	83,6	1,5	4,5	100,0	-
35-39 ans	6,3	88,7	1,4	3,6	75,0	25,0
40-44 ans	2,0	90,6	4,8	2,5	33,3	66,7
45-49 ans	1,1	92,4	5,4	1,1	50,0	40,0
50-54 ans	3,2	87,7	7,4	1,7	66,7	33,3
55-59 ans	1,1	88,2	7,3	3,4	40,0	60,0
60-64 ans	0,5	91,8	6,7	1,0	14,3	85,7
65-69 ans	2,0	88,7	8,8	0,5	8,3	91,7
70 ans & +	0,3	73,1	25,8	0,8	5,0	95,0
TOTAL (1)	9,2	82,0	6,8	2,0	37,2	61,6

(1) Plus 10 % divorcées.

TABEAU 23 : CHEFS DE VESTIBULE DU SEXE MASCULIN MARIÉS SE-
LON LE NOMBRE D'ÉPOUSES ET LE GROUPE D'ÂGE.

=====						
: Groupe	:	Nombre d'épouses				: Nombre :
: d'âge du	:	:	:	:	:	: moyen :
: chef de	:	1	2	3	4 & +	: d'épou- :
: vestibule	:	:	:	:	:	: ses :
=====						
Nombre de chefs de vestibule						
=====						
: 15-19 ans	:	10	-	-	-	1,0 :
: 20-24 ans	:	250	5	10	-	1,1 :
: 25-29 ans	:	535	145	40	5	1,3 :
: 30-34 ans	:	695	325	85	15	1,5 :
: 35-39 ans	:	875	575	165	5	1,6 :
: 40-44 ans	:	940	615	165	65	1,7 :
: 45-49 ans	:	880	555	180	130	1,8 :
: 50-54 ans	:	620	455	90	80	1,8 :
: 55-59 ans	:	565	400	105	85	1,8 :
: 60-64 ans	:	550	275	90	30	1,6 :
: 65-69 ans	:	480	280	95	50	1,7 :
: 70 ans & +	:	795	375	60	70	1,7 :
: TOATL (1)	:	7.225	4.005	1.055	535	1,6 :
=====						

(1) y compris les non déclarés.

la descendance masculine. Aucune femme célibataire n'est, par contre, responsable de vestibule. Pour le sexe masculin, on relève peu de célibataires, une proportion de veufs, également très faible à tous âges (environ 7 %), sauf après 70 ans. La plupart des chefs de vestibule sont donc mariés. Parmi eux, les monogames (60 % environ) sont les plus nombreux (Tableau 23). On compte, cependant, 31 % de polygames à 2 épouses et un peu moins de 10 % de polygames à 3 épouses. Cette répartition ne varie pas sensiblement avec l'âge. Evidemment faible chez les jeunes gens, la proportion de polygames apparaît la plus forte aux âges intermédiaires.

5.1.2.2. - Chefs de vestibule selon le sexe, l'âge et le groupe ethnique

On retrouve le phénomène, déjà constaté, du rôle plus actif joué par les femmes Losso. On a, en effet, noté une plus grande participation féminine à l'activité professionnelle. Dans le groupe Losso, la proportion de femmes exerçant la fonction de chef de vestibule est de 3 pour 30 hommes environ (soit un peu moins de 10 %). Chez les Kabré, au contraire, cette fraction est extrêmement faible (à peine 1 %). On observe, d'autre part, qu'après 65 ans, dans le groupe Losso, les chefs de vestibule de sexe féminin sont plus nombreux que leurs homologues masculins. Une autre particularité à signaler est le nombre de chefs de vestibules des groupes d'âge extrêmes (très jeunes gens et vieillards) notablement plus élevé chez les Losso des deux sexes (près de 20 % de moins de 30 ans ou de plus de 70 ans) que dans le groupe Kabré (10 % à peine).

Peut-être en peut-on déduire que, chez les Losso, la responsabilité de la fonction est non seulement accordée plus facilement aux jeunes mais également laissée plus volontiers aux gens âgés, s'ils sont encore aptes à l'assumer.

Une raison valable de cet état de choses semble, du reste, être fournie par les éléments du tableau 27 qui font apparaître une proportion nettement plus forte de vestibules de petite taille chez les Losso (80 % contre 60 %) que dans le groupe Kabré ce qui expliquerait, sans doute, que les vestibules Losso soient confiés plus aisément à des personnes très jeunes ou très âgées.

TABEAU 24 : REPARTITION DE 100 CHEFS DE VESTIBULE DE CHAQUE SEXE ET DE CHAQUE GROUPE ETHNIQUE SELON L'AGE.

Groupe d'âge	Sexe Masculin			Sexe Féminin			Ensemble		
	Kabré	Losso	Total (1)	Kabré	Losso	Total (1)	Kabré	Losso	Total (1)
15-19 ans	1,5	3,6	1,9	-	1,8	1,1	1,5	3,5	1,9
20-24 ans	4,3	6,9	4,8	-	-	-	4,3	6,3	4,7
25-29 ans	5,8	9,0	6,5	-	1,8	1,1	5,8	8,5	6,3
30-34 ans	8,3	9,0	8,6	7,2	3,6	7,0	8,2	8,6	8,5
35-39 ans	11,6	12,5	11,7	10,7	16,1	14,0	11,6	12,5	11,7
40-44 ans	13,5	9,5	12,6	10,7	10,7	10,5	13,5	9,6	12,6
45-49 ans	12,2	10,4	11,8	-	17,9	11,6	12,0	11,0	11,8
50-54 ans	10,1	5,6	9,1	7,2	1,8	3,5	10,1	5,3	9,0
55-59 ans	9,1	4,9	8,4	3,5	7,1	5,8	9,0	5,2	8,3
60-64 ans	7,9	2,2	6,7	7,2	8,9	8,1	7,9	2,7	6,7
65-69 ans	6,7	5,9	6,5	21,4	10,7	14,0	6,9	6,3	6,7
70 ans & +	9,0	20,9	11,4	32,1	19,6	23,3	9,2	20,5	11,8
TOTAL	100,0	100,0	100,0	100,0	100,0	100,0	100,0	100,0	100,0

(1) y compris les non déclarés.

5.1.2.3. - Chefs de vestibule selon le sexe, le groupe ethnique et la catégorie socio-professionnelle

L'influence sur le choix d'un chef de vestibule de la catégorie socio-professionnelle à laquelle il appartient (tableau 25) n'apporte pas d'éléments remarquables car, dans les deux groupes, la très grande majorité des chefs masculins sont agriculteurs. Il n'y a rien d'étonnant à ce fait puisque la plus grande partie de la population de sexe masculin est engagée dans les travaux agricoles. Il n'existe, par ailleurs, aucune prépondérance des autres activités, toutes fort peu représentées : si l'on note la présence de quelques Losso salariés agricoles (0,2 %), il ne faut pas oublier que le nombre absolu correspondant à ce pourcentage, déjà très faible, est une simple estimation effectuée à partir des résultats obtenus pour l'échantillon. Il peut donc n'être, à l'intérieur de celui-ci, qu'un cas très exceptionnel, la proportion qu'on en déduit n'étant alors que le résultat d'une observation "parasite".

On retrouve, chez les Losso, 8 % de femmes chefs de vestibule et, parmi celles-ci, plus de 40 % exercent une activité agricole (aides familiales, salariées ou, parfois même, exploitantes).

5.1.3. - Les vestibules

5.1.3.1. - Taille et composition détaillée

Les vestibules peuvent être de taille très différente (la taille étant égale au nombre de personnes de résidence habituelle). La description rapide qui en a été faite au paragraphe 5.1.1. laissait prévoir que le nombre des cases "associées" appartenant au même vestibule pouvait être variable. De fait, la taille d'un vestibule s'échelonne entre une et plus de 20 personnes. Le tableau 26 donne, outre la distribution par taille, le nombre moyen de chaque catégorie de personnes : les résidents (présents, absents), visiteurs et isolés, ainsi que le nombre de ménages par vestibule.

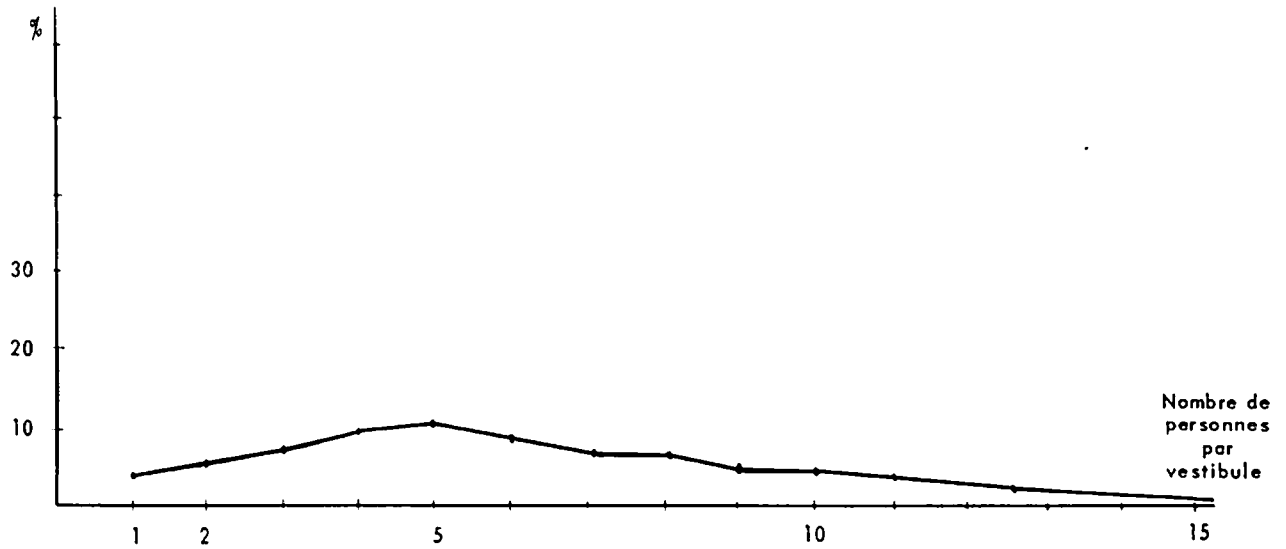
La distribution par taille est très dispersée. Cependant, les tailles les plus fréquentes (30 % de l'ensemble) sont :

- a) les vestibules de 4 à 6 personnes; ils se composent, en moyenne, pour les 2/3 d'un ménage et, pour le dernier tiers, de deux ménages;
- b) ceux qui comprennent de 11 à 14 personnes (12 %), chaque vesti-

**TABLEAU 25 : REPARTITION DE 100 CHEFS DE VESTIBULE DE CHAQUE
SEXE ET DE CHAQUE GROUPE ETHNIQUE SELON LA CA-
TEGORE SOCIO-PROFESSIONNELLE.**

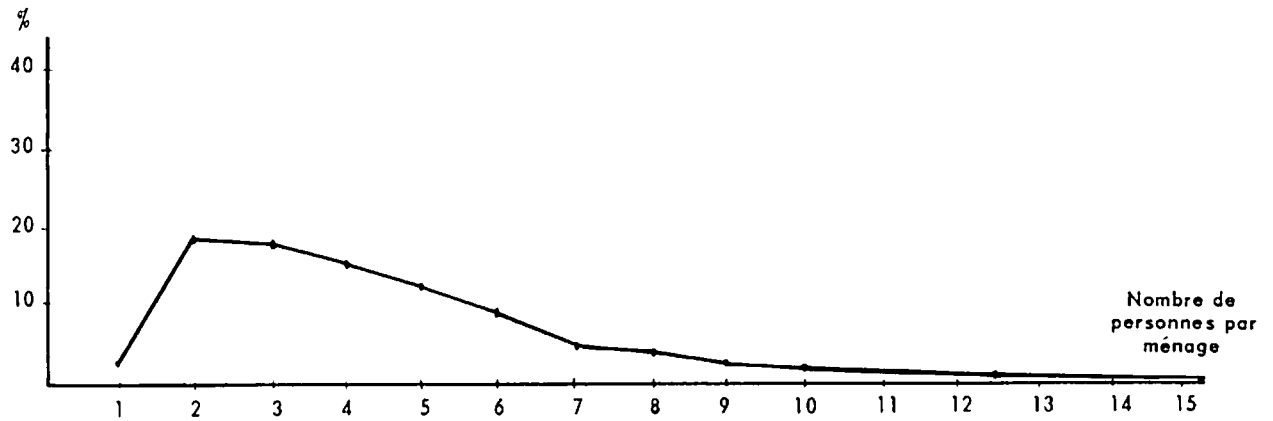
[illegible]

Nombre
relatif de
vestibules



Graphique 11 Vestibules selon la taille -

Nombre
relatif de
ménages



Graphique 12 Répartition des Ménages selon leur taille.

TABLEAU 26 : CARACTERISTIQUES DES VESTIBULES SELON LEUR TAILLE.

:Nombre :de per- :sonnes :de rési- :dence ha- :bituelle: :par ves- :tibule :	:Nombre :absolu :de ves- :tibules :ha- :bituelle: :par ves- :tibule :	: Nombres moyens par vestibule de :					:Fréquen- :ce rela- :tive :des ves- :tibules: : % :
		: Pré- :sents :	: Ab- :sents :	: Visi- :teurs :	: Ména- :ges :	: Iso- :lés :	
: 1	: 600	: 0,93	: 0,07	: 0,25	: 0,73	: 0,28	: 3,5
: 2	: 975	: 1,84	: 0,16	: 0,25	: 0,99	: 0,01	: 5,8
: 3	: 1.215	: 2,73	: 0,27	: 0,15	: 1,03	: 0,09	: 7,2
: 4	: 1.560	: 3,64	: 0,36	: 0,18	: 1,10	: 0,08	: 9,2
: 5	: 1.965	: 4,40	: 0,60	: 0,17	: 1,23	: 0,08	: 11,6
: 6	: 1.645	: 5,36	: 0,64	: 0,24	: 1,36	: 0,12	: 9,7
: 7	: 1.265	: 6,17	: 0,83	: 0,17	: 1,53	: 0,11	: 7,5
: 8	: 1.305	: 7,16	: 0,84	: 0,19	: 1,54	: 0,09	: 7,7
: 9	: 975	: 8,05	: 0,95	: 0,09	: 1,67	: 0,11	: 5,8
: 10	: 925	: 8,68	: 1,32	: 0,38	: 1,99	: 0,12	: 5,5
: 11-14	: 2.055	: 10,44	: 1,87	: 0,52	: 2,29	: 0,12	: 12,1
: 15-19	: 1.130	: 14,15	: 2,38	: 0,48	: 3,15	: 0,29	: 6,7
: 20 & +	: 1.310	: 25,33	: 4,33	: 0,73	: 5,04	: 0,26	: 7,7
: TOTAL	: 16.925	: 7,82	: 1,17	: 0,30	: 1,85	: 0,13	: 100,0

bule comptant, alors, de 2 à 3 ménages.

Huit vestibules sur 100, seulement, sont peuplés de plus de 20 personnes (5 ménages en moyenne).

La proportion d'absents est assez stable -autour de 10 %-, celle des visiteurs naturellement notable dans les vestibules de très petite taille reste, pour l'ensemble, aux environs de 3 % -mis à part les résultats concernant les vestibules de 8, 9 et 10 personnes (dûs probablement à des variations accidentelles d'échantillonnage).

Les isolés sont encore moins nombreux et il resterait notamment, du point de vue agricole, à vérifier qu'ils ne collaborent pas aux travaux des ménages du même vestibule.

5.1.3.2. - Taille, groupe ethnique et catégorie socio-professionnelle du chef

La forte proportion d'agriculteurs se retrouve naturellement dans les deux groupes ethniques. L'examen des autres activités n'est pas instructif, toujours en raison des effectifs correspondants très réduits : parmi les chefs de vestibule Losso non agriculteurs, près de la moitié sont ouvriers et 30 % aides familiaux; d'autre part 5 % des chefs de vestibule Kabré et 10 % des chefs Losso n'exercent pas d'activité professionnelle. L'ensemble des deux groupes ethniques est finalement composé (du point de vue des responsables de vestibules) comme suit : 85 % d'agriculteurs exploitants, 0,6 % de chaque autre groupe d'activité -aides familiaux de l'agriculture, patrons de l'industrie et du commerce, professions libérales, cadres moyens, employés, ouvriers- et 6 % de non actifs.

En isolant les vestibules dont le responsable exerce la profession d'agriculteur, on retrouve presque identiquement la répartition par groupe et taille de la population d'ensemble (agriculteurs et non agriculteurs). Ceci confirme la primauté de la représentation agricole par groupe et pour l'ensemble. Les chefs de vestibule Losso sont plus fréquents lorsqu'il s'agit de vestibule de faible taille (moins de 5 personnes).

TABLEAU 27.1 : VESTIBULES SELON LA TAILLE ET LE GROUPE ETHNI-
QUE ET LA CATEGORIE SOCIO-PROFESSIONNELLE DU
CHEF DE VESTIBULE.

Catégorie socio-professionnelle								
Nombre :	Agri- cul- teurs	Autres agri- culteurs (aides fami- liaux)	Patrons de l'industr. & du comm. prof. libér.	Cedres Moyens	Em- ployés	Ou- vriers	Non ac- tifs	Total (1)
KABRE								
- de 5	2.090	10	-	-	10	-	160	2.280
5 à 9	5.005	65	10	10	50	20	135	5.305
10 à 19	3.345	-	60	5	10	-	130	3.560
20 et +	1.020	-	10	80	15	-	95	1.220
Total	11.460	75	80	95	85	20	520	12.365
LOSSO								
- de 5	1.090	40 (a)	5	-	-	40	170	1.360
5 à 9	1.350	15	25	-	15	50	105	1.560
10 à 19	425	10	5	-	-	5	35	480
20 et +	80	-	-	5	-	-	5	90
Total	2.945	65 (a)	35	5	15	95	315	3.490
ENSEMBLE (2)								
- de 5	3.255	50 (a)	5	-	10	40	330	4.350
5 à 9	6.460	80	35	10	65	70	240	7.155
10 à 19	3.815	10	65	5	25	5	165	4.115
20 et +	1.100	-	10	85	15	-	100	1.310
Total(2)	14.530	140 (a)	115	100	115	115	835	16.910

(a) dont 5 salariés agricoles

(1) y compris les non déclarés et autres catégories socio-professionnelles.

(2) y compris les non déclarés et les autres groupes ethniques.

TABLEAU 27.2 : VESTIBULES DE CHAQUE GROUPE ETHNIQUE EN DISTINGUANT LES VESTIBULES DONT LE CHEF EXERCE UNE PROFESSION

				AGRICOLE.
<u>Taille des vestibules</u>	<u>Kabré:</u>	<u>Losso:</u>	<u>Ensemble:</u>	
<u>Ensemble des vestibules</u>				
: Moins de 5	18,1	39,0	25,7	:
: 5 à 9	42,9	44,7	42,2	:
: 10 à 19	28,8	13,7	24,3	:
: 20 et plus	9,9	2,6	7,8	:
: TOTAL	100,0	100,0	100,0	:
<u>Vestibules dont le chef exerce la profession:</u>				
<u>d'agriculteur</u>				
: Moins de 5	18,2	37,0	22,2	:
: 5 à 9	43,7	45,9	44,2	:
: 10 à 19	29,2	14,4	26,1	:
: 20 et plus	8,9	2,7	7,5	:
: TOTAL	100,0	100,0	100,0	:

5.1.3.3. - Natalité et mortalité dans les vestibules

L'influence éventuelle de la taille des vestibules ainsi que de la catégorie socio-professionnelle des chefs de vestibule sur les caractéristiques de mouvement naturel suivant le groupe ethnique ressort des tableaux 28 et 29. D'une manière générale, la natalité est plus forte chez les Kabré, la mortalité se maintient au même niveau.

On observe, d'autre part, que, dans les deux groupes (tableau 28), la natalité augmente avec la taille du vestibule. Le taux passe, en moyenne, de 60 à 75 pour 1.000, des vestibules de moins de 10 personnes à ceux de 10 à 20 pour croître jusqu'à 100 dans ceux qui comptent plus de 20 personnes. On notera, cependant, la natalité relativement plus faible des vestibules Losso de petite taille : 52°/°° contre 62°/°° pour les homologues Kabré. Cette croissance est liée vraisemblablement à une proportion de femmes de 14 à 49 ans plus élevée dans les vestibules de grande taille.

La mortalité présente, on l'a dit, un profil indépendant du groupe ethnique. Elle est la plus faible (36°/°°) dans les vestibules de taille moyenne et la plus forte (55°/°°) dans ceux de grande taille. Peut-être une plus grande natalité entraîne-t-elle une mortalité infantile plus élevée ...

Les taux relatifs à la seule population agricole (natalité de 71°/°°, mortalité de 42°/°° : tableau 26) sont les mêmes que ceux constatés pour l'ensemble de la population ce qui est normal puisque la population est essentiellement agricole.

Les variations enregistrées suivant l'activité du chef de vestibule sont assez considérables en amplitude mais le faible nombre des observations empêche de considérer ces différences comme caractéristiques : par exemple, la forte natalité des "cadres moyens" ou des "patrons", comme leur forte mortalité, n'est probablement le résultat que du très petit nombre des relevés.

5.2. - Etude des ménages

A l'intérieur de la communauté constituée par le vestibule, existe une cellule plus petite : le ménage. Le ménage se compose d'un certain nombre de personnes unies par des liens familiaux étroits : époux, épouses, enfants, ascendants ou collatéraux; au-

TABLEAU 28 : NATALITE ET MORTALITE SELON LA TAILLE DU VESTIBULE ET LE GROUPE ETHNIQUE DU CHEF DE VESTIBULE.

=====				
: Nombre de per-	:	:	:	:
: sonnes par ves-	: Natalité	: Mortalité	:	:
: tibule	:	:	:	:
		°/°°		:
	<u>KABRE</u>			:
: Moins de 10	61	46	:	:
: de 10 à 19	72	38	:	:
: 20 et plus	98	53	:	:
: TOTAL (1)	73	42	:	:
	<u>LOSSO</u>			:
: Moins de 10	52	45	:	:
: de 10 à 19	70	36	:	:
: 20 et plus	100	56	:	:
: TOTAL (1)	62	43	:	:
	<u>ENSEMBLE</u>			:
: Moins de 10	60	44	:	:
: de 10 à 19	72	36	:	:
: 20 et plus	98	53	:	:
: TOTAL (1)	71	42	:	:
=====				

(1) y compris les non déclarés.

TABLEAU 29 : NATALITE ET MORTALITE SELON LA TAILLE DU VESTIBULE ET LA CATEGORIE SOCIO-PROFESSIONNELLE DU CHEF DE VESTIBULE.

=====			
:Catégorie socio- :professionnelle	: Natalité	: Mortalité:	:
	°/°°		:
: Agriculteurs	71	42	:
: Autres agriculteurs	70	43	:
: (aides familiaux)			:
: Professions libéra-			:
: les, de l'industrie			:
: et du commerce	78 (2)	60 (2):	:
: Cadres moyens	90 (2)	61 (2):	:
: Employés	19 (2)	15 (2):	:
: Ouvriers	84 (2)	45 (2):	:
: Non actifs	67	36	:
: TOTAL (1)	71	42	:
=====			

(1) y compris les non déclarés.

(2) Valeurs dénuées de signification.

tour de ce noyau peuvent s'agglomérer des personnes n'appartenant pas à cette famille restreinte : amis, visiteurs devenant sédentaires.

Le ménage peut être réduit à une seule personne vivant isolément (célibataire, veuf, ...).

Placés sous l'autorité du chef de ménage, les membres de cette communauté élémentaire résidant, en général, sous le même toit prennent leurs repas en commun et exercent leur activité sous la responsabilité du chef de ménage. Il est fréquent que quelques-uns d'entre eux travaillent ensemble sur une exploitation agricole par exemple, chacun étant chargé de la culture d'une parcelle; il arrive toutefois que certains membres du ménage travaillent pour leur propre compte.

Le ménage possède ses caractéristiques propres, variant avec le groupe ethnique, le sexe du chef de ménage et le type de ménage. Ce sont ces caractéristiques et leurs variations qui vont être maintenant étudiées.

5.2.1. - Les chefs de ménage

5.2.1.1. - Chefs de ménage selon le sexe, l'âge et le groupe ethnique

L'étude du tableau 30 bis (placé en annexe) permet, en premier lieu, de comparer le nombre des chefs de ménage de chaque sexe dans les deux groupes ethniques. Moins de 8 % des chefs de ménage Kabré et près du tiers des chefs de ménage Losso sont des femmes. On retrouve ainsi la réalité de la responsabilité féminine en pays Losso. Il y a naturellement peu de chefs de ménage très jeunes et le plus grand nombre est âgé de 25 à 44 ans. Enfin, à partir de 70 ans, les chefs de ménage Losso sont proportionnellement deux fois plus nombreux que les Kabré. Là encore, se retrouvent donc les caractéristiques déjà observées pour les chefs de vestibule.

5.2.1.2. - Chefs de ménage selon le sexe, l'âge et l'état matrimonial

Le tableau 31 bis (en annexe) montre que 85 % des chefs de ménage du sexe masculin sont mariés; parmi ceux-ci, 70 % sont âgés de 25 à 54 ans (tableau 31) c'est-à-dire l'âge normal d'un

TABLERAU 30 : CHEFS DE MENAGE SELON LE SEXE, L'AGE ET LE GROUPE ETHNIQUE.

: Groupe : d'âge	: Sexe Masculin :			: Sexe Féminin :			: Ensemble :		
	: Tous :			: Tous :			: Tous :		
	: Kabré :	: Losso :	: grou- :	: Kabré :	: Losso :	: grou- :	: Kabré :	: Losso :	: grou- :
	: pes :	: pes :	: (1) :	: pes :	: pes :	: (1) :	: pes :	: pes :	: (1) :
: 15 à 19 ans	2,0	3,9	2,3	1,8	1,4	3,0	2,0	4,0	2,4:
: 20-24	9,6	7,8	9,2	1,5	9,4	5,5	8,8	8,3	8,7:
: 25-29	10,6	11,7	10,9	3,8	11,8	7,5	10,0	11,8	10,4:
: 30-34	13,5	11,2	13,2	5,5	10,1	7,9	12,7	10,9	12,4:
: 35-39	12,4	14,8	12,8	9,7	11,8	10,6	12,2	13,8	12,5:
: 40-44	12,6	10,3	12,1	9,5	10,6	10,1	12,3	10,4	11,8:
: 45-49	9,8	8,4	9,5	13,9	10,4	12,1	10,2	9,0	9,9:
: 50-54	7,3	4,9	6,9	14,2	4,9	9,8	7,9	4,9	7,3:
: 55-59	6,7	4,2	6,4	10,4	5,6	8,0	7,1	4,7	6,6:
: 60-64	5,6	1,6	5,0	9,3	6,5	7,9	6,0	3,2	5,4:
: 65-69	4,3	4,7	4,3	9,3	3,4	6,4	4,7	4,3	4,6:
: 70 & +	5,6	16,5	7,4	11,1	11,1	11,2	6,1	14,7	8,0:
: TOTAL (1)	100,0	100,0	100,0	100,0	100,0	100,0	100,0	100,0	100,0:

(1) y compris les non déclarés.

TABLEAU 31 : CHEFS DE MENAGE SELON LE SEXE, L'AGE ET
L'ETAT MATRIMONIAL.

Groupe d'âge	Sexe Masculin					Sexe Féminin				
	Céliba- taires	Mariés	Veufs	Divor- cés	Total (1)	Céliba- taires	Ma- riées	Veuves	Divor- cées	Total (2)
15-19 ans	21,6	0,8	-	2,6	2,3	63,6	5,5	-	-	3,0
20-24 ans	33,0	7,8	1,4	1,3	9,2	27,3	11,9	0,8	-	5,5
25-29 ans	16,8	11,1	1,4	6,5	10,9	-	15,9	1,8	13,3	7,6
30-34 ans	9,5	14,0	4,7	15,6	13,2	-	15,4	2,9	6,7	7,9
35-39 ans	8,5	13,7	2,5	16,8	12,8	-	17,4	6,6	-	10,7
40-44 ans	2,1	13,2	8,6	15,6	12,1	-	9,6	11,0	-	10,0
45-49 ans	1,5	10,3	8,0	7,8	9,5	-	7,8	14,5	40,0	12,1
50-54 ans	2,8	6,9	11,5	7,8	6,9	-	5,2	12,7	26,7	9,9
55-59 ans	1,8	6,3	11,5	11,7	6,4	9,1	4,0	11,0	-	8,0
60-64 ans	0,3	5,3	6,1	2,6	5,0	-	3,8	10,4	13,3	7,7
65-69 ans	1,8	4,3	9,0	2,6	4,3	-	1,2	10,4	-	6,4
70 et +	0,3	6,3	35,3	9,1	7,4	-	2,3	17,9	-	11,2
TOTAL (1)	100	100	100	100	100	100	100	100	100	100

(1) y compris les non déclarés.

chargé de famille. On relève, aussi, que 55 % des chefs de ménage féminins sont veuves. Cette observation est complétée par le fait que plus de 60 % des chefs de ménage du sexe féminin ont plus de 50 ans. Cependant, les femmes mariées sont également assez nombreuses (près de 30 %) et la majorité d'entre elles ont moins de 40 ans. Ces résultats montrent donc qu'un nombre non négligeable de ménages est soumis à une autorité féminine (la représentation Kabré est faible dans ceux-ci).

5.2.1.3. - Chefs de ménage selon le sexe, le groupe ethnique et la catégorie socio-professionnelle

Plus de 80 % des chefs de ménage sont agriculteurs (exploitants ou aides familiaux) et 15 % (surtout des femmes et, plus particulièrement, les femmes Losso) n'exercent pas d'activité professionnelle. Les autres catégories sont également et très faiblement représentées - hormis celle des "manoeuvres" Losso : 3,5 %.

5.2.1.4. - Chefs de ménage selon le sexe, le groupe ethnique et le lien de parenté avec le chef de vestibule

Un peu plus de la moitié des chefs de ménage sont, en même temps, chefs de vestibule. On a déjà noté qu'en moyenne chaque vestibule se compose d'un peu moins de deux ménages. Tout chef de vestibule est, en général, chef d'un des ménages de ce vestibule. S'il existe des parents du chef de vestibule chefs de ménage, on observe que la plupart d'entre eux sont dans le groupe "Frère ou sœur". Il est donc vraisemblable - et la faible représentation des autres catégories n'infirme pas cette hypothèse - que ces parents sont des chefs de ménages distincts, réunis dans le même vestibule. Ils peuvent être frère ou sœur de la même génération ou bien des enfants mariés de leurs ascendants encore en vie.

5.2.1.5. - Chefs de ménage selon le sexe, l'état matrimonial et la taille du ménage

On a vu, en 5.2.1.2., la répartition des chefs de ménage suivant l'état matrimonial. Le tableau 34 reproduit la répartition des ménages selon leur taille et le sexe du chef de ménage.

TABLEAU 32 : CHEFS DE MENAGE SELON LE SEXE, LE GROUPE ETHNIQUE ET LA CATEGORIE SOCIO-PROFESSIONNELLE.

Catégorie socio-professionnelle	Sexe Masculin			Sexe Féminin			Ensemble		
	: Tous :			: Tous :			: Tous :		
	Kabré	Losso	grou- pes (1)	Kabré	Losso	grou- pes (1)	Kabré	Losso	grou- pes (1)
Agriculteurs	75,9	81,7	76,8	4,5	10,8	7,8	69,3	58,9	67,1
Salariés agricoles	ø	0,2	0,1	-	-	-	ø	0,1	0,1
Patrons de l'industrie et du commerce, professions libérales	0,7	1,3	1,0	6,2	1,0	4,8	1,4	1,2	1,5
Cadres moyens	0,6	0,1	0,5	-	-	-	0,6	ø	0,4
Employés	0,5	0,8	0,6	-	-	-	0,4	0,6	0,4
Ouvriers	0,5	3,4	0,9	-	-	-	0,5	2,3	0,9
Personnes de service	-	-	-	-	-	-	-	-	-
Autres	0,1	0,2	0,2	-	-	-	0,2	0,1	0,2
Non actifs	3,2	4,4	3,3	85,7	76,2	82,2	10,8	27,5	14,2
TOTAL	100,0	100,0	100,0	100,0	100,0	100,0	100,0	100,0	100,0

(1) y compris les non déclarés.

TABEAU 33 : CHEFS DE MENAGE SELON LE SEXE, LE GROUPE ETHNIQUE ET LE LIEN DE PARENTE AVEC LE CHEF DE VESTIBULE.

[illegible]

**TABLEAU 34 : CHEFS DE MENAGE SELON LE SEXE, L'ETAT MATRI-
MONIAL ET LA TAILLE DU MENAGE.**

[illegible]

On observe, notamment, que la plupart des ménages dont les chefs -particulièrement les femmes- sont célibataires ou veufs sont des ménages de 2 ou 3 personnes; 25 % des divorcés masculins chefs de ménage vivent seuls, constituant leur propre ménage. Par contre, les ménages dont les chefs sont mariés ont une taille plus dispersée (pour les chefs de ménage de sexe masculin notamment). Les résultats d'ensemble font apparaître finalement une forte prépondérance des ménages de 2 à 6 personnes; on trouve, en effet, plus de 70 % des ménages compris entre ces deux limites.

5.2.2. - Les ménages

5.2.2.1. - Ménages selon le type ou la catégorie de taille et la taille

Les tableaux 35 et 36 (et les tableaux 35 bis et 36 bis) rendent compte de la distribution des ménages de chaque type abrégé ou catégorie plus détaillée suivant la taille.

Les observations essentielles portent :

- sur la prépondérance assez faible des ménages types (homme-épouses et enfant (s)) dans l'ensemble (56 %), les autres ménages se répartissent inégalement selon qu'ils comportent des personnes en plus (14 %) ou en moins (30 %),
- sur la répartition suivant la taille qui dépend, naturellement, du type de ménage : pour les ménages-types, 65 % d'entre eux sont composés de 2 à 5 personnes, tout comme l'ensemble des ménages,
- parmi les catégories autres que celle qui est constituée par l'homme monogame, la femme et les enfants (qui représente le tiers des ménages), sur la présence notable des "Femmes seules avec enfants" (2 personnes par ménage en majorité) : 7 % de l'ensemble et de l'Homme polygame avec plusieurs femmes et plus de 4 enfants (environ 13 % de l'ensemble des ménages).

5.2.2.2. - Ménages selon le groupe d'âge du chef de ménage et la taille

Le tableau 37 précise la répartition des ménages selon leur taille mais en tenant compte, cette fois, de l'âge du chef de ménage.

TABEAU 35 : MENAGES SELON LA TAILLE ET LE TYPE ABREGE DE MENAGE.

=====												
:	:	TYPE DE MENAGE										:
:	:	MENAGE TYPE : Ménage:			MENAGE TYPE moins certaines personnes							:
:	Nombre:	L'homme:	L'homme:	Type	Homme	Homme	Homme	Homme	Pas	Pas	Homme	Homme
:	de per:	monoga-	polyga-	----	monoga:	polyga-	polyga-	présent:	d'homme:	d'homme:	absent	absent:
:	sonnes:	me, sa	me, ses:	Autres:	me pré:	me, par-	me, tou-	sans	plu-	une seu:	plu-	une
:	par mé:	femme &	femmes	person:	sent,	tie de	tes ses:	femme	sieurs	le fem-:	sieurs	femme
:	nage	leurs	& leurs:	nes	femme	ses fem:	femmes	(veuf,	femmes	me pré-	femmes	présen:
:	:	enfants:	enfants:	:	absen-	mes ab-	absen-	divor-	présen-	sente	présen-	te
:	:	:	:	:	te	sentes	tes	cé)	tes	:	tes	:
:	:	:	:	:	:	:	:	:	:	:	:	:
:	1	-	-	-	24,7	-	33,4	19,4	-	3,9	-	0,6
:	2	25,4	-	-	33,3	9,8	29,6	30,2	13,4	41,6	25,0	35,0
:	3	26,9	4,0	7,7	17,3	12,2	29,6	18,1	14,6	25,3	25,0	29,7
:	4	20,7	9,3	14,3	11,1	21,1	-	13,9	19,5	15,1	-	19,7
:	5	13,5	13,7	15,6	11,1	23,6	-	9,8	13,4	8,1	12,5	8,7
:	6	8,3	14,6	15,5	-	11,4	7,4	3,9	11,0	3,1	25,0	3,0
:	7	3,4	13,2	13,2	2,5	10,6	-	1,8	6,1	1,3	12,5	2,0
:	8	1,4	14,3	8,8	-	2,4	-	1,2	2,4	0,4	-	0,3
:	9	0,3	9,0	9,0	-	2,4	-	0,7	6,1	1,0	-	0,3
:	10	0,1	7,5	5,3	-	2,4	-	0,5	6,1	0,2	-	-
:	11-14	-	11,1	8,7	-	2,4	-	0,5	3,7	-	-	0,7
:	15 & +	-	3,3	1,9	-	1,7	-	-	3,7	-	-	-
:	-----											
:	TOTAL	100,0	100,0	100,0	100,0	100,0	100,0	100,0	100,0	100,0	100,0	100,0
=====												

TABLEAU 36 : MENAGES DE CHAQUE CATEGORIE DETAILLEE SUIVANT LA TAILLE.

Catégorie de ménage	Nombre de personnes du ménage													Total
	1	2	3	4	5	6	7	8	9	10	11-14	15 et +		
Homme seul	100,0	-	-	-	-	-	-	-	-	-	-	-	100,0	
Hommes seuls avec enfants et éventuel- lement autres pers.	-	39,4	21,7	15,0	13,1	5,4	1,8	0,9	0,9	-	1,8	-	100,0	
Hommes seuls sans enfant avec autres personnes	-	35,2	24,9	16,7	13,5	4,2	2,5	1,2	0,8	1,0	-	-	100,0	
Femme seule	100,0	-	-	-	-	-	-	-	-	-	-	-	100,0	
Femmes seules avec enfants et éventuel- lement autres pers.	-	34,6	28,4	19,6	9,6	4,2	2,1	0,3	0,6	0,3	0,3	-	100,0	
Femmes seules sans enfant avec autres personnes	-	58,6	23,0	10,8	5,1	1,9	-	-	-	0,6	-	-	100,0	
Homme + 1 femme ma- riés seuls	-	100,0	-	-	-	-	-	-	-	-	-	-	100,0	
H. + 1 F. mariés (avec ou sans autres personnes) au total	-	-	28,9	26,3	19,9	13,1	7,0	2,8	1,3	0,3	0,4	Ø	100,0	
dt avec 1 enfant	-	-	80,7	10,9	5,0	1,8	0,9	0,1	0,5	-	-	0,1	100,0	
" " 2 "	-	-	-	81,0	10,7	4,2	2,9	0,5	0,7	-	-	-	100,0	
" " 3 "	-	-	-	-	80,1	14,1	2,9	1,0	0,7	1,0	-	0,2	100,0	
" " 4,5 & +	-	-	-	-	-	49,1	30,3	13,7	4,6	0,5	1,8	-	100,0	
H. + 1 F. mariés sans enfant avec d'autres personnes	-	3,9	54,4	25,2	9,7	4,9	-	-	1,9	-	-	-	100,0	
H. + plusieurs fem- mes mariés seuls	-	-	89,8	6,8	3,4	-	-	-	-	-	-	-	100,0	

: H. + plusieurs fem-	-	-	-	-	-	-	-	-	-	-	-	-	-	-	-	-	:
: mes mariés (avec ou																	:
: non d'autres person-																	:
: nes)au total	-	-	-	7,6	12,1	14,6	13,8	14,7	10,9	9,0	13,5	3,8	100,0:				:
: dt avec 1 enfant	-	-	-	75,0	17,8	4,6	1,3	-	-	-	1,3	-	100,0:				:
: " " 2 "	-	-	-	-	69,1	17,0	7,6	4,0	1,4	0,9	-	-	100,0:				:
: " " 3 "	-	-	-	-	-	69,9	19,1	6,1	2,9	-	2,0	-	100,0:				:
: " " 4, 5 & +	-	-	-	-	-	-	16,0	22,4	17,6	15,2	22,3	6,5	100,0:				:
: H. + plusieurs fem-																	:
: mes mariés sans en-																	:
: fant mais avec d'au-																	:
: tres personnes	-	-	-	77,8	-	-	-	-	-	-	-	22,2	100,0:				:
: Plusieurs hommes																	:
: seuls (parents ou																	:
: non parents)	-	62,9	24,2	9,7	3,2	-	-	-	-	-	-	-	100,0:				:
: Plusieurs hommes																	:
: seuls (parents ou																	:
: non)(avec enfants)	-	-	-	100,0	-	-	-	-	-	-	-	-	100,0:				:
: Plusieurs femmes																	:
: seules (parentes																	:
: ou non)	-	47,6	19,0	16,7	14,3	2,4	-	-	-	-	-	-	100,0:				:
: Plusieurs femmes																	:
: seules (parentes ou																	:
: non)(avec enfants)	-	-	8,9	17,8	13,3	13,3	13,3	2,2	11,1	6,7	6,7	6,7	100,0:				:
: Plusieurs hommes +																	:
: plusieurs femmes																	:
: seuls (parents ou non)-	-	-	-	-	20,0	-	20,0	40,0	20,0	-	-	-	100,0:				:
: TOTAL (1)	3,2	19,2	18,3	16,0	12,8	9,3	6,3	4,7	3,4	2,4	3,5	0,9	100,0:				:
=====																	

(1) y compris catégorie de ménage non déterminée.

ge. On constate ainsi :

- que les chefs de ménage très jeunes et très âgés correspondent à des ménages de petite taille (4 au plus),
- que la distribution des ménages dont le chef a entre 25 et 55 ans est plus étalée et que la fréquence relative varie peu entre 2 et 8 personnes,
- que, finalement, les nombres moyens de personnes par ménage augmentent progressivement jusqu'à 35 à 44 ans et diminuent ensuite.

Ceci correspond, pour les jeunes, à des foyers qui viennent d'être fondés, pour les vieillards, à des ménages dont la taille a diminué par suite des décès ou du départ de certains membres et n'ont pas été rattachés par exemple -comme cela se produit parfois- à un ménage plus jeune.

5.2.2.3. - Ménages selon le groupe d'âge du chef de ménage et la catégorie de taille

Le tableau 38 permet l'étude de la distribution des ménages de chaque catégorie suivant le groupe d'âge du chef de ménage.

Comme on l'a déjà remarqué ci-dessus, les vieillards et les jeunes gens sont très représentés dans les catégories particulières d'hommes seuls avec ou sans enfant. En ce qui concerne les autres catégories, 70 à 80 % des chefs de ménage sont âgés de 30 à 54 ans -notamment dans les cas les plus fréquemment rencontrés d'époux et d'épouses (monogames ou polygames) avec plusieurs enfants.

TABLEAU 37 : REPARTITION DE 100 MENAGES SUIVANT LA TAILLE POUR CHAQUE GROUPE D'AGE DU CHEF DE MENAGE.

=====													
: Nombre:	Groupes d'âge												
: de per:	:	:	:	:	:	:	:	:	:	:	:	:	:
: sonnes:	15-19	20-24	25-29	30-34	35-39	40-44	45-49	50-54	55-59	60-64	65-69	70 & +	Total
: par mé:	:	:	:	:	:	:	:	:	:	:	:	:	:
: nage	:	:	:	:	:	:	:	:	:	:	:	:	:
:	:	:	:	:	:	:	:	:	:	:	:	:	:
: 1	4,0	2,6	2,3	2,4	1,6	0,8	2,5	4,5	2,9	3,9	5,6	10,6	3,2:
: 2	46,3	41,2	22,9	15,1	10,3	9,2	10,0	14,9	12,8	18,7	24,5	30,5	19,2:
: 3	20,8	28,7	26,6	23,3	12,6	12,9	14,9	14,5	15,7	14,8	16,1	16,9	18,3:
: 4	16,1	14,4	22,4	18,5	17,4	15,0	13,3	12,7	13,3	16,5	15,4	14,8	16,1:
: 5	4,7	9,2	12,0	13,6	19,4	16,4	11,8	10,7	10,8	12,0	13,3	8,7	12,8:
: 6	2,0	1,7	5,6	10,3	12,1	12,0	13,3	11,1	10,6	14,2	7,0	6,3	9,3:
: 7	0,7	1,1	4,4	6,4	8,5	7,9	8,7	9,1	10,1	4,8	6,5	2,8	6,3:
: 8	3,4	-	1,6	3,7	5,2	10,4	6,9	6,5	8,3	2,4	2,7	2,6	4,7:
: 9	0,7	0,4	1,2	2,5	5,7	3,7	4,9	5,6	5,4	4,6	3,2	1,4	3,4:
: 10	1,3	0,7	0,6	1,6	2,9	4,0	5,1	2,9	2,7	3,6	1,1	1,0	2,4:
: 11-14	-	-	0,4	2,3	3,8	5,7	5,9	5,8	6,6	3,9	3,2	2,6	3,5:
: 15 & +	-	-	-	0,3	0,5	2,0	2,7	1,7	0,8	0,6	1,4	1,8	0,8:
:	:	:	:	:	:	:	:	:	:	:	:	:	:
: TOTAL	100,0	100,0	100,0	100,0	100,0	100,0	100,0	100,0	100,0	100,0	100,0	100,0	100,0:
=====													

**TABIEAU 3E : REPARTITION DE 100 MENAGES DE CHAQUE CATEGORIE SUIVANT LE GROUPE
D'AGE DU CHEF DE MENAGE.**

Catégorie	Groupes d'âge												Total
	15-19	20-24	25-29	30-34	35-39	40-44	45-49	50-54	55-59	60-64	65-69	70 & +	
Hommes seuls avec enfants et éven- tuellement autres personnes	-	2,8	4,1	5,3	4,1	12,6	9,5	9,8	12,2	5,4	9,4	24,8	100
Hommes seuls sans enfant avec au- tres personnes	17,9	26,3	14,8	10,6	8,6	5,7	3,3	1,8	2,6	0,5	1,5	6,4	100
Femmes seules avec enfants et éven- tuellement autres personnes	2,7	6,9	9,8	10,7	12,7	12,4	14,1	9,7	6,0	4,4	3,5	7,1	100
Femmes seules sans enfant avec autres personnes	4,3	0,7	0,7	-	3,7	0,7	2,9	10,2	14,5	18,8	18,1	25,4	100
Homme avec 1 femme mariés seuls	4,5	26,3	17,0	12,5	7,1	5,4	2,5	2,2	1,9	4,9	4,7	11,0	100
H.+ 1 F. (1 enfant	0,5	14,2	19,0	18,1	11,4	8,3	6,7	4,4	4,3	4,3	3,2	5,6	100
mariés)2 "	-	4,7	13,6	20,0	18,1	12,8	6,7	6,7	4,3	5,1	2,9	5,1	100
avec enf.(3 "	-	1,4	3,6	10,9	20,8	22,2	13,5	8,2	5,8	6,3	3,1	4,2	100
& aut.per)4 et +	-	-	-	4,6	12,5	19,6	24,7	13,7	13,2	4,8	3,6	3,3	100
H.+plus. (1 enfant	1,4	9,7	18,6	16,6	10,3	3,4	5,5	1,4	5,5	6,2	6,9	14,5	100
F.mariés)2 "	-	3,5	11,0	19,4	16,7	10,6	5,3	10,1	4,0	8,0	6,6	4,8	100
avec ou (3 "	-	0,4	12,0	24,8	16,2	14,5	7,4	6,2	4,5	6,6	4,1	3,3	100
sans au-)4 et +	-	0,2	2,6	8,4	16,4	19,4	16,4	10,2	11,8	5,7	4,7	4,2	100
tres personnes	-	-	-	-	-	-	-	-	-	-	-	-	-
TOTAL (1)	2,4	8,6	10,5	12,5	12,6	12,0	9,8	7,2	6,6	5,4	4,6	7,8	100

TABLEAU 30 bis : CHEFS DE MENAGE SELON LE SEXE, LE GROUPE ETHNIQUE ET LE GROUPE D'AGE.

Groupe d'âge	Sexe Masculin			Sexe Féminin			Ensemble		
	Tous			Tous			Tous		
	Kabré	Losso	grou- pes	Kabré	Losso	grou- pes	Kabré	Losso	grou- pes
	(1)			(1)			(1)		
15-19 ans	440	165	615	40	90	130	480	255	745
20-24	2.090	335	2.430	35	195	240	2.125	530	2.670
25-29	2.330	505	2.885	85	245	330	2.415	750	3.215
30-34	2.935	480	3.490	125	210	345	3.060	690	3.835
35-39	2.715	635	3.390	220	245	465	2.935	880	3.855
40-44	2.750	440	3.215	215	220	440	2.965	660	3.655
45-49	2.130	360	2.515	315	215	530	2.445	575	3.045
50-54	1.585	210	1.815	320	100	430	1.905	310	2.245
55-59	1.465	180	1.685	235	115	350	1.700	295	2.035
60-64	1.225	70	1.315	210	135	345	1.435	205	1.660
65-69	930	200	1.150	210	70	280	1.140	270	1.430
70 & +	1.225	705	1.970	250	230	490	1.475	935	2.460
TOTAL(1)	22.050	4.345	26.770	2.370	2.120	4.535	24.420	6.465	31.305

(1) y compris les non déclarés.

TABLEAU 31 bis : CHEFS DE MENAGE SELON LE SEXE, LE GROUPE D'AGE ET LA SITUATION MATRIMONIALE.

Groupe d'âge	Sexe Masculin					Sexe Féminin				
	Céliba: taire	Marié	Veuf	Divor: cé	Total (1)	Céliba: taire	Ma- riée	Veuve	Divor: cée	Total (1)
15-19 ans	420	185	-	10	615	35	95	-	-	130
20-24	640	1.765	20	5	2.430	15	205	20	-	240
25-29	325	2.515	20	25	2.885	-	275	45	10	330
30-34	185	3.180	65	60	3.490	-	265	75	5	345
35-39	165	3.125	35	65	3.390	-	300	165	-	465
40-44	40	2.995	120	60	3.215	-	165	275	-	440
45-49	30	2.345	110	30	2.515	-	135	365	30	530
50-54	55	1.570	160	30	1.815	-	90	320	20	430
55-59	35	1.445	160	45	1.685	5	70	275	-	350
60-64	5	1.215	85	10	1.315	-	65	260	10	345
65-69	35	980	125	10	1.150	-	20	260	-	280
70 & +	5	1.440	490	35	1.970	-	40	450	-	490
TOTAL(1)	2.225	22.870	1.390	385	26.770	155	1.725	2.560	75	4.535

(1) y compris les non déclarés.

TABLEAU 32 bis : CHEFS DE MENAGE SELON LE SEXE, LE GROUPE ETHNIQUE ET LA CATEGORIE SOCIO-PROFESSIONNELLE.

=====										
: Catégorie :	Sexe Masculin :			Sexe Féminin :			Ensemble :			
: socio- :	: Tous :			: Tous :			: Tous :			
: profes- :	Kabré :	Losso :	grou- :	Kabré :	Losso :	grou- :	Kabré :	Losso :	grou- :	
: sionnelle :			pes :			pes :			pes :	
:	:	:	(1) :	:	:	(1) :	:	:	(1) :	:
=====										
: Agriculteurs	16.575	3.505	20.345	100	220	330	16.675	3.725	20.675	:
: Salariés										:
: agricoles	15	10	25	-	-	-	15	10	25	:
: Autres agri-										:
: culteurs	4.020	340	4.395	35	245	290	4.055	585	4.685	:
: Patrons de										:
: l'industrie										:
: & du commer-										:
: ce, profes-										:
: sions libé-										:
: rales	150	55	255	185	20	205	335	75	460	:
: Cadres										:
: moyens	135	5	140	-	-	-	135	5	140	:
: Employés	105	35	150	-	-	-	105	35	150	:
: Ouvriers	110	145	265	-	-	-	110	145	265	:
: Personnes										:
: de service	-	-	-	-	-	-	-	-	-	:
: Autres	40	10	50	-	-	-	40	10	50	:
: Non actifs	690	185	875	1.920	1.550	3.495	2.610	1.735	4.370	:
: TOTAL (1)	22.050	4.345	26.770	2.370	2.120	4.535	24.420	6.465	31.305	:
=====										

(1) y compris les non déclarés.

TABLEAU 33 bis : CHEFS DE MENAGE SELON LE SEXE, LE GROUPE
ETHNIQUE ET LE LIEN DE PARENTE AVEC LE
CHEF DE VESTIBULE.

=====										
:Lien de pa-	: Sexe Masculin			: Sexe Féminin			: Ensemble			
:renté avec	:	:	:Tous	:	:	:Tous	:	:	:Tous	:
:le chef de	:Kabré	:Losso	:grou-	:Kabré	:Losso	:grou-	:Kabré	:Losso	:grou-	:
:vestibule	:	:	:pes	:	:	:pes	:	:	:pes	:
:	:	:	: (1)	:	:	: (1)	:	:	: (1)	:
=====										
:Chef de ves-										:
:tibule	12.230	3.210	15.665	140	280	430	12.370	3.490	16.095	:
:										:
:Fils, fille	2.945	275	3.220	65	290	355	3.010	565	3.575	:
:										:
:Père, mère	35	5	40	545	120	665	580	125	705	:
:										:
:Parâtre,marâ-										:
:tre,beau-père										:
:belle-mère	-	-	-	310	35	355	310	35	355	:
:										:
:Beau-fils(gen-										:
:dre),belle-										:
:fille (bru)	10	-	10	150	70	220	160	70	230	:
:										:
:Frère,soeur	5.015	645	5.725	840	495	1.355	5.855	1.140	7.080	:
:										:
:Oncle,tante	90	10	100	10	40	50	100	50	150	:
:										:
:Neveu,nièce	880	125	1.015	60	95	155	940	220	1.170	:
:										:
:Autres (ami,										:
:locataire,										:
:élève)	750	65	890	115	100	215	865	165	1.105	:
:										:
: TOTAL (2)	22.050	4.345	26.770	2.370	2.120	4.535	24.420	6.465	31.305	:
=====										

(1) y compris les non déclarés.

(2) " " " " " et les inconnus.

TABLEAU 34 bis : CHEFS DE MENAGE SELON LA TAILLE DU MENAGE ET LE SEXE ET LA SITUATION MATRIMONIALE DU CHEF DE MENAGE.

=====															
:Nombre:		Sexe Masculin					:	Sexe Féminin					:	Ensemble	
:de per:	Céli-	:	:	Di-	Total	:	Céli-	Ma-	:	Di-	Total	:	Céli-	:	Di-
:sonnes:	batai:	Marié	:Veuf	:vor:	(1)	:	batai:	riée	:	Veuve:	vor:	(1)	:	batai:	Marié
:par mé:	re	:	:	:cé	:	:	re	:	:	cée:	:	:	:	re	:cé
:nage	:	:	:	:	:	:	:	:	:	:	:	:	:	:	:
:	:	:	:	:	:	:	:	:	:	:	:	:	:	:	:
: 1	325	145	310	90	870	-	10	115	-	125	325	155	425	90	995:
: 2	655	3.150	365	160	4.330	90	595	940	40	1.665	745	3.745	1.305	200	5.995:
: 3	460	3.860	230	35	4.585	25	465	630	20	1.140	485	4.325	860	55	5.725:
: 4	315	3.710	170	50	4.245	15	335	405	15	780	330	4.045	575	65	5.025:
: 5	220	3.225	145	40	3.630	20	145	215	-	380	240	3.370	360	40	4.010:
: 6	60	2.560	80	10	2.710	-	85	105	-	190	60	2.645	185	10	2.900:
: 7	40	1.820	30	-	1.890	-	45	40	-	95	40	1.865	70	-	1.985:
: 8	25	1.395	20	-	1.440	-	20	15	-	35	25	1.415	35	-	1.475:
: 9	5	970	20	-	995	-	15	40	-	55	5	985	60	-	1.050:
: 10	20	700	-	-	720	5	-	25	-	30	25	700	25	-	750:
: 11-14	-	1.045	20	-	1.065	-	10	15	-	25	-	1.055	35	-	1.090:
: 15 & +	-	290	-	-	290	-	-	15	-	15	-	290	15	-	305:
:	:	:	:	:	:	:	:	:	:	:	:	:	:	:	:
: TOTAL	2.125	22.870	1.390	385	26.770	155	1.725	2.560	75	4.535	2.280	24.595	3.950	460	31.305:
=====															

(1) y compris les non déclarés.

TABLEAU 35 bis : MENAGES SELON LA TAILLE ET LE TYPE ABREGE.

=====														
:	:	TYPE DE MENAGE										:		
:	:	MENAGE TYPE :Ménage:			MENAGE TYPE moins certaines personnes									:
:	:	Nombre:	L'homme:	L'homme:	Type	Homme	Homme	Homme	Homme	Pas	Pas	Homme	Homme	:
:	:	de per:	monoga-	polyga-	----	monoga:	polyga-	polyga-	présent:	d'homme:	d'homme:	absent	absent:	:
:	:	sonnes:	me, sa	me, ses:	Plus	me pré:	me, par-	me, tou-	sans	plu-	une seu:	plu-	une	TOTAL
:	:	par mé:	femme &	femmes	autres:	sent	tie de	tes ses:	femme	sieurs	le fem-	sieurs	femme	:
:	:	nage	leurs	& leurs:	person:	femme	ses fem:	femmes	(veuf,	femmes	me pré-	femmes	présen:	:
:	:	:	enfants:	enfants:	nes	absen-	mes ab-	absen-	divor-	présen-	sente	présen-	te	:
:	:	:	:	:	:	te	sentés	tes	cé)	tes	:	tes	:	:
:	:	:	:	:	:	:	:	:	:	:	:	:	:	:
:	:	1	-	-	-	100	-	45	740	-	100	-	10	995:
:	:	2	2.945(1)	-	-	135	60	40	1.150	55	1.075	10	525	5.995:
:	:	3	3.120	240	320	70	75	40	690	60	655	10	445	5.725:
:	:	4	2.400	560	595	45	130	-	530	80	390	-	295	5.025:
:	:	5	1.565	830	650	45	145	-	375	55	210	5	130	4.010:
:	:	6	960	885	615	-	70	10	150	45	80	10	45	2.900:
:	:	7	395	800	550	10	65	-	70	25	35	5	30	1.985:
:	:	8	160	865	365	-	15	-	45	10	10	-	5	1.475:
:	:	9	35	545	375	-	15	-	25	25	25	-	5	1.050:
:	:	10	10	455	220	-	15	-	20	25	5	-	-	750:
:	:	11-14	-	670	360	-	15	-	20	15	-	-	10	1.090:
:	:	15 & +	-	200	80	-	10	-	-	15	-	-	-	305:
:	:	-----												
:	:	TOTAL	11.590	6.050	4.160	405	615	135	3.815	410	2.585	40	1.560	31.305:
:	:	-----												
:	:	Nombre												
:	:	moyen de												
:	:	person-	3,7	7,6	6,8	2,6	8,2	2,3	3,0	5,7	2,9	4,3	3,1	4,7
:	:	nes par												
:	:	ménage												
:	:	=====												

(1) couple sans enfant.

TABLEAU 36 bis : MENAGES SELON LA TAILLE ET LA CATEGORIE DETAILLEE.

=====														
Nombre de personnes par ménage														Nombre :
Catégorie de ménage	1	2	3	4	5	6	7	8	9	10	11-14	15 & +	TOTAL	moyen : de per- sonnes : par mé- nage
=====														
Homme seul	870	-	-	-	-	-	-	-	-	-	-	-	870	1,0
Hommes seuls														
avec enfants & éventuellement														
autres personnes -		435	240	165	145	60	20	10	10	-	20	-	1.105	3,5
Hommes seuls														
sans enfant														
avec autres														
personnes -		705	500	335	270	85	50	25	15	20		-	2.005	3,9
Femme seule	125	-	-	-	-	-	-	-	-	-	-	-	125	1,0
Femmes seules														
avec enfants & éventuellement														
autres personnes -		1.105	905	625	305	135	65	10	20	10	10	-	3.190	3,4
Femmes seules														
sans enfant														
avec autres														
personnes -		460	180	85	40	15	-	-	-	5	-	-	785	2,7
H.+ 1 femme ma-														
riés seuls -		2.975	-	-	-	-	-	-	-	-	-	-	2.975	2,0
H.+ 1 F. mariés														
(avec ou sans au-														
tres personnes)														
au total -		-	3.215	2.925	2.205	1.460	780	310	145	30	40	5	11.115	4,7
dt avec 1 enfant -		-	3.215	435	200	70	35	5	20	-	-	5	3.985	3,4
" " 2 " -		-	-	2.490	330	130	90	15	20	-	-	-	3.075	4,3
=====														

TABLEAU 36 bis (Suite)

Catégorie de ménage	Nombre de personnes par ménage													TOTAL	Nombre moyen de personnes par ménage
	1	2	3	4	5	6	7	8	9	10	11-14	15 & +			
dt avec 3 enf.	-	-	-	-	1.675	295	60	20	15	20	5	-	2.090	5,3	
" " 4,5 & +	-	-	-	-	-	965	595	270	90	10	35	-	1.965	6,8	
H.+ 1 F.mariés sans enfant avec															
autres personnes	-	20	280	130	50	25	-	-	10	-	-	-	515	3,7	
H.+ plusieurs femmes mariés															
seuls	-	-	265	20	10	-	-	-	-	-	-	-	295	3,1	
H.+ plusieurs femmes mariés (avec ou non d'autres personnes) au total	-	-	-	570	905	1.085	1.030	1.095	815	670	1.005	285	7.460	8,1	
dt avec 1 enfant	-	-	-	570	135	35	10	-	-	-	10	-	760	4,4	
" " 2 "	-	-	-	-	770	190	85	45	15	10	-	-	1.115	5,5	
" " 3 "	-	-	-	-	-	860	235	75	35	-	25	-	1.230	6,5	
" " 4,5 & +	-	-	-	-	-	-	700	975	765	660	970	285	4.355	9,8	
H.+ plusieurs femmes mariés sans enfant mais avec d'autres personnes	-	-	-	35	-	-	-	-	-	-	-	10	45	5,8	
Plusieurs hommes seuls (parents ou non parents)	-	195	75	30	10	-	-	-	-	-	-	-	310	2,4	

:																	:
:	Plusieurs hommes																:
:	seuls (parents																:
:	ou non) mais																:
:	avec enfants	-	-	-	20	-	-	-	-	-	-	-	-	20	3,0		:
:	Plusieurs femmes																:
:	seules (parentes																:
:	ou non parentes)	-	100	40	35	30	5	-	-	-	-	-	-	210	2,5		:
:	Plusieurs femmes																:
:	seules (parentes																:
:	ou non) mais																:
:	avec enfants	-	-	20	40	30	30	30	5	25	15	15	15	225	6,3		:
:	Plusieurs hommes																:
:	+ plusieurs fem-																:
:	mes seuls (pa-																:
:	rents ou non pa-																:
:	rents).	-	-	-	-	10	-	10	20	10	-	-	-	50	7,4		:
:																	:
:	TOTAL (1)	995	5.995	5.725	5.025	4.010	2.900	1.985	1.475	1.050	750	1.090	305	31.305	4,7		:

(1) y compris catégorie non déterminable.

**TABLEAU 37 bis : MENAGES SELON LA TAILLE , LE SEXE ET LE GROUPE D'AGE DU CHEF
DE MENAGE.**

=====													
: Nombre :	Groupe d'âge												:
: de per :	:	:	:	:	:	:	:	:	:	:	:	:	: TOTAL :
: sonnes :	15-19	20-24	25-29	30-34	35-39	40-44	45-49	50-54	55-59	60-64	65-69	70 & +	(1) :
: par mé :	:	:	:	:	:	:	:	:	:	:	:	:	:
: nage :	:	:	:	:	:	:	:	:	:	:	:	:	:
=====													
SEXE MASCULIN													
: 1	30	65	75	90	60	30	60	100	45	40	60	215	870:
: 2	250	975	645	515	295	210	155	135	125	175	235	515	4.330:
: 3	120	705	745	775	405	320	315	215	220	190	165	325	4.585:
: 4	120	350	665	635	555	450	285	225	210	200	175	325	4.295:
: 5	35	230	350	460	705	585	320	215	200	175	155	170	3.630:
: 6	15	45	165	375	415	435	365	240	205	220	100	130	2.710:
: 7	5	30	130	250	300	275	245	195	205	80	95	70	1.890:
: 8	25	-	50	140	200	360	210	115	160	35	40	65	1.440:
: 9	5	10	35	95	210	130	150	115	110	65	45	25	995:
: 10	10	20	20	55	100	145	155	60	55	60	15	25	720:
: 11-14	-	-	5	90	135	205	180	130	135	65	45	65	1.065:
: 15 & +	-	-	-	10	10	70	75	40	15	10	20	40	290:
: TOTAL	615	2.430	2.885	3.490	3.390	3.215	2.515	1.815	1.685	1.315	1.150	1.970	26.770:
=====													
SEXE FEMININ													
: 1	-	5	-	-	-	-	15	-	15	25	20	45	125:
: 2	95	125	90	65	100	125	150	200	135	135	115	235	1.665:
: 3	35	60	110	120	85	150	135	110	100	55	65	90	1.140:
: 4	-	35	55	75	115	100	120	60	60	75	45	40	780:
: 5	-	15	35	60	45	15	40	25	20	25	35	45	380:
: 6	-	-	15	20	50	5	40	10	10	15	-	25	190:
: 7	-	-	10	-	30	15	20	10	-	-	-	-	95:
: 8	-	-	-	-	-	20	-	-	10	5	-	-	35:
: 9	-	-	5	-	10	5	-	10	-	10	-	10	55:
: 10	-	-	-	5	10	-	5	5	-	-	-	-	30:
=====													

:	11-14	-	-	10	-	10	5	-	-	-	-	-	25:	
:	15 & +	-	-	-	-	10	-	5	-	-	-	-	15:	
:	TOTAL	130	240	330	345	465	440	530	430	350	345	280	490	4.535:
:														:
:	<u>ENSEMBLE</u>													:
:														:
:	1	30	70	75	90	60	30	75	100	60	65	80	260	995:
:	2	345	1.100	735	580	395	335	305	335	260	310	350	750	5.995:
:	3	155	765	855	895	490	470	450	325	320	245	230	415	5.725:
:	4	120	385	720	710	670	550	405	285	270	275	220	365	5.025:
:	5	35	245	385	520	750	600	360	240	220	200	190	215	4.010:
:	6	15	45	180	395	465	440	405	250	215	235	100	155	2.900:
:	7	5	30	140	250	330	290	265	205	205	80	95	70	1.985:
:	8	25	-	50	140	200	380	210	145	170	40	40	65	1.475:
:	9	5	10	40	95	220	135	150	125	110	75	45	35	1.050:
:	10	10	20	20	60	110	145	160	65	55	60	15	25	750:
:	11-14	-	-	15	90	145	210	180	130	135	65	45	65	1.090:
:	15 & +	-	-	-	10	20	70	80	40	15	10	20	40	305:
:	TOTAL	745	2.670	3.215	3.835	3.855	3.655	3.045	2.245	2.035	1.660	1.430	2.460	31.305:
=====														

(1) y compris les non déclarés.

TABLEAU 38 bis : MENAGES SELON LA CATEGORIE ET LE SEXE, LE GROUPE D'AGE ET LE GROUPE ETHNIQUE DU CHEF DE MENAGE.

=====													
: Catégorie de	Groupe d'âge												: TOTAL:
: ménage	: 15-19:	: 20-24:	: 25-29:	: 30-34:	: 35-39:	: 40-44:	: 45-49:	: 50-54:	: 55-59:	: 60-64:	: 65-69:	: 70 & +:	: (2) :
: K A B R E													
: Hommes seuls avec													
: enfants et éven-													
: tuellement autres													
: personnes	-	30	30	50	30	110	60	100	115	55	90	155	825:
: Hommes seuls sans													
: enfant avec au-													
: tres personnes	85	305	185	125	105	65	20	25	45	-	-	60	1.175:
: Femmes seules avec													
: enfants et éven-													
: tuellement autres													
: personnes	10	35	75	120	170	175	270	220	115	85	65	95	1.435:
: Femmes seules sans													
: enfant avec au-													
: tres personnes	20	-	-	-	20	-	10	60	80	80	110	110	570:
: Homme avec 1 fem-													
: me mariés seuls	120	735	470	310	185	130	70	50	50	130	125	235	2.630:
: H.+ 1 femme mariés													
: avec ou sans autres													
: personnes et :													
: 1 enfant	20	530	605	635	345	285	220	160	160	155	120	150	3.395:
: 2 enfants	-	120	335	540	415	320	185	175	120	140	70	75	2.515:
: 3 enfants	-	30	60	180	325	395	255	120	115	130	60	50	1.740:
: 4,5 et +	-	-	-	80	220	340	425	255	220	95	50	40	1.725:
: H.+ plusieurs fem-													
: mes mariés avec ou													
: sans autres person-													
: nes et :													
: 1 enfant	10	50	115	120	60	25	30	10	40	45	50	100	675:
:													

[illegible]

TABLEAU 38 bis (Suite)

Catégorie de ménage	Groupe d'âge												TOTAL
	15-19	20-24	25-29	30-34	35-39	40-44	45-49	50-54	55-59	60-64	65-69	70 & +	(2)
2 enfants	-	-	335	20	40	20	5	-	10	5	5	5	145
3 enfants	-	-	15	30	45	35	10	10	5	-	10	5	165
4,5 & +	-	-	10	25	60	35	55	25	40	10	20	75	355
TOTAL (1)	255	530	750	690	880	660	575	310	295	205	270	935	6.465
TOUS GROUPES													
Hommes seuls avec enfants et éventuel- lement autres per- sonnes	-	30	45	60	45	140	105	110	135	60	100	275	1.105
Femmes seules sans enfant avec autres personnes	335	515	285	205	155	110	65	35	50	10	30	125	2.005
Femmes seules avec enfants et éventuel- lement autres per- sonnes	85	220	315	340	405	395	450	310	190	140	110	225	3.195
Femmes seules sans enfant avec autres personnes	30	5	5	-	25	5	20	70	100	130	125	175	795
Homme avec 1 femme mariés seuls	135	780	505	370	210	160	75	65	55	145	140	325	2.995
H.+ 1 femme mariés avec ou sans autres personnes et :													
1 enfant	20	560	750	715	450	330	265	175	170	170	125	225	3.965
2 enfants	-	145	415	610	555	390	205	205	130	155	90	155	3.075
3 enfants	-	30	75	225	430	460	280	170	120	130	65	85	2.090
4,5 & +	-	-	-	90	245	385	485	270	260	95	70	65	1.965

:
: Homme avec plusieurs
: femmes mariés avec
: ou sans autres per-
: sonnes et :

:	1 enfant	10	70	135	120	75	25	40	10	40	45	50	105	735:
:	2 enfants	-	40	125	220	190	120	60	115	45	90	75	55	1.135:
:	3 enfants	-	5	145	300	195	175	90	75	55	80	50	40	1.210:
:	4,5 & +	-	10	115	365	715	845	710	445	515	250	205	185	4.380:
:	TOTAL (1)		745	2.670	3.215	3.835	3.855	3.655	3.045	2.245	2.035	1.660	1.430	2.460 31.305:

=====

(1) y compris les catégories de ménage non retenues dans le tableau.

(2) y compris les non déclarés.

BIBLIOGRAPHIE

A N N E X E

RAPPORTS ET PUBLICATIONS SUR LES MIGRATIONS KABRE

J.C. PAUVERT

(Maître de Recherches O.R.S.T.O.M.)

- L'ancienne migration Kabré et Losso dans le Centre-Togo, Rapports de l'Institut de Recherches du Togo, série Sociologie, n° 2, Décembre 1955, 122 pages plus annexes, ronéo.
 - Le peuplement immigré de la boucle Ogou-Mono, Rapports de l'Institut de Recherches du Togo, série Sociologie, n° 1, 50 pages plus annexes ronéo.
 - L'étude des migrations au Togo, Rapports de l'Institut de Sociologie, série Sociologie, n° 3, 14 pages, ronéo 1956.
 - L'organisation d'un paysannat émigré au Togo. Bulletin du Bureau International de Recherches sur les Implications sociales du Progrès Technique, n° 9, Juillet 1956, p. 1-10.
 - Quelques aspects des migrations Kabré et Losso au Togo. 6è conférence des Africanistes de l'Ouest, Sao Tomé 1956.
 - Migration of Workers from Togo to Ghana. Migration News, An International Bi. Monthly on migration (Genève) 7è année, n° 5, Sept. Oct. 1958, p. 4-8.
 - Note sur l'encadrement rural. Rapport au Comité Territorial d'action rural du Togo, Décembre 1956.
 - Migrations et éducation. Communication à la 7è conférence Internationale des Africanistes de l'Ouest, Accra, 1959.
 - Rapport préliminaire sur l'étude des migrations au Togo. Orstom, Paris, Mars 1960, 40 p.
-

Nom du chef de vestibule

Suite fiche n°..... | | | | |

FICHE COLLECTIVE

Nom du
recenseur

**Naissances
dans le vestibule
au cours des
13 derniers mois
lunaires**

Garçon :
 Filles :
 Total :

**Décès
dans le vestibule
au cours des
13 derniers mois
lunaires**

Sexe				
Age				
Parenté				

[illegible]

