

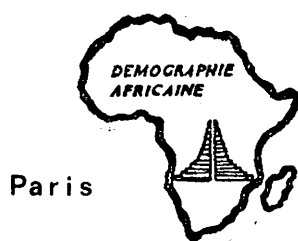
GROUPE DE TRAVAIL DE DEMOGRAPHIE AFRICAINE
(IDP, INED, INSEE, MICOOP, ORSTOM)

SYNTHESE des RECENSEMENTS AFRICAINS

DOCUMENTS D'INFORMATION

- 14 -

**SUR LE LIEN DE PARENTE
AVEC LE CHEF DE MENAGE**



Paris

Juillet 1979

PRESENTATION

La Synthèse des Recensements Africains est un projet du Groupe parisien de Démographie Africaine (IDP, INED, INSEE, MICOOP, ORSTOM) réalisé en liaison avec le RIPS (Accra - Ghana). Son programme comporte la publication de Monographies Méthodologiques sur les derniers recensements, sous forme séparée et provisoire d'abord, regroupées dans leur version définitive ensuite. La synthèse proprement dite de ces monographies doit intervenir dans un second temps.

Parallèlement à cet effort, divers Documents d'Information sont également diffusés sur les sujets susceptibles d'intéresser les responsables de recensements.

Les deux séries de documents sont publiées sans périodicité régulière; leur diffusion est restreinte. Pour toute correspondance à leur sujet, s'adresser à :

Robert BLANC
I.N.E.D.
27, rue du Commandeur
75675 PARIS CEDEX 14
Tel. 320-13-45

PUBLICATIONS DEJA PARUES

Monographies Méthodologiques

Documents d'Information

- | | |
|---------------------------------|---|
| 1 - Mauritanie | 1 - Estimations indirectes de fécondité et de mortalité. |
| 2 - Haute-Volta | 2 - Estimations indirectes de migrations internationales. |
| 3 - Tunisie | 3 - Estimations de la population de fait et démographie de la population non résidente. |
| 4 - Algérie | 4 - Le besoin d'un système d'état-civil. |
| 5 - Somalie | 5 - Méthodes indirectes d'estimation des migrations internationales (Suite du Document d'Information N° 2). |
| 6 - Congo | 6 - Enquête par sondage et recensement. |
| 7 - Côte d'Ivoire | 7 - Les migrations internationales dans le recensement de la Haute-Volta. |
| 8 - Ghana | 8 - Le dénombrement des nomades. |
| 9 - Sénégal | 9 - Introduction à la synthèse des recensements africains. |
| 10 - Gambie (présent fascicule) | 10 - Ce que pensent les recensés d'un recensement. |
| 11 - Libye (à paraître) | 11 - Activité économique et statut de l'emploi. |
| 12 - Soudan (à paraître) | 12 - Nombres et noms dans les recensements. |
| 13 - Niger | 13 - Introduction à la synthèse des recensements africains - suite |
| 14 - Mali | |
| 15 - Togo | |

Monographies Méthodologiques

16 - Liberia (à paraître)

17 - Cameroun (à paraître)

18 - Benin (à paraître)

Documents d'Information

14 - Sur le lien de parenté avec le chef
de ménage (présent fascicule)

SUR LE LIEN DE PARENTE AVEC LE CHEF DE MENAGE

OU QUI EST DANS LE MENAGE ?

par Michael J. LEVIN et Sam SUHARTO*

La relation d'un individu avec le chef du ménage est demandée dans les recensements et enquêtes partout dans le monde. L'information sur les liens de parenté entre les membres d'un ménage rend possible pour l'analyste de recensement l'identification des groupes familiaux et le classement des membres de la famille selon les caractéristiques démographiques et socio-économiques. En posant des questions sur le chef de ménage, sa femme, leurs enfants, les épouses de leurs enfants, les petits enfants, etc. un agent recenseur dispose d'une méthode systématique de collecte de l'information sur tous les membres du ménage et pour s'assurer que tout le monde a été compté. Les données sur la relation avec le chef de ménage fournissent aussi au chiffréur et à l'éditeur un moyen de vérifier que l'âge, le sexe, l'état matrimonial ont bien été collectés et sont cohérents avec le statut familial de chaque individu.

* Traduction de Asian and Pacific Census Newsletter (East-West Population Institute). Vol. 4. N° 1. August 1977. p. 5.

Aux Etats-Unis comme dans la plupart des pays, le mari est habituellement enregistré comme étant le chef lorsqu'il est présent et est le seul adulte mâle marié. Dans les années récentes toutefois, en particulier aux Etats-Unis et dans d'autres pays technologiquement développés, l'utilisation du terme "chef de ménage" a été contestée par des groupes qui pensent que la désignation d'un chef du ménage implique une autorité que de nombreuses familles ne reconnaissent pas. Cette note ne se propose pas d'alimenter le débat sur le point de savoir si l'expression "chef de ménage" doit être utilisée ou non. Nous utilisons ce terme à titre de simple commodité pour désigner "une personne de référence". Nous proposons un système de codification des relations familiales qui fournira, pensons-nous, une nouvelle et réelle source de données pour les recherches des sociologues sur les interactions entre les structures familiales et les changements sociaux, économiques, religieux et politiques de la société.

L'ensemble des 15 pays inclus dans l'ouvrage de Cho : "Introduction aux recensements d'Asie et du Pacifique - 1970-74 (1976)" ont posé une question sur la relation de parenté avec le chef de ménage dans leurs derniers recensements et les questionnaires de recensement montrent que seulement quatre d'entre eux (République de Chine, Hong Kong, Indonésie et Philippines) ont précodé cette relation sur le questionnaire. Sur tous les autres questionnaires le répondant devait écrire sa relation avec le chef de ménage. Le code utilisé pour l'enquête intercensitaire indonésienne est typique des codes généralement mis en oeuvre :

- 1 - Chef.
- 2 - Epouse.
- 3 - Propre enfant du chef.
- 4 - Autre que propre enfant du chef.
- 5 - Petit-enfant.
- 6 - Parent du chef.
- 7 - Parent de la femme du chef.
- 8 - Belle-fille ou beau-fils.
- 9 - Autre parent.
- 10 - Autre personne non parente.

Ces codes de relations de parenté sont reproduits sur le formulaire et sont cochés par l'agent recenseur pour chaque personne; combinés avec le code sexe, ils permettent d'identifier la plupart des relations nécessitées par l'édition de terrain, la codification et la

programmation. Par exemple, père est un parent mâle (code 6); mère de l'épouse est une femme codifiée 7.

Cependant les codes ne sont pas très utiles pour délimiter les familles nucléaires dans le ménage puisque la plupart des parents qui ne sont pas apparentés avec la propre famille du chef sont classés comme "autre parent" et toute autre parenté plus proche avec le chef de ménage ne peut pas être distinguée. Les frères et soeurs du chef ne peuvent être identifiés, non plus que leurs enfants (neveux et nièces). Pour éliminer quelques-uns de ces problèmes et ouvrir à la recherche de nouveaux domaines d'étude et d'analyse, nous aimerions présenter un nouveau type de code.

Le schéma est en quelque sorte analogue à celui utilisé dans l'application de la méthode des enfants mis au monde pour l'analyse de la fécondité, méthode développée par Cho et d'autres (voir par exemple, Cho et al. 1970 et Retherford et Cho, 1977). La méthode a été appliquée aux données provenant de 15 pays. Elle requiert de l'information sur les liens de parenté entre les membres du ménage de telle sorte que les mères et les enfants puissent être rapprochés pour procéder à l'analyse de la fécondité. Une méthode a été mise au point à l'East-West Population Institute pour relier les mères à leurs propres enfants lorsque cela ne peut être fait par les données recueillies au recensement.

Au moins deux recensements ou enquêtes des années récentes - le recensement de 1974 des Samoa américaines et l'enquête intercensitaire de 1976 de l'Indonésie - ont demandé d'indiquer la ligne ou le numéro de personne de leur propre mère (biologique) pour chaque membre du ménage. L'enquête indonésienne a même demandé le numéro de personne du père. Le numéro de personne de la mère est important pour l'analyse des propres enfants car il permet de relier facilement les enfants à leur mère biologique et si la qualité des données est bonne, les enfants "non propres" sont immédiatement identifiés.

Les numéros de personne ou de ligne pour sa propre mère et son propre père utilisés pour l'analyse de la fécondité servent aussi à l'élaboration du nouveau type de code que nous proposons. En fait, le numéro de personne de la mère doit être noté pour relier les enfants à leurs mères et créer ainsi les familles. L'information sur la propre mère

et le propre père nous permet d'identifier et de comprendre les divers liens de parenté dans le ménage. Si par exemple la propre mère et le propre père sont tous deux présents dans le ménage, la famille nucléaire est facilement identifiable puisque tous leurs enfants auront les mêmes numéros pour leur propre mère et leur propre père. Un programme d'ordinateur peut être écrit afin de construire les familles nucléaires. L'ordinateur passe en revue tous les ménages, vérifie dans chacun d'eux les numéros de propre père et propre mère et sélectionne les familles nucléaires. Les relations entre la taille de la famille nucléaire (non compris par conséquent les adoptions et autres parents) et divers niveaux d'instruction et d'activité peuvent être facilement obtenues en outre de l'analyse de la fécondité.

Un code révisé de relations de parenté avec le chef de ménage peut cependant rendre l'information encore plus explicite. Nous suggérons les catégories suivantes pour provoquer des discussions ultérieures :

- 0 - Chef.
- 1 - Epouse.
- 2 - Enfant.
- 3 - Petit enfant.
- 4 - Parent, beau-parent, frère ou soeur de parent, parent d'un autre lit.
- 5 - Frère ou soeur.
- 6 - Beau-frère ou belle-soeur, frère ou soeur, beau-frère ou belle-soeur.
- 7 - Beau-fils ou belle-fille, nièce ou neveu, épouse de nièce ou neveu.
- 8 - Autre parent.
- 9 - Non parent, y compris serviteurs.

Comme le chef du ménage est toujours enregistré en premier dans la maison et comme il ne peut y avoir qu'un chef, le code 0 est utilisé pour lui. Cette désignation ne doit pas être confondue avec la catégorie "inconnu" qui est souvent codifiée 0; il n'y a pas de catégorie "inconnu" puisque chaque personne, parent ou non, a un code de lien de parenté.

Le chef du ménage peut être homme ou femme. Si un couple désire être enregistré comme chefs conjoints, l'un ou l'autre sera classé comme chef pour cette analyse, mais chaque personne peut être choisie.

L'information sur l'épouse ou l'époux (code 1) doit suivre celle sur le chef du ménage. C'est dans les catégories suivantes que nous nous séparons de l'usage courant, comme dans l'exemple ci-dessus tiré de l'enquête intercensitaire d'Indonésie.

Le code 2 est utilisé pour les fils et filles, c'est-à-dire la première génération descendant du chef. Ils doivent être parents biologiquement. Le code 2, en liaison avec le code sexe, montre si l'enfant est un fils ou une fille. Le code 3 est réservé aux petits enfants biologiques. Une personne codifiée 2 aura toujours une personne codifiée 0 ou 1 suivant le sexe du chef, comme sa propre mère ou son propre père et toutes les personnes codifiées 3 auront une personne codifiée 2 comme leur propre mère ou père, selon le sexe du parent et si ce parent est présent dans le ménage.

Le code 4 est réservé à la première génération ascendante à partir du chef, reliée biologiquement à lui ou à son épouse (ou à son époux). Cette catégorie inclut les parents du chef, les parents de l'épouse (ou de l'époux), les oncles et tantes et les parents d'un autre lit. Si la personne est le père ou la mère du chef, le chef aura ce numéro de personne enregistrée pour son propre père ou sa propre mère; toutefois si la personne est le père ou la mère de l'épouse (ou époux), elle sera enregistrée comme le propre parent de l'épouse (ou époux). Si la personne est un oncle ou une tante, alors il ou elle ne sera pas enregistré comme le propre parent du chef ou de son conjoint, mais le lien de parenté peut être obtenu à partir de quelqu'autre membre du ménage. Par exemple, un cousin dans la maison peut montrer l'oncle ou la tante comme son propre parent. Ou encore, si le parent du parent est présent, alors le parent (connu à partir de l'information sur le chef) et l'oncle ou la tante auront tous deux la même information sur leur propre parent.

Il est également important de distinguer les frères et soeurs du chef (code 5). Ils sont dans la même génération que le chef et, s'ils ont des enfants, ces enfants seront reliés à eux pour les besoins de l'analyse. Beau-frère ou belle-soeur et mari ou femme de belle-soeur ou beau-frère sont aussi de la même génération que le chef et sont codifiés 6.

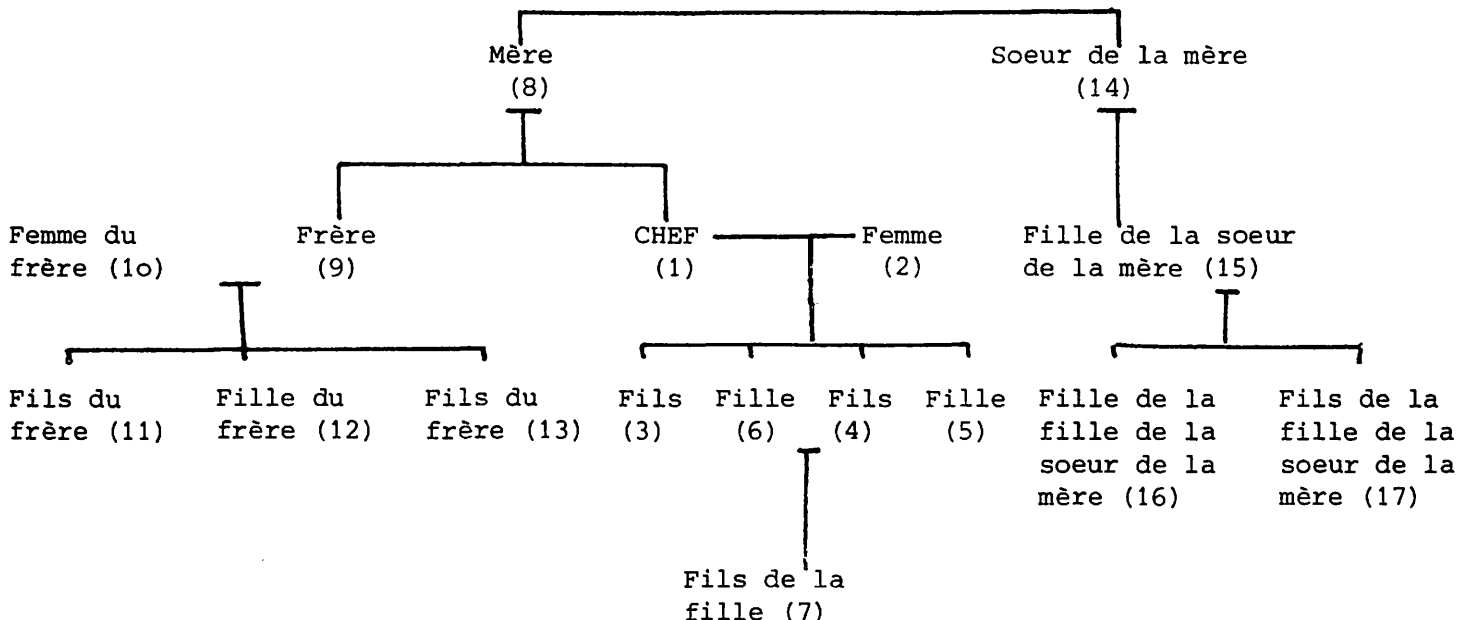
Cette catégorie comprend les beaux-frères et belles-soeurs, leurs épouses (ou époux) et leurs frères ou soeurs s'ils font partie du ménage.

Les parents non directs de la première génération descendante sont codifiés 7 et sont distingués des enfants du chef par les codes de leurs propres parents. Les nièces, neveux, belles-filles et beaux-fils et les épouses (ou époux) des neveux et nièces sont tous inclus dans cette catégorie. Les nièces et neveux doivent avoir un frère ou une soeur du chef (5) enregistré comme parent; les apparentés n'auront pas en général un propre parent présent dans le ménage mais leur lien de parenté apparaîtra clairement à partir des codes pour d'autres parents.

Afin de préserver l'utilisation d'un seul chiffre, tous les autres parents seront codifiés 8 ("autres parents"). Les non parents, c'est-à-dire les serviteurs, visiteurs, apprentis et travailleurs familiaux sont codifiés 9 (non parent).

L'usage d'un tel code est illustré dans la figure 1. Le diagramme de la parenté du chef montre trois familles : la propre famille du chef, y compris sa femme, ses enfants et petits enfants; la famille du frère du chef; et la famille du cousin du chef, du côté de sa mère. Sa mère est aussi dans le ménage et pourrait légitimement figurer parmi l'une quelconque des trois familles. Les numéros de personnes, les codes de relation de parenté et les numéros de personne du père figurent au tableau 1.

Figure 1 - Ménage hypothétique montrant les liens de parenté du chef du ménage et les numéros de personnes des individus



Le code de la propre mère est utilisé pour l'analyse de fécondité par la méthode des enfants mis au monde. L'information sur le propre père et la propre mère peut également être utilisée pour des comparaisons entre générations de la fécondité, du niveau d'instruction, de l'activité et de la migration. Dans l'exemple donné, l'instruction du chef peut par exemple être comparée avec celle de sa mère et de ses enfants. L'utilité de ces données dépendra, bien sûr, de la cohérence des variables et des âges des enfants.

Tableau 1 - Codification pour la famille hypothétique montrée à la figure 1

<u>Numéro de personne</u>	<u>Code de lien de parenté</u>	<u>Numéro de personne</u>	
		<u>de la mère</u>	<u>du père</u>
(1) CHEF	0	(8)	-
(2) Femme	1	-	(1)
(3) Fils	2	(2)	(1)
(4) Fils	2	(2)	(1)
(5) Fille	2	(2)	(1)
(6) Fille	2	(2)	-
(7) Fils de fille	3	(6)	-
(8) Mère	4	-	-
(9) Frère	5	(8)	-
(10) Femme de frère	6	-	-
(11) Fils de frère	7	(10)	(9)
(12) Fille de frère	7	(10)	(9)
(13) Fils de frère	7	(10)	(9)
(14) Soeur de mère	4	-	-
(15) Fille de soeur de mère	8	(14)	-
(16) Fille de fille de soeur de mère	8	(15)	-
(17) Fils de fille de soeur de mère	8	(15)	-

Les familles peuvent être construites par l'ordinateur pour divers types d'analyse. Cette procédure élimine de nombreux problèmes posés par les comparaisons entre cultures différentes mentionnés par Kunstadter (1977) et causés lorsque les pays n'utilisent pas les mêmes

définitions de la famille et font des hypothèses variables sur la composition du ménage. La codification compliquée nécessaire pour identifier les familles à partir du recensement japonais est réduite à l'écriture de trois numéros de code déjà présents sur le questionnaire - le propre numéro de la personne, le numéro de sa mère et le numéro de son père. Ce que Kunstadter appelle le "biais de la famille occidentale" peut alors être évité puisque les structures de la "famille" peuvent être définies par le chercheur. Si l'analyse doit être faite en utilisant seulement les familles nucléaires, celles-ci peuvent être obtenues facilement à partir des codes de parentés et de l'information sur les parents réels; si des familles étendues d'un certain type - par exemple toutes les familles nucléaires avec un autre parent - sont requises, elles peuvent également être sélectionnées aisément. L'avantage du type de code est sa souplesse; les données sont obtenues de manière relativement aisée et utilisées facilement.

Nous avons présenté ces codes pour stimuler la discussion sur une utilisation plus grande de l'information recueillie en matière de parenté avec le chef de ménage. Les codes ne sont pas plus compliqués que ceux communément utilisés dans les recensements asiatiques mais nous considérons que ces changements mineurs permettent une analyse tellement plus étendue au niveau familial qu'ils devraient être adoptés dans les recensements et les enquêtes.

REFERENCES

- CHO, LEE-JAY, Wilson H. GRABILL, and Donald J. BOGUE. 1970. Differential Current Fertility in the United States. Chicago : Community and Family Study Center, University of Chicago.
- CHO, LEE-JAY (editor). 1976. Introduction to Censuses of Asia and the Pacific, 1970-74. Honolulu : East-West Population Institute.
- KUNSTADTER, PETER. 1977. Household composition and family relationships in censuses of the Asia and Pacific region. Paper prepared for the Fifth Population Census Conference, Honolulu, 31 January-4 February 1977.
- RETHERFORD, ROBERT D. and LEE-CHAY CHO, 1977. Age-parity specific birth rates, birth expectations, and birth probabilities from census or survey data on own children. Mimeographed. East-West Population Institute.

Dr. Michael J. LEVIN, anthropologue, s'est intéressé à la collecte et à l'analyse de données démographiques et généalogiques provenant de petites populations. En stage à l'East West Population Institute, il a étudié plusieurs recensements effectués dans le Pacifique ces dernières années.

Dr. Sam SUHARTO est Directeur du Centre de Traitement du Bureau Central de Statistiques de l'Indonésie. Durant un récent séjour à l'East West Population Institute, il a produit des estimations de fécondité pour de petites zones à partir des données recueillies en Indonésie lors de l'enquête intercensitaire de 1976.

Dr. SUHARTO et Dr. LEVIN ont coordonné le groupe de travail sur la mesure des recensements au 8ème Séminaire d'été sur la population de l'East West Population Institute.

