

MINISTERE AUPRES DE LA PRESIDENCE
CHARGE DES FINANCES ET DU PLAN

INSTITUT NATIONAL DE LA STATISTIQUE
ET DE LA RECHERCHE ECONOMIQUE

COMITE DE COORDINATION DES INFOR-
MATIONS STATISTIQUE & ECONOMIQUE

COMMISSION NATIONALE DU RECENSEMENT
GENERAL DE LA POPULATION

BUREAU CENTRAL DU RECENSEMENT

RECENSEMENT 1975

SERIE ETUDES ET ANALYSE

**ANALYSE DES DONNEES
SOCIO-ECONOMIQUES**

MILIEU URBAIN



MADAGASCAR

TABLE DES MATIERES

	Pages
I. - INTRODUCTION	4
II. - CONCEPTS ET DEFINITIONS	4
1 Population de référence	4
2 Activité	4
3 Profession	5
4 Scolarisation et alphabétisation	5
III. - POPULATION ACTIVE	5
1 Définition	5
2 Taux d'activité	6
3 Taux d'activité par groupe d'âge	8
4 Durée de vie active brute	16
5 Taux d'occupation et taux de chômage	17
6 Rapports de dépendance	18
7 Participation féminine	19
8 Type d'activité et état matrimonial	21
9 Branche et secteur d'activité	23
IV. - PROFESSION ET SITUATION AU TRAVAIL	24
1 Profession	24
2 Situation au travail	30
V. - SCOLARISATION ET ALPHABETISATION	37
1 Taux de scolarisation	37
2 Nombre d'années d'étude	40
3 Alphabétisation	41

Graphiques

1	Pyramide de la population active (Milieu urbain)	10
2	Pyramide de la population active (Milieu urbain).....	11
3	Taux d'activité par groupe d'âge	12
4	Taux d'activité par groupe d'âge	13
5	Taux d'activité par âge de la population masculine (Profil des écarts à la moyenne)	14
6	Taux de participation féminine	20
7	Répartition de la population active par secteur	25
8	Proportion par âge et par situation de la population active (Sexe masculin)	32
9	Proportion par âge et par situation de la population active (Sexe féminin)	33
10	Répartition par âge de la population selon la situation au travail (Sexe masculin)	34
11	Répartition par âge de la population selon la situation au travail (Sexe féminin)	35
12	Répartition par âge de la population selon le statut de scolarisation (Ensemble des deux sexes)	38

1	Répartition des Centres Urbains selon la taille	46
2	Effectif de la population urbaine par province	46
3	Pourcentage de la population urbaine par province	47
4	Répartition de la population urbaine selon la nationalité et par province (Ensemble des deux sexes)	47
5	Taux brut d'activité	6
6	Taux spécifique d'activité	7
7	Taux d'activité par tranche quinquennale d'âge	8
8	Durée de vie active brute pour le milieu urbain malgache	16
9	Taux d'occupation et taux de chômage pour le milieu urbain malgache	17
10	Nombre d'inactifs supportés par 1 000 actifs par province	18
11	Rapport de participation féminine par groupe d'âge et par province	19
12	Répartition des personnes de même type d'activité par état matrimonial (%) pour l'ensemble du milieu urbain malgache	21
13	Répartition des personnes de même sexe et état matrimonial par type d'activité (%) pour l'ensemble du milieu urbain malgache.	22
14	Répartition de la population active urbaine de Madagascar par branche et secteur d'activité	23
15	Répartition de la population active selon la profession par province	26
16	Répartition de la population active selon la profession et le groupe d'âge	27
17	Répartition de la population active selon la profession et l'état matrimonial (En pour cent de l'état matrimonial)	28
18	Répartition de la population active selon la profession et l'état matrimonial (En pour cent de la profession)	29
19	Répartition de la population selon la situation au travail et par province	30
20	Répartition par groupe d'âge de la population selon la situation au travail (Ensemble milieu urbain)	31
21	Répartition de la population urbaine selon le statut de scolarisation par tranche d'âge	39
22	Proportion d'analphabètes dans le milieu urbain (plus de 5 ans)	41
23	Proportion par groupe d'âge des analphabètes	42
24	Répartition des individus ayant cessé de fréquenter un établissement scolaire selon le nombre d'années d'étude	43

RECENSEMENT GENERAL 1975 LES CENTRES URBAINS DE MADAGASCAR



RECENSEMENT GENERAL DE LA POPULATION 1974 - 1975
ANALYSE SOCIO-ECONOMIQUE

I - INTRODUCTION

Après la première série d'analyse qui portait principalement sur l'étude démographique de la population de Madagascar en 1975, nous allons continuer sur l'aspect socio-économique d'après les données recueillies au cours du même recensement, et dans un premier temps, nous allons nous consacrer essentiellement à la population urbaine résidant dans les 7 grands centres urbains et les 40 centres urbains secondaires de Madagascar. Cette analyse comportera trois grandes parties, d'abord sur l'activité, ensuite sur la profession et la situation au travail, et enfin sur la scolarisation et l'alphabétisation. Mais auparavant, afin de mieux saisir les données sorties dans les publications déjà disponibles et l'analyse qui va suivre, il est nécessaire de revenir sur les concepts et définitions qui ont guidé ce Recensement de 1975.

II - CONCEPTS ET DEFINITIONS

1) Population de référence

Au cours du Recensement Général de la Population, les questions sur l'activité et la profession ont été posées aux individus de dix ans et plus alors que celles portant sur la scolarisation concernent ceux de plus de cinq ans. La population de référence est ainsi respectivement au nombre de 871 029 et de 1 052 317. Il faudra donc se rappeler constamment par la suite que l'activité d'un individu est étudiée à partir de 10 ans et non pas à partir de 15 ans comme on le fait souvent à cause de l'âge précoce au travail qui subsiste dans le milieu urbain.

2) Activité

On a retenu comme activité d'un individu la nature de l'activité principale de l'établissement où il exerce (ou a exercé pour le cas du chômeur) sa profession. Si l'établissement a des activités multiples, on retient l'activité qui procure le plus grand chiffre d'affaires. Ainsi, on peut classer les individus par branches d'activité, une branche regroupant les activités de même nature.

3) Profession

La profession d'une personne est le métier qu'elle exerce (ou a exercé) habituellement. Si elle a plusieurs professions, on considère comme profession principale celle qui procure le plus de revenu; au cas où aucune de ses professions ne lui rapporte plus que les autres, on retient celle qui l'occupe le plus.

4) Scolarisation et alphabétisation

Le statut de scolarisation d'un individu se situe relativement à la fréquentation d'un établissement scolaire. Il peut fréquenter un établissement (élève - étudiant); être scolarisé (ayant fréquenté un établissement) ou non scolarisé (n'a jamais fréquenté un établissement)

Sont alphabètes les individus des 2 premières catégories et les non scolarisés qui savent lire et écrire.

III - POPULATION ACTIVE

1) Définition

Est considérée comme faisant partie de la population active toute personne qui exerce ou cherche à exercer une "activité rémunérée" en nature ou en espèces. Elle comprend donc :

- Les personnes occupées
- Les personnes sans travail ou chômeurs
- Les travailleurs familiaux
- Le personnel domestique
- Les forces armées
- Les membres des congrégations religieuses

Les personnes inactives sont, outre les enfants en bas âge et les vieillards;

- Les personnes s'occupant du foyer
- Les retraités, pensionnés et rentiers
- Les pensionnaires d'institutions

Toutefois, les casernes et les couvents qui sont des ensembles particuliers comprenant des actifs n'entrent pas dans notre analyse, de même que les collectivités ou institutions suivantes en ce qui concerne la scolarisation : prison, léproserie, asile d'aliénés, sanatorium, internat, hospice, orphelinat et couvent.

2) Taux d'activité

Le taux d'activité exprime le pourcentage de la population active par rapport à la population totale. Le tableau suivant donne ce taux pour le milieu urbain malgache en 1975 par province et par chef-lieu de province.

Tableau N°5 : TAUX BRUT D'ACTIVITE

	PROVINCE			VILLE (CHEF-LIEU)		
	MASCULIN	FEMININ	2 SEXES	MASCULIN	FEMININ	2 SEXES
Tananarive	39,70	20,83	30,15	39,24	19,46	29,19
Tamatave	41,73	18,92	30,21	44,17	17,94	30,92
Fianarantsoa	37,78	22,86	30,11	36,29	19,24	27,59
Majunga	44,22	17,54	30,79	47,63	13,81	30,82
Diego-Suarez	46,46	18,31	32,14	45,61	14,51	29,84
Tuléar	39,98	21,54	30,54	38,36	20,11	29,02
MADAGASCAR	40,84	20,38	30,46	///	///	///

Le taux brut d'activité pour l'ensemble du milieu urbain malgache est de 30,46 % pour l'ensemble des 2 sexes, 40,84 % pour le sexe masculin et 20,38 % pour le sexe féminin. Si pour l'ensemble des 2 sexes ce taux tourne autour de 30 % pour chacune des six provinces, il varie d'une province à l'autre lorsqu'on considère séparément les sexes, allant de 37 % (Fianarantsoa) à 46 % (Diégo-Suarez) pour le sexe masculin, et de 17 % (Majunga) à 22 % (Fianarantsoa) pour le sexe féminin.

En général, le taux est moins important pour le chef-lieu de chaque province d'une part, à cause d'une proportion moins élevée des actives et d'autre part, probablement en raison d'une infrastructure sociale plus importante dans le chef-lieu de province.

Mais ce taux est fortement affecté par les profils des pyramides démographiques et il est préférable de considérer le taux spécifique d'activité qui rapporte le total de la population active à la population ayant dépassé l'âge limite choisi, en l'occurrence, 10 ans pour le Recensement de 1975. On obtient alors le tableau suivant :

Tableau N°6 : TAUX SPECIFIQUE D'ACTIVITE

Taux spécifique d'activité	Province			Ville (Chef-lieu)		
	Masculin	Féminin	2 sexes	Masculin	Féminin	2 sexes
TANANARIVE	56,78	29,14	42,64	55,57	26,96	40,88
TAMATAVE	60,56	26,82	43,32	64,11	23,92	43,64
FIANARANTSOA	55,18	32,60	43,44	52,88	27,50	39,81
MAJUNGA	62,89	24,63	43,52	67,07	19,25	43,18
DIEGO-SUAREZ	66,15	27,79	45,51	64,51	20,24	41,90
TULEAR	58,58	30,74	44,14	56,36	28,64	41,96
MADAGASCAR	58,73	28,71	43,34	///	///	///

Ainsi, 43,34 % des personnes de 10 ans et plus sont actives, dont 58,73 % du sexe masculin et 28,71 % du sexe féminin. La plus forte proportion de population active féminine est toujours pour le milieu urbain de la province de Fianarantsoa avec un taux spécifique de 32,60 % alors qu'elle est la plus faible à Majunga (24,63 %). Ce qui est dit à propos des taux des chefs-lieux est encore plus apparent pour le taux spécifique. Seule la population masculine des villes de Tamatave et de Majunga enregistre des taux spécifiques d'activité supérieurs à celui de l'ensemble de la province.

3°) Taux d'activité par groupe d'âge

Plus que le taux spécifique de l'ensemble, il est intéressant de calculer les taux quinquennaux d'activité par sexe pour avoir les "profils d'activité" d'une population. Pour chaque province, on obtient les taux suivants :

TABEAU N°7: TAUX D'ACTIVITE PAR TRANCHE QUINQUENNALE D'AGE

Tranche d'âge	Masculin	Féminin	Ensemble
10 - 14	2,64	3,86	3,25
15 - 19	23,48	20,37	21,87
20 - 24	62,26	35,12	48,10
25 - 29	90,09	42,15	65,48
30 - 34	97,00	42,85	69,96
35 - 39	97,71	43,94	70,62
40 - 44	97,71	42,56	70,04
45 - 49	96,98	43,65	69,57
50 - 54	95,72	43,27	69,72
55 - 59	82,38	39,11	60,36
60 - 64	64,60	34,97	49,41
65 & +	51,88	23,76	36,78
TAMATAVE			
10 - 14	3,99	5,32	4,66
15 - 19	22,76	20,42	21,54
20 - 24	68,27	29,33	47,53
25 - 29	96,05	32,92	62,89
30 - 34	98,40	34,12	65,20
35 - 39	97,98	35,21	65,13
40 - 44	98,13	37,74	67,64
45 - 49	97,69	41,98	70,81
50 - 54	95,27	40,09	70,75
55 - 59	83,86	43,65	64,45
60 - 64	70,28	40,54	56,34
65 & +	61,59	31,30	47,00
FIANARANTSOA			
10 - 14	5,46	5,64	5,55
15 - 19	22,94	21,53	22,25
20 - 24	62,06	37,24	49,15
25 - 29	93,83	44,19	65,87
30 - 34	97,48	45,41	68,63
35 - 39	97,46	46,17	69,38
40 - 44	97,13	48,64	71,40
45 - 49	96,49	50,43	71,20
50 - 54	95,02	53,45	73,73
55 - 59	86,95	50,23	68,06
60 - 64	74,44	45,55	59,40
65 & +	66,26	32,54	48,51

MAJUNGA

Tranche d'âge	Masculin	Féminin	Ensemble
10 - 14	2,36	2,25	2,30
15 - 19	18,59	12,79	15,67
20 - 24	72,75	24,06	47,50
25 - 29	96,07	32,18	62,63
30 - 34	97,80	32,68	63,05
35 - 39	97,64	35,16	66,14
40 - 44	98,18	36,75	62,30
45 - 49	97,34	39,19	67,68
50 - 54	94,73	40,48	67,89
55 - 59	87,80	41,33	65,47
60 - 64	76,36	35,71	56,52
65 & +	66,01	26,67	46,70

DIEGO-SUAREZ

10 - 14	5,25	4,79	5,02
15 - 19	30,38	19,84	24,91
20 - 24	77,45	28,57	50,76
25 - 29	95,84	31,29	60,22
30 - 34	97,99	30,91	62,66
35 - 39	97,50	32,74	64,34
40 - 44	96,99	36,77	66,84
45 - 49	96,91	38,08	68,45
50 - 54	95,54	41,10	70,95
55 - 59	92,50	41,23	68,97
60 - 64	81,62	34,06	60,49
65 & +	63,00	22,62	44,72

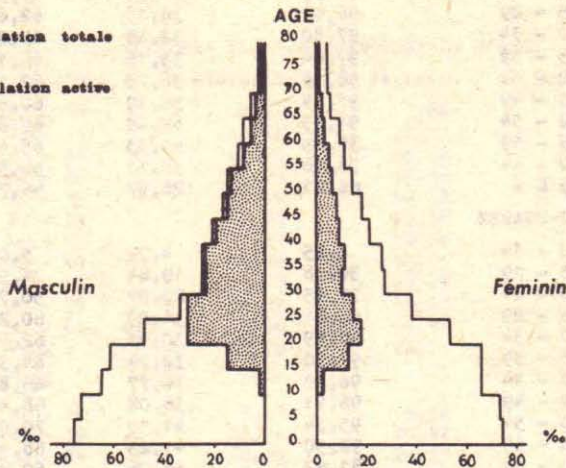
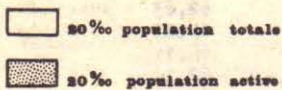
TULEAR

10 - 14	2,98	4,34	3,64
15 - 19	21,68	24,67	23,20
20 - 24	64,67	37,96	50,44
25 - 29	95,88	40,46	64,05
30 - 34	95,54	38,98	65,92
35 - 39	98,24	39,87	67,40
40 - 44	98,06	44,53	70,66
45 - 49	97,63	43,03	70,34
50 - 54	96,41	44,56	71,39
55 - 59	88,48	46,57	68,69
60 - 64	76,72	37,79	56,53
65 & +	59,05	20,53	38,51

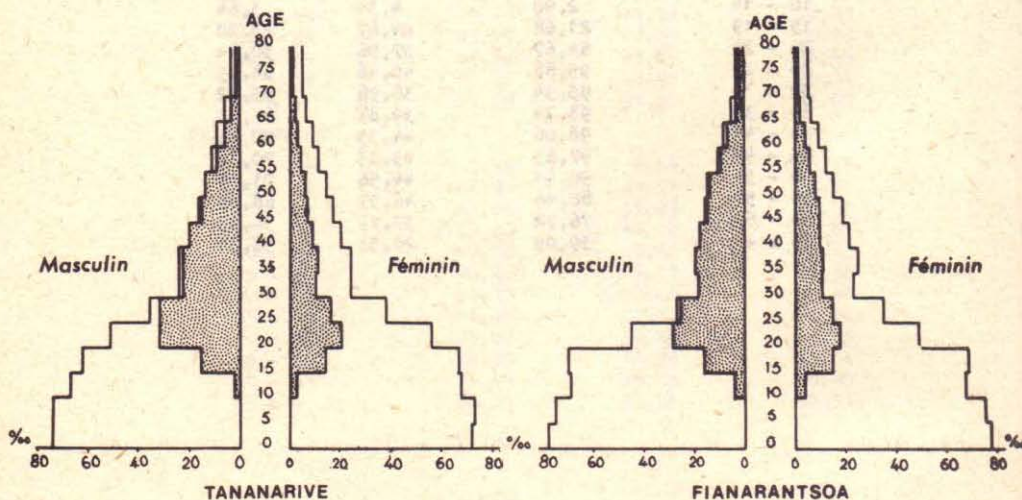
Pyramide de la population active

(Milieu Urbain)

Graphique n°1

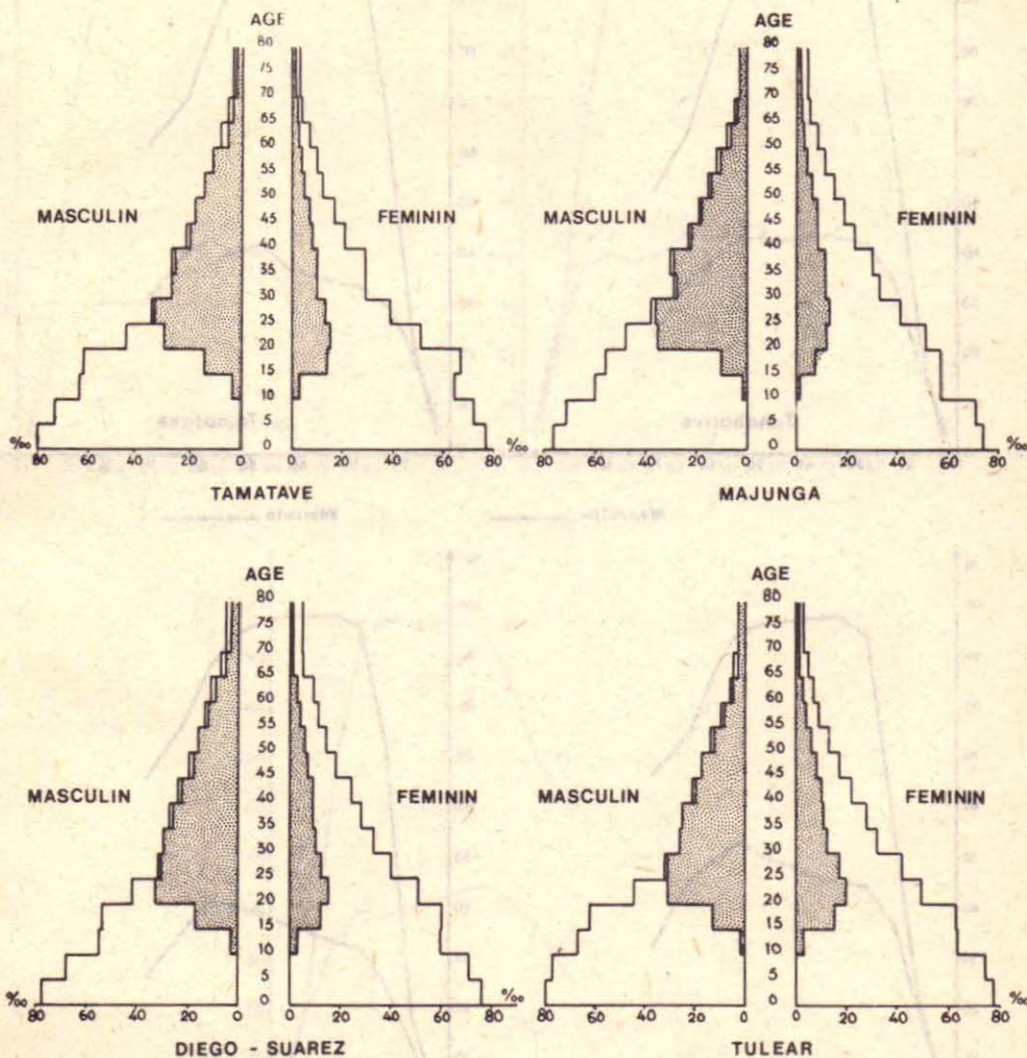


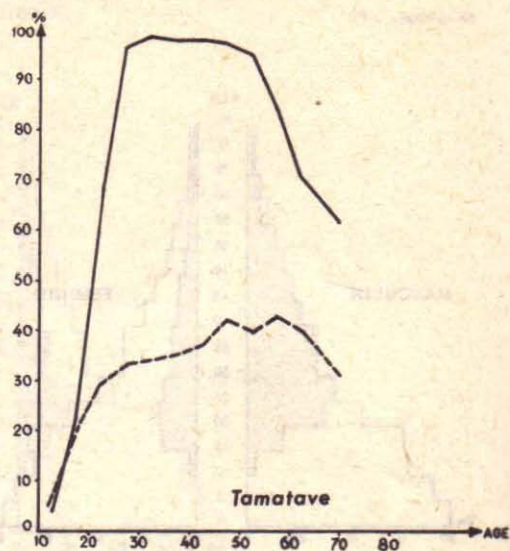
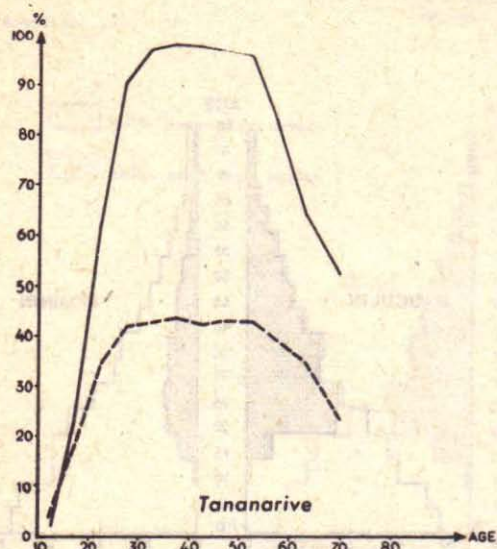
MADAGASCAR



Pyramide de population active
(Milieu Urbain)

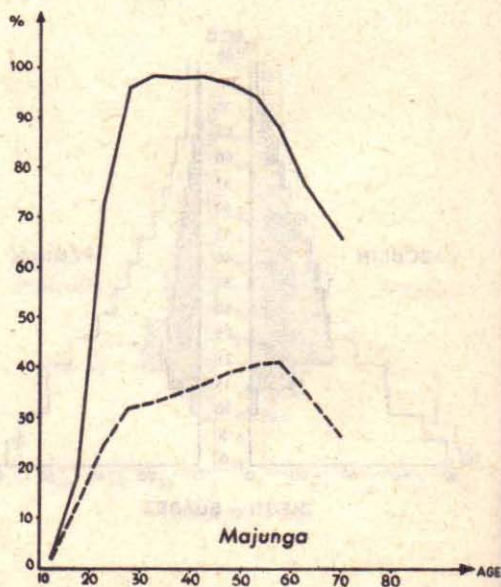
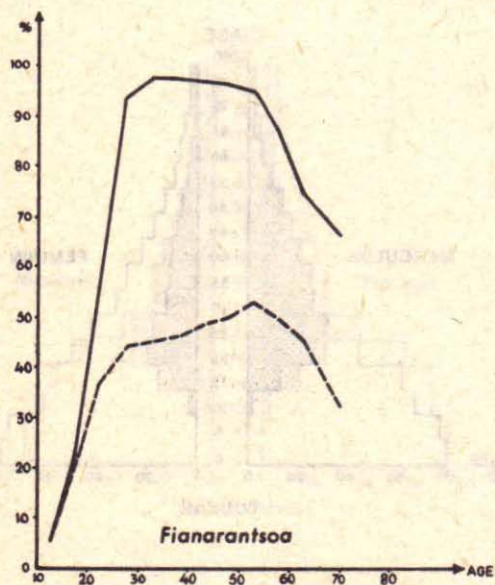
Graphique n°2

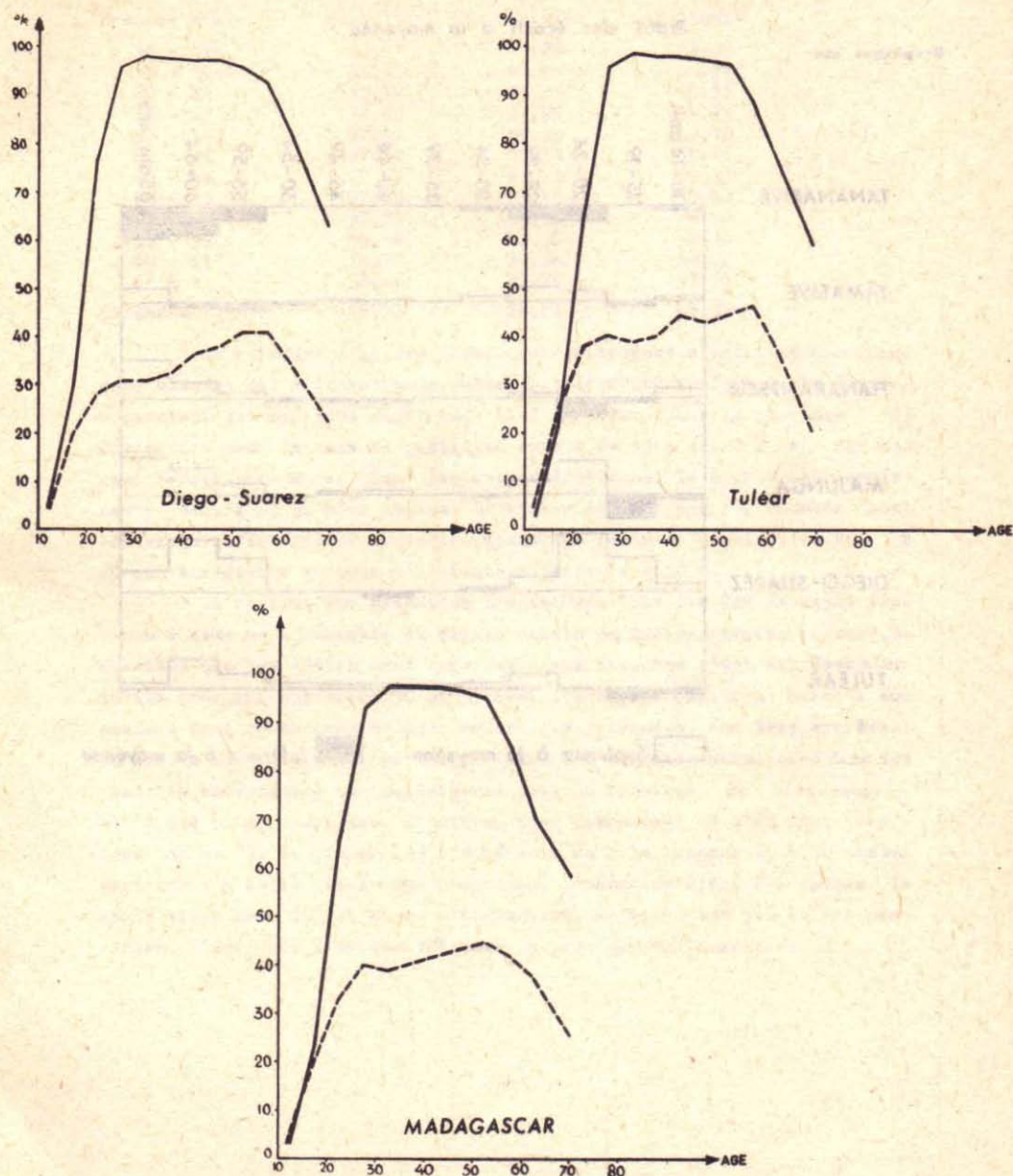




Masculin ———

Féminin - - - - -

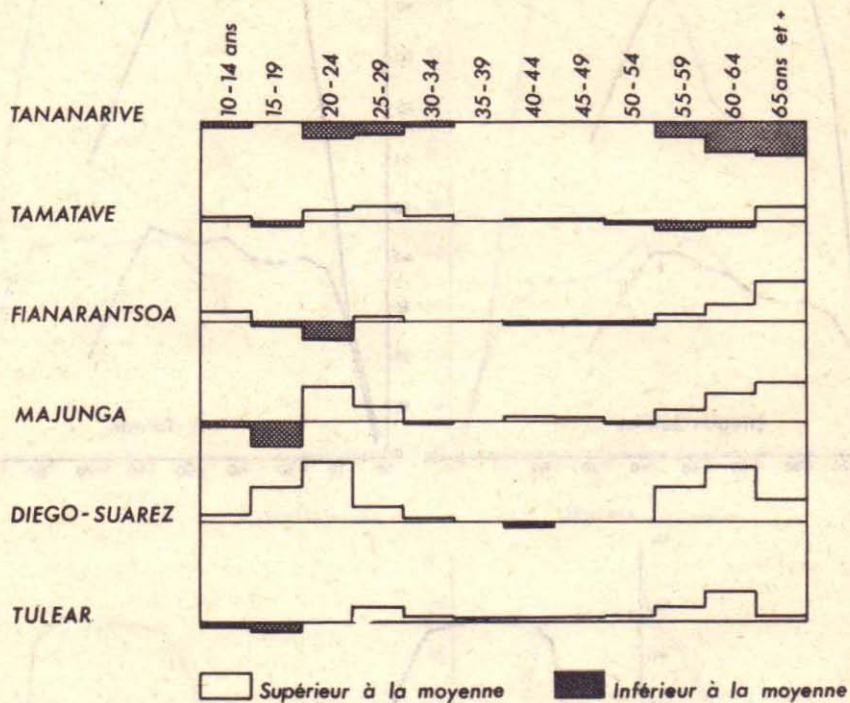




Taux d'activité par âge de la population masculine

Profil des écarts à la moyenne

Graphique n°5



MADAGASCAR

Tranche d'âge	Masculin	Féminin	ENSEMBLE
10 - 14	3,47	4,28	3,88
15 - 19	23,40	20,16	21,74
20 - 24	65,52	33,25	48,55
25 - 29	92,89	39,94	64,25
30 - 34	97,57	38,95	67,10
35 - 39	97,72	40,51	68,26
40 - 44	97,67	41,75	69,33
45 - 49	97,08	43,43	69,68
50 - 54	95,50	44,40	70,52
55 - 59	85,48	42,30	64,10
60 - 64	70,77	37,34	54,07
65 & +	58,40	25,74	41,58
ENSEMBLE	58,73	28,71	43,34

On retrouve l'allure classique des courbes d'activité masculine dans chacune des six provinces. Quant à l'activité féminine, ses courbes présentent une certaine similitude sauf peut-être pour la province de Tananarive dont le taux se stabilise autour de 43 % entre 25 et 54 ans pour redescendre après. Pour les autres provinces, la courbe est croissante jusqu'à 55 où même 60 ans. Le niveau atteint par ces courbes sont toutefois différents et seule la population féminine betsiléo de 45 à 60 ans enregistre un taux d'activité supérieure à 50 %.

En portant sur graphique l'écart des taux par âge de chaque province à ceux de l'ensemble du milieu urbain de Madagascar, (en valeur), on constate que les écarts sont importants aux tranches d'âge extrêmes, alors qu'ils sont infimes entre 30 et 55 ans, l'activité masculine étant à son maximum dans cette tranche pour toutes les provinces. Aux âges extrêmes, on trouve des taux d'activité supérieurs à l'ensemble aussi bien dans les tranches inférieures que supérieures pour la province de Diégo-Suarez alors que c'est exactement l'inverse pour Tananarive où l'on peut supposer qu'en 74, la proportion d'étudiants dans la tranche 20 à 30 ans est supérieure à celle des autres provinces, Tananarive étant à l'époque la seule ville avec Tuléar dotée d'université. Relativement aux autres provinces, l'activité s'arrête tôt dans la province de Tananarive.

4) Durée de vie active brute

La durée de vie active brute représente le nombre d'années que passerait un individu en activité au cours de sa vie. En calculant cette durée par tranche d'âge, on obtient le nombre d'années qu'il passerait encore en activité lorsqu'il a l'âge du début de tranche, en ne tenant pas compte de la mortalité, d'où le nom de durée de vie active brute. Cette durée se calcule, par tranche d'âge, en multipliant le nombre d'années dans cette tranche par le taux d'activité correspondant ; on peut donc la calculer pour les 2 sexes séparément ou pour l'ensemble.

Ainsi, le tableau suivant donne la durée de vie active brute pour l'ensemble du milieu urbain de Madagascar pour le sexe masculin, le sexe féminin et l'ensemble des deux sexes.

TABLEAU N°8 : DUREE DE VIE ACTIVE BRUTE POUR LE MILIEU URBAIN MALGACHE

Tranche d'âge (x ; x+a)	Sexe Masculin		Sexe Féminin		Ensemble	
	VAB par groupe d'âge	VAB jusqu'à 75 ans à l'âge x	VAB par groupe d'âge	VAB jusqu'à 75 ans à l'âge x	VAB par groupe d'âge	VAB jusqu'à 75 ans à l'âge x
10 - 14	0,175	47,200	0,214	21,889	0,195	34,233
15 - 19	1,170	47,025	1,008	21,675	1,087	33,038
20 - 24	3,275	45,855	1,662	20,667	2,423	32,951
25 - 29	4,645	42,580	1,999	19,005	3,212	30,523
30 - 34	4,880	37,940	1,947	17,008	3,355	27,311
35 - 39	4,890	33,060	2,025	15,060	3,413	23,956
40 - 44	4,885	28,170	2,087	13,035	3,467	20,543
45 - 49	4,855	23,285	2,171	10,947	3,484	17,076
50 - 54	4,775	18,430	2,220	8,776	3,526	13,592
55 - 59	4,275	13,655	2,115	6,556	3,205	10,066
60 - 64	3,540	9,380	1,867	4,441	2,703	6,861
65 & +	5,840	5,840	2,574	2,574	4,158	4,158

Dresser ce tableau pour chacune des provinces ne présente cependant pas un intérêt particulier dans la mesure où il ne reflète pas entièrement la réalité puisqu'il ne tient pas compte de la mortalité.

5) Taux d'occupation et taux de chômage

Ces taux permettent de distinguer parmi la population active les individus qui occupent effectivement un emploi de ceux qui se trouvent dans le chômage. Il faudra cependant bien faire attention à la notion de chômage puisqu'en fait, nombreux parmi ceux qui se déclarent occupés, sont en fait en chômage déguisé. Calculés par tranche d'âge et par sexe en faisant le rapport des actifs (ou des chômeurs) par le nombre total de personnes dans cette tranche, on obtient le tableau suivant pour l'ensemble de Madagascar (milieu urbain).

TABLEAU N°9 : TAUX D'OCCUPATION ET TAUX DE CHOMAGE POUR LE MILIEU URBAIN MALGACHE

Tranche d'âge	Sexe Masculin		Sexe Féminin	
	Taux d'occupation	Taux de chômage	Taux d'occupation	Taux de chômage
10 - 14	2,20	0,03	3,15	0,03
15 - 19	12,96	0,42	13,47	0,41
20 - 24	46,22	3,07	23,73	1,15
25 - 29	81,95	4,54	33,56	1,62
30 - 34	91,33	4,43	36,32	1,38
35 - 39	92,58	4,34	38,44	1,27
40 - 44	92,89	4,14	40,04	1,21
45 - 49	92,37	4,35	41,93	1,23
50 - 54	90,91	4,33	43,16	1,06
55 - 59	81,04	4,27	41,15	1,03
60 - 64	66,21	4,38	36,23	1,02
65 & +	54,24	4,01	24,86	0,77
ENSEMBLE	50,88	2,64	24,67	0,87

Ainsi, 2,64 % de la population masculine et 0,87 % de la population féminine de 10 ans et plus, soit au total 15 090 personnes sont déclarées en chômage, chiffre que l'on peut considérer comme sous-estimé les personnes sous-employées étant comptées parmi les occupés.

Hormis la tranche de moins de 25 ans où la plupart des actifs sont, soit occupés, soit en quête d'un premier emploi, le chômage touche d'une manière à peu près égale toutes les autres tranches où le taux tourne autour de 4,30 % pour le sexe masculin et autour de 1,20 % pour le sexe féminin.

6) Rapports de dépendance

Un des indices les plus importants du point de vue économique est le nombre de personnes inactives qu'ont à supporter 1 000 actifs pour leur subsistance. Ce nombre est calculé globalement, mais par catégorie de dépendants tels que :

- Les jeunes des 2 sexes de moins de 15 ans (non compris les moins de 10 ans) ;
- Les personnes âgées des deux sexes de 65 ans et plus ;
- Les femmes inactives de 15 à 65 ans.

Le tableau suivant donne ces rapports pour 1 000 actifs par province.

TABEAU N°10 : NOMBRE D'INACTIFS SUPPORTES PAR 1 000 ACTIFS PAR PROVINCE

Province Groupe	Tanana- rive	Tamatave	Fiana- rantsoa	Majunga	Diégo- Suarez	Tuléar	Madagascar
Jeunes	431	399	428	370	344	411	411
Vieux	58	37	50	45	54	44	52
Femmes	597	610	560	665	624	584	605
Ensemble	1 345	1 309	1 302	1 298	1 197	1 265	1 307

N.B. : Le chiffre de la ligne "Ensemble" n'est pas la somme des autres lignes puisqu'il y a d'autres catégories d'inactifs non explicitées.

Il est bien évident qu'en plus de ces personnes "adultes" dépendantes, les 1 000 actifs ont aussi à supporter la subsistance des enfants de moins de 10 ans qui sont en moyenne au nombre de 975 pour 1 000 actifs en plus de ceux-ci, 1 000 personnes actives ont à subvenir à la survie de 1 307 adultes dont 411 jeunes de moins de 15 ans, 52 personnes âgées et 605 femmes. Cette répartition est sensiblement la même pour toutes les provinces, quoique le nombre d'inactifs supportés par 1 000 actifs est relativement faible à Diégo-Suarez du fait surtout du nombre assez bas de jeunes inactifs.

7) Participation féminine

Autre indice intéressant sur le plan social, le rapport de participation féminine à la main d'oeuvre indique le rapport des femmes actives à l'ensemble des actifs. Il est particulièrement intéressant de calculer ce rapport par groupe d'âge, nous fournissant alors le tableau suivant :

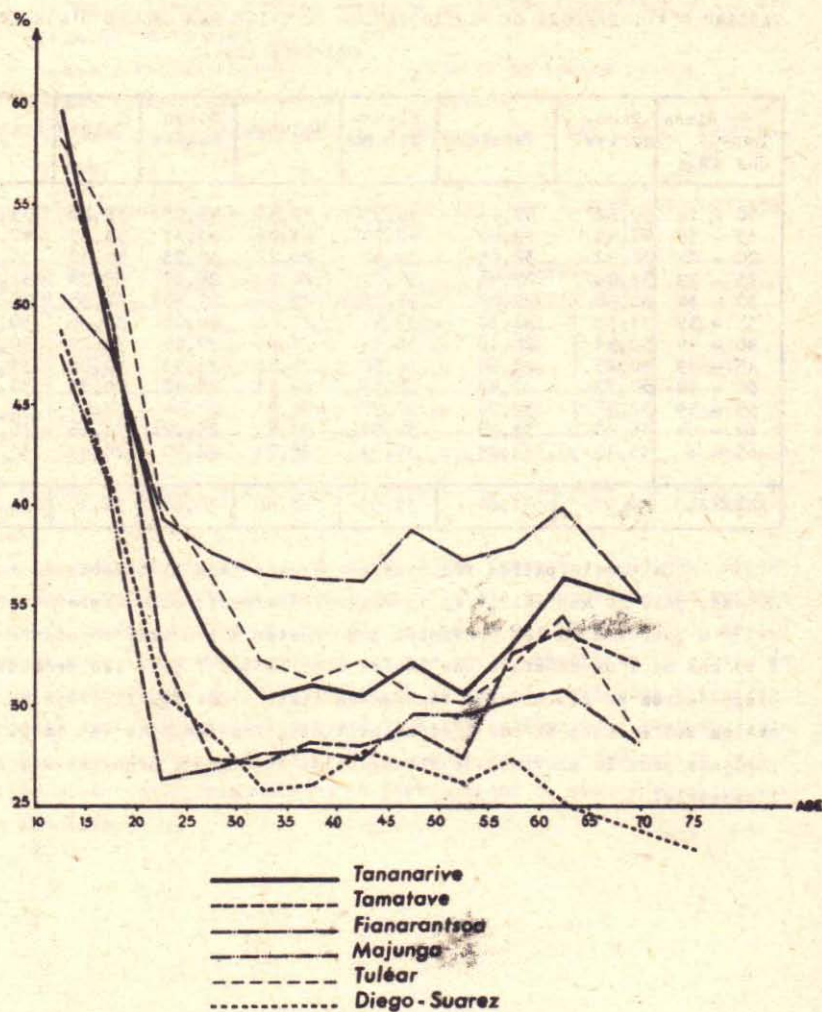
TABLEAU N° 11 : RAPPORT DE PARTICIPATION FÉMININE PAR GROUPE D'ÂGE ET PAR PROVINCE (%)

Province Tranche d'âge	Tananarive	Tamatave	Fianarantsoa	Majunga	Diégo Suarez	Tuléar	Ensemble
10 - 14	59,62	57,46	50,51	47,59	48,77	58,20	55,23
15 - 19	48,46	49,40	47,75	41,06	41,11	53,85	47,58
20 - 24	38,12	32,85	39,42	26,27	30,73	40,10	36,00
25 - 29	33,04	27,48	37,77	26,90	28,67	36,28	32,18
30 - 34	30,58	27,04	36,65	27,66	25,98	32,38	30,18
35 - 39	31,33	28,30	36,44	27,80	26,06	31,26	30,56
40 - 44	30,51	28,16	36,14	27,46	27,55	32,25	30,53
45 - 49	32,25	28,60	38,88	29,53	26,91	30,58	31,83
50 - 54	30,77	27,43	37,13	29,51	26,17	30,13	30,77
55 - 59	32,98	32,70	37,97	30,33	27,44	32,01	32,74
60 - 64	36,28	33,73	39,91	30,84	25,02	34,66	34,50
65 & +	35,22	32,09	35,31	28,03	22,90	28,44	31,64
ENSEMBLE	34,97	31,64	38,09	28,66	28,98	36,10	33,97

La participation féminine est élevée dans la tranche de moins de 20 ans, puis la nuptialité et la maternité aidant, elle tombe aux environs de 30 % pour toutes les provinces pour rester à peu près constante jusqu'à 45 ans où l'on constate une légère reprise (sauf pour les provinces de Diégo-Suarez et de Tuléar), les femmes étant à cet âge libérées de l'éducation des enfants en bas âge. La participation féminine est la plus importante pour la province de Fianarantsoa atteignant presque 40 % pour l'ensemble.

Taux de participation féminine

Graphique n°6



8) Type d'activité et état matrimonial

Avant de terminer cette première partie par la répartition de la population active par tranche et secteur d'activité, il est intéressant de voir la relation entre le type d'activité d'un individu et son état matrimonial. Les deux tableaux suivants donnent cette répartition pour l'ensemble du milieu urbain de Madagascar, le premier par sexe et type d'activité, le second par sexe et état matrimonial.

TABLEAU N°12 : REPARTITION DES PERSONNES DE MEME TYPE D'ACTIVITE PAR ETAT MATRIMONIAL (%) POUR L'ENSEMBLE DU MILIEU URBAIN MALGACHE

SEXE ET ETAT MATRIMONIAL	TYPE D'ACTIVITE							ENSEMBLE
	OCCUPE	CHOMEUR	EN QUETE DE TRAVAIL	MENA- GERE	RETIRE	DEPEN- DANT	INCAPA- CITE	
SEXE MASCULIN								
Célibataire	18,07	22,48	90,81	26,31	2,28	98,24	43,75	52,36
Marié	77,03	70,55	8,44	63,88	81,92	1,10	35,39	44,11
Veuf	1,40	1,85	0,14	5,19	10,63	0,39	10,13	1,25
Séparé	3,50	5,12	0,61	4,62	5,17	0,27	10,73	2,28
TOTAL	100	100	100	100	100	100	100	100
SEXE FEMININ								
Célibataire	27,61	31,96	87,45	6,64	4,94	92,82	25,36	45,07
Mariée	43,45	35,19	6,52	87,98	7,54	1,95	11,15	41,94
Veuve	9,74	7,88	1,00	2,44	69,09	3,34	37,48	5,67
Séparée	19,20	24,97	5,03	2,94	18,43	1,89	26,01	7,32
TOTAL	100	100	100	100	100	100	100	100

Plus de 70 % des chômeurs du sexe masculin sont mariés et ont donc la charge de leur famille. Par contre, près de 90 % des gens des deux sexes en quête d'un premier emploi sont célibataires, ce sont surtout des jeunes fraîchement sortis des lycées et universités.

TABEAU N°13 : REPARTITION DES PERSONNES DE MEME SEXE ET ETAT MATRIMONIAL PAR TYPE D'ACTIVITE (%) POUR L'ENSEMBLE DU MILIEU URBAIN MALGACHE

SEXE ET ETAT MATRIMONIAL	TYPE D'ACTIVITE							ENSEMBLE
	OCCUPE	CHOMEUR	EN QUETE DE TRAVAIL	MENA- GERE	RETIRE	DEPEN- DANT	INCAPA- CITE	
SEXE MASCULIN								
Célibataire	17,56	1,13	9,04	0,19	0,08	71,12	0,08	100
Marié	88,85	4,22	1,00	0,54	3,60	0,94	0,85	100
Veuf	57,08	3,91	0,59	1,55	16,52	11,78	8,57	100
Séparé	78,00	5,92	1,88	0,75	4,40	4,58	4,97	100
TOTAL	50,88	2,64	5,21	0,37	1,94	37,90	1,06	100
SEXE FEMININ								
Célibataire	15,11	0,62	6,16	4,99	0,10	72,20	0,82	100
Marié	25,55	0,73	0,49	71,04	0,16	1,63	0,40	100
Veuve	42,39	1,21	0,56	14,57	10,89	20,64	9,74	100
Séparée	64,70	2,97	2,18	13,58	2,25	9,09	5,23	100
TOTAL	24,67	0,87	3,17	33,86	0,89	35,06	1,48	100

On retrouve ici le fait que le chômage déclaré ne touche d'une manière importante aucune situation matrimoniale. Les veufs qui ont cessé de travailler préfèrent par exemple se déclarer "retraités" que "chômeurs". Quant aux femmes mariées, la majorité préfère encore s'occuper de leur foyer et seules 25 % sont occupées à un emploi quelconque.

9) Branche et secteur d'activité

Le tableau suivant donne la répartition par groupe d'âge et par sexe de la population active urbaine selon la branche d'activité, puis selon le secteur :

TABEAU N°14 : REPARTITION DE LA POPULATION ACTIVE URBAINE DE MADAGASCAR PAR BRANCHE ET SECTEUR D'ACTIVITE

BRANCHES ET SECTEURS	GROUPE D'AGE					
	10-14	15-19	20-34	35-54	55et+	TOTAL
BRANCHE						
	Sexe Masculin					
- Agriculture, Sylviculture, Chasse, Pêche ..	40,5	24,6	14,3	18,2	40,9	19,9
- Industrie extractive	0	0,2	0,5	0,5	0,4	0,4
- Industrie Manufacturière	2,8	9,2	18,1	15,4	12,6	15,6
- Bâtiment, Travaux Publics	0,8	2,1	4,8	6,9	5,9	5,5
- Électricité, Eau	0	0,2	1,0	1,3	0,6	1,0
- Commerce	3,5	6,3	13,3	14,0	15,8	13,2
- Transport, Communication	0,9	3,1	10,7	11,9	5,0	9,8
- Services	14,0	10,5	24,8	30,6	17,9	25,0
- Activités mal désignées	37,5	43,8	12,5	1,2	0,8	9,6
SECTEUR						
- Agricole	40,5	24,6	14,3	18,2	40,9	19,9
- Primaire non agricole	0	0,2	0,5	0,5	0,4	0,4
- Secondaire	3,6	11,3	22,9	22,3	18,5	21,1
- Tertiaire	18,4	20,1	49,8	57,8	39,3	49,0
- dont services domestiques (Féminin)	-	-	-	-	-	-
- Secteur mal désigné	37,5	43,8	12,5	1,2	0,8	9,6
BRANCHE						
	Sexe Féminin					
- Agriculture, Sylviculture, Chasse, Pêche..	30,2	23,5	21,3	30,6	43,2	27,2
- Industrie Extractive	0,1	0,1	0,3	0,4	0,3	0,3
- Industrie Manufacturière	3,2	6,5	12,3	16,3	18,0	13,2
- Bâtiment, Travaux Publics	0,1	0,3	0,3	0,3	0,2	0,3
- Électricité, Eau	0	0	0,2	0,1	0	0,1
- Commerce	3,4	5,6	13,2	17,9	18,1	14,0
- Transport, Communication	0	0,2	1,3	0,9	0,3	0,9
- Services	35,1	31,7	35,7	31,4	19,1	32,0
- Activités mal désignées	27,9	32,3	15,4	2,1	0,8	12,0
SECTEUR						
- Agricole	30,2	23,5	21,3	30,6	43,2	27,2
- Primaire non agricole	0,1	0,1	0,3	0,4	0,3	0,3
- Secondaire	3,3	6,6	12,6	16,6	18,2	13,5
- Tertiaire	38,5	37,5	50,4	50,3	37,5	47,0
- dont services domestiques (Féminin)	32,5	26,1	14,2	15,1	11,6	18,0
- Secteur mal désigné	27,9	32,3	15,4	2,1	0,8	12,0

(*) Ces branches et secteurs incluent les personnes en quête d'un premier emploi

Ainsi, près de 20 % de la population active urbaine du sexe masculin et plus de 27 % du sexe féminin se trouvent encore dans le secteur agricole. Le secteur tertiaire est cependant le plus important avec 49 % des hommes et 47 % des femmes, dont la plupart (près de 18 % du total), il est vrai, s'occupent des services domestiques.

Les jeunes de moins de 20 ans se trouvent soit dans le secteur agricole, soit dans le tertiaire, notamment dans les services domestiques, soit en quête d'un premier emploi, rares sont ceux qui sont admis dans les autres secteurs pour leur première embauche.

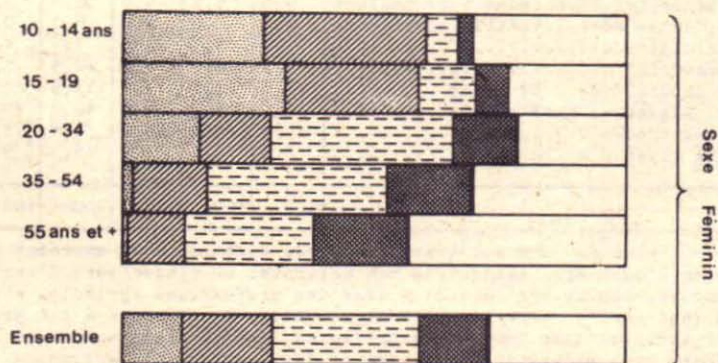
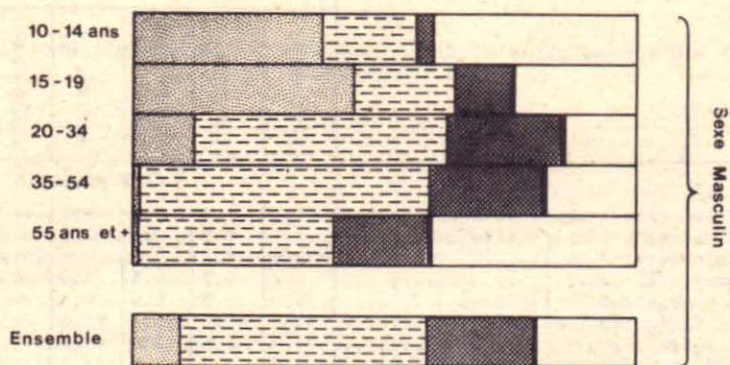
IV - PROFESSION ET SITUATION AU TRAVAIL

1) Profession

D'après le critère retenu lors du Recensement Général de la Population, la profession concerne uniquement les personnes qui exercent ou qui ont exercé un métier. Celles qui sont en quête d'un premier emploi sont dans la catégorie des sans profession. L'analyse qui va suivre sera relative à la partie concernée de la population active c'est-à-dire, aux personnes occupées et aux chômeurs ayant déjà travaillé tous les taux et pourcentages seront rapportés uniquement à cet ensemble. Le premier tableau donne la répartition de cette partie de la population active selon les grands groupes de profession par sexe et par province.

Répartition de la population active par secteur

Graphique n°7



Secteur Agricole Secteur primaire non agricole Secteur secondaire
 Secteur tertiaire Secteur mal désigné
 Pour le sexe féminin — Service domestique Secteur tertiaire (sauf service domestique)

TABLEAU N°15 : REPARTITION DE LA POPULATION ACTIVE SELON LA PROFESSION
PAR PROVINCE

P R O F E S S I O N S	P R O V I N C E						TOTAL
	TANANARIVE	TANANAVE	FIANARANTSOA	MAJUNGA	DI EGO-SUAZES	TULEAR	
SEXE MASCULIN							
Professions libérales, Techniques & assimilées	7,5	5,1	5,4	4,6	4,0	6,5	6,1
Directeurs & Cadres administratifs supérieurs	1,3	0,7	0,3	0,9	0,5	0,9	0,9
Personnel administratif	14,8	13,4	8,6	9,3	8,9	12,5	12,3
Personnel commercial	9,2	7,7	6,3	7,6	6,6	7,8	8,0
Travailleurs spécialisés - Services	8,9	7,3	6,6	9,0	7,2	11,6	8,1
Agriculteurs, Eleveurs, Forêts etc	14,6	15,1	38,3	23,6	29,4	18,9	21,1
Ouvriers non agricoles	41,7	48,5	32,6	41,7	41,3	39,4	41,1
Profession non classée ailleurs	2,0	2,2	1,9	3,3	2,1	2,4	2,1
ENSEMBLE	100	100	100	100	100	100	100
SEXE FEMININ							
Professions libérales, Techniques & assimilées	9,0	6,9	4,6	5,4	3,9	6,1	7,0
Directeurs & Cadres administratifs supérieurs	0,3	0,0	0,0	0,1	0,1	0,0	0,2
Personnel administratif	9,2	5,5	2,5	3,9	4,3	4,2	6,3
Personnel commercial	12,7	13,4	7,7	10,3	8,8	17,2	11,6
Travailleurs spécialisés - Services	28,9	22,8	13,1	13,9	21,9	22,3	22,9
Agriculteurs, Eleveurs, Forêts etc	23,6	25,7	40,4	40,7	43,4	21,0	30,1
Ouvriers non agricoles	15,2	21,3	30,4	9,4	11,9	24,1	18,1
Profession non classée ailleurs	1,1	4,4	1,3	16,3	5,7	5,1	3,1
ENSEMBLE	100	100	100	100	100	100	100

Plus de 40 % des travailleurs du sexe masculin exercent la profession d'ouvriers, manoeuvres non agricoles ou conducteurs d'engins de transport, ils ne sont que 21 % dans des professions agricoles alors que 12 % font partie du personnel administratif. On retrouve à peu près la même répartition dans toutes les provinces, sauf à Fianarantsoa où les agriculteurs sont majoritaires aux dépens des ouvriers non agricoles.

Le personnel du sexe féminin se trouve surtout dans l'agriculture, les services ou la manufacture (ouvrières du textile par exemple). Contrairement au sexe masculin, la répartition change selon la province, la proportion dans un groupe variant souvent du simple ou double.

Pour l'ensemble du milieu urbain, on va refaire cette répartition par grand groupe d'âge et par sexe.

TABEAU N° 16: REPARTITION DE LA POPULATION ACTIVE SELON LA PROFESSION ET LE GROUPE D'AGE

Sexe Masculin

P R O F E S S I O N S	GROUPE D'AGE					
	10-14	15-19	20-34	35-54	55+ +	TOTAL
Professions libérales, techniques et assimilées..	0,2	0,9	7,2	6,4	3,8	6,1
Directeurs et cadres administratifs supérieurs..	0,0	0,0	0,6	1,4	0,8	0,9
Personnel administratif.....	0,6	2,9	14,3	13,3	6,3	12,3
Personnel commercial.....	4,0	7,8	8,0	7,3	10,6	8,0
Travailleurs spécialisés - Services.....	18,0	12,3	7,2	8,9	8,8	8,4
Agriculteurs, Éleveurs, Forêts etc	64,1	42,7	14,9	17,8	41,5	21,1
Ouvrier non agricole.....	8,1	31,1	45,0	42,9	27,4	41,0
Profession non classée ailleurs	5,0	2,3	2,8	2,0	0,8	2,2
ENSEMBLE	100	100	100	100	100	100

	<u>Sexe Féminin</u>					
	10-14	15-19	20-34	35-54	55+ +	TOTAL
Professions libérales, techniques et assimilées..	0,2	0,6	11,4	6,0	1,5	7,0
Directeurs et cadres administratifs supérieurs..	0,0	0,0	0,2	0,2	0,1	0,2
Personnel administratif.....	0,3	0,9	10,9	5,0	0,6	6,3
Personnel commercial.....	2,3	4,6	9,9	14,4	16,5	11,6
Travailleurs spécialisés - Services.....	45,4	40,7	20,8	21,2	16,1	22,9
Agriculteurs, Éleveurs, Forêts etc	40,7	33,6	24,0	30,9	43,4	30,1
Ouvrier non agricole.....	6,9	14,2	17,5	20,1	21,1	18,3
Profession non classée ailleurs	4,2	5,4	5,3	2,2	0,7	3,6
ENSEMBLE	100	100	100	100	100	100

Les jeunes gens de moins de 20 ans sont attirés par les métiers agricoles alors que les filles se répartissent entre métiers agricoles et travaux de service. Les adultes sont en général des ouvriers et manoeuvres, des agriculteurs ou font partie soit du personnel administratif (sexes masculin) soit du personnel de service (sexes féminin).

On peut enfin répartir les travailleurs selon la profession et l'état matrimonial et l'on obtient alors les tableaux suivants :

TABLEAU N°17 : REPARTITION DE LA POPULATION ACTIVE SELON LA PROFESSION

ET L'ETAT MATRIMONIAL
- En pour cent de l'état matrimonial SEXE MASCULIN

P R O F E S S I O N S	ETAT MATRIMONIAL				
	Célibataire	Marié	Veuf	Séparé	TOTAL
Professions libérales, techniques et assimilées..	5,4	6,5	4,1	2,6	6,1
Directeurs et cadres administratifs supérieurs...	0,3	1,1	0,9	0,5	0,9
Personnel administratif	10,7	13,0	7,9	7,2	12,3
Personnel commercial	8,2	7,9	11,4	7,4	8,0
Travailleurs spécialisés - Services	10,1	7,8	8,9	11,5	8,4
Agriculteurs, Eleveurs, Forêts etc... ..	25,3	19,4	33,2	30,4	21,1
Ouvriers non agricoles	37,6	42,1	32,2	39,1	41,0
Profession non classée ailleurs	2,4	2,2	1,4	1,3	2,2
E N S E M B L E	100	100	100	100	100

SEXE FEMININ

Professions libérales, techniques et assimilées..	6,7	10,5	1,9	2,0	7,0
Directeurs et cadres administratifs supérieurs...	0,1	0,3	0,1	0,1	0,2
Personnel administratif	7,5	8,0	2,2	3,0	6,3
Personnel commercial	6,6	13,1	16,8	12,8	11,6
Travailleurs spécialisés - Services	35,2	13,4	21,4	21,1	22,9
Agriculteurs, Eleveurs, Forêts etc	20,7	38,0	32,6	25,0	30,1
Ouvriers non agricoles	16,7	15,8	23,4	23,5	18,3
Profession non classée ailleurs	6,5	0,9	1,6	6,5	3,6
E N S E M B L E	100	100	100	100	100

**TABEAU N°18 : REPARTITION DE LA POPULATION ACTIVE SELON LA PROFESSION
ET L'ETAT MATRIMONIAL**

En pour cent de la profession **SEXE MASCULIN**

P R O F E S S I O N S	ETAT MATRIMONIAL				
	Célibataire	Marié	Veuf	Séparé	Total
Professions libérales, techniques et assimilées...	16,3	81,3	0,9	1,5	100
Directeurs et cadres administratifs supérieurs...	6,7	90,1	1,3	1,9	100
Personnel administratif.....	15,9	81,1	0,9	2,1	100
Personnel commercial.....	18,8	75,9	2,0	3,3	100
Travailleurs spécialisés - Services.....	22,0	71,6	1,5	4,9	100
Agriculteurs, Eleveurs, Forêts etc.....	22,0	70,6	2,2	5,2	100
Ouvriers non agricoles.....	16,7	78,7	1,1	3,4	100
Profession non classée ailleurs.....	20,1	76,8	0,9	2,2	100
E N S E M B L E	18,3	76,7	1,4	3,6	100

SEXE FEMININ

Professions libérales, techniques et assimilées...	26,7	64,9	2,7	5,7	100
Directeurs et cadres administratifs supérieurs...	20,7	68,2	3,5	7,6	100
Personnel administratif.....	33,0	54,5	3,3	9,2	100
Personnel commercial.....	15,9	48,8	14,0	21,3	100
Travailleurs spécialisés - Services.....	42,6	25,3	9,1	23,0	100
Agriculteurs, Eleveurs, Forêts.....	19,0	54,4	10,5	16,1	100
Ouvriers non agricoles.....	25,4	37,3	12,4	24,9	100
Profession non classée ailleurs.....	49,7	11,0	4,2	35,1	100
E N S E M B L E	27,7	43,2	9,7	19,4	100

2) Situation au travail

La population active exerçant ou ayant exercé un métier a été classée selon son statut juridique dans sa profession. Un individu peut ainsi travailler pour son propre compte seul ou avec des employés, être gérant, salarié, apprenti ou aide familiale. Ici aussi donc, les personnes en quête d'un premier emploi ne font pas partie de l'analyse. La population urbaine concernée de chaque province se répartit donc dans les six situations considérées selon le tableau suivant :

TABLEAU N°19 : REPARTITION DE LA POPULATION SELON LA SITUATION AU TRAVAIL ET PAR PROVINCE

SEXE MASCULIN

PROVINCE	SITUATION AU TRAVAIL						ENSEMBLE
	Propre compte seul	Propre compte employé	Gérant	Salarié	Apprenti	Aide familiale	
Tananarive	27,0	1,5	0,4	66,1	0,9	4,1	100
Tamatave	23,2	1,1	0,2	72,6	0,4	2,5	100
Fianarantsoa	39,2	1,1	0,3	48,5	0,6	10,5	100
Majunga	32,6	0,9	0,3	63,8	0,3	2,1	100
Diégo-Suarez	31,3	1,4	0,2	62,4	0,7	4,0	100
Tuléar	26,8	1,6	0,6	68,8	0,2	2,0	100
ENSEMBLE	29,4	1,3	0,3	63,9	0,7	4,4	100

SEXE FEMININ

PROVINCE	SITUATION AU TRAVAIL						ENSEMBLE
	Propre compte seul	Propre compte employé	Gérant	Salarié	Apprenti	Aide familiale	
Tananarive	32,4	0,9	0,2	51,5	0,4	14,6	100
Tamatave	45,0	1,0	0,1	44,5	0,1	9,3	100
Fianarantsoa	47,0	0,6	0,1	25,8	0,2	26,3	100
Majunga	60,5	0,6	0,1	27,4	0,1	11,3	100
Diégo-Suarez	36,1	1,6	0,1	41,6	0,3	20,3	100
Tuléar	51,1	0,5	0,1	38,0	0,0	10,3	100
ENSEMBLE	40,6	0,9	0,1	42,0	0,3	16,1	100

TABLEAU N° 20 : REPARTITION PAR GROUPE D'AGE DE LA POPULATION SELON LA
SITUATION AU TRAVAIL

Ensemble Milieu Urbain

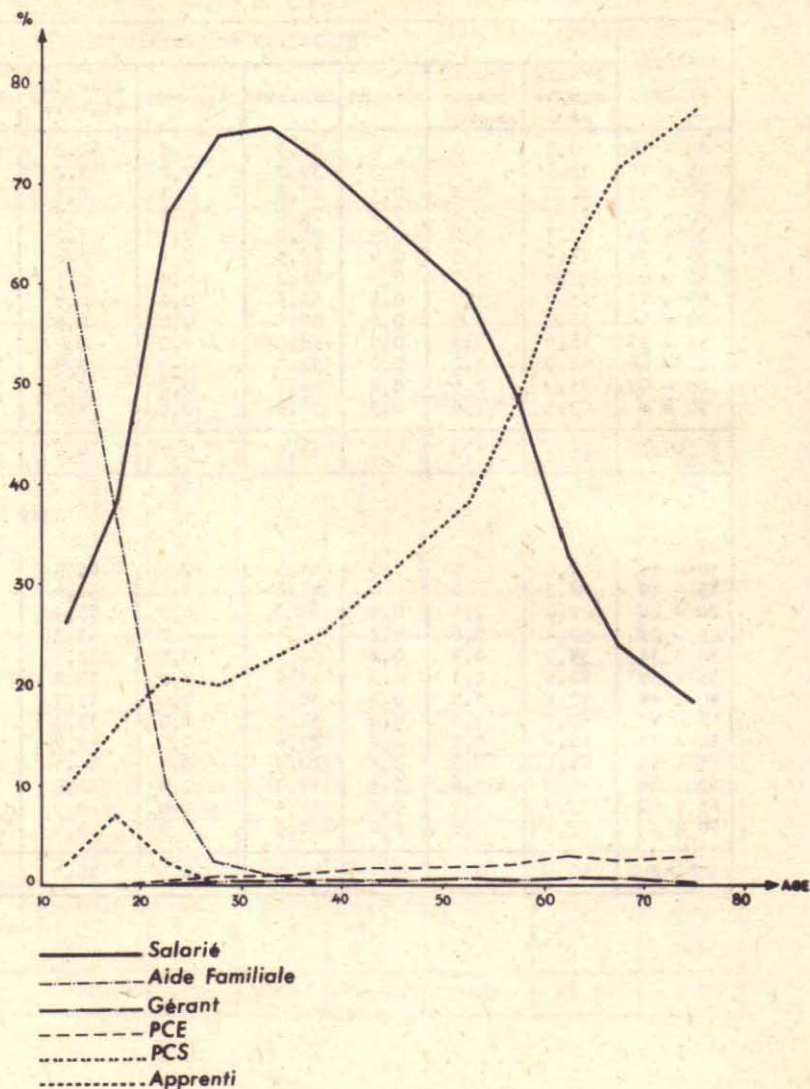
SEXE MASCULIN

TRANCHE D'AGE	SITUATION AU TRAVAIL						
	Propre compte seul	Propre compte employé	Gérant	Salarié	Apprenti	Aide fa- miliaire	ENSEMBLE
10 - 14	9,5	0	0	26,3	2,0	62,2	100
15 - 19	15,8	0	0	39,0	7,0	38,2	100
20 - 24	20,5	0,5	0,1	67,2	2,1	9,6	100
25 - 29	19,9	0,8	0,3	76,0	0,3	2,7	100
30 - 34	22,1	1,0	0,4	75,2	0,1	1,2	100
35 - 39	24,9	1,3	0,4	72,5	0,1	0,8	100
40 - 44	29,0	1,7	0,4	68,2	0,0	0,7	100
45 - 49	33,7	1,7	0,5	63,6	0,0	0,5	100
50 - 54	38,0	1,8	0,6	59,1	0,0	0,5	100
55 - 59	48,5	2,3	0,5	48,0	0,0	0,7	100
60 - 64	62,9	3,0	0,7	32,7	0,0	0,7	100
65 - 69	71,9	2,5	0,6	24,1	0,0	0,9	100
70 & +	77,5	2,6	0,3	18,6	0,0	1,0	100
ENSEMBLE	29,4	1,3	0,3	63,9	0,7	4,4	100
SEXE FEMININ							
10 - 14	7,8	0	0	44,8	0,6	46,8	100
15 - 19	18,3	0	0	47,2	1,1	33,4	100
20 - 24	27,8	0,4	0,1	52,1	0,7	18,9	100
25 - 29	30,4	0,6	0,2	55,4	0,2	13,2	100
30 - 34	35,9	0,9	0,2	50,8	0,1	12,1	100
35 - 39	42,9	1,1	0,2	43,8	0,0	12,0	100
40 - 44	47,6	1,3	0,2	38,8	0,0	12,1	100
45 - 49	53,7	1,1 ⁺	0,2	32,0	0,0	13,0	100
50 - 54	58,3	1,1	0,2	27,6	0,0	12,7	100
55 - 59	65,6	1,2	0,2	20,9	0,0	12,1	100
60 - 64	68,9	1,6 ⁺	0,3	17,0	0,0	12,2	100
65 - 69	73,7	1,7	0,3	14,4	0,0	9,9	100
70 & +	77,1	1,8	0,1	11,9	0,0	9,1	100
ENSEMBLE	40,6	0,9	0,1	42,0	0,3	16,1	100

Proportion par âge et par situation de la population active

Graphique n°8

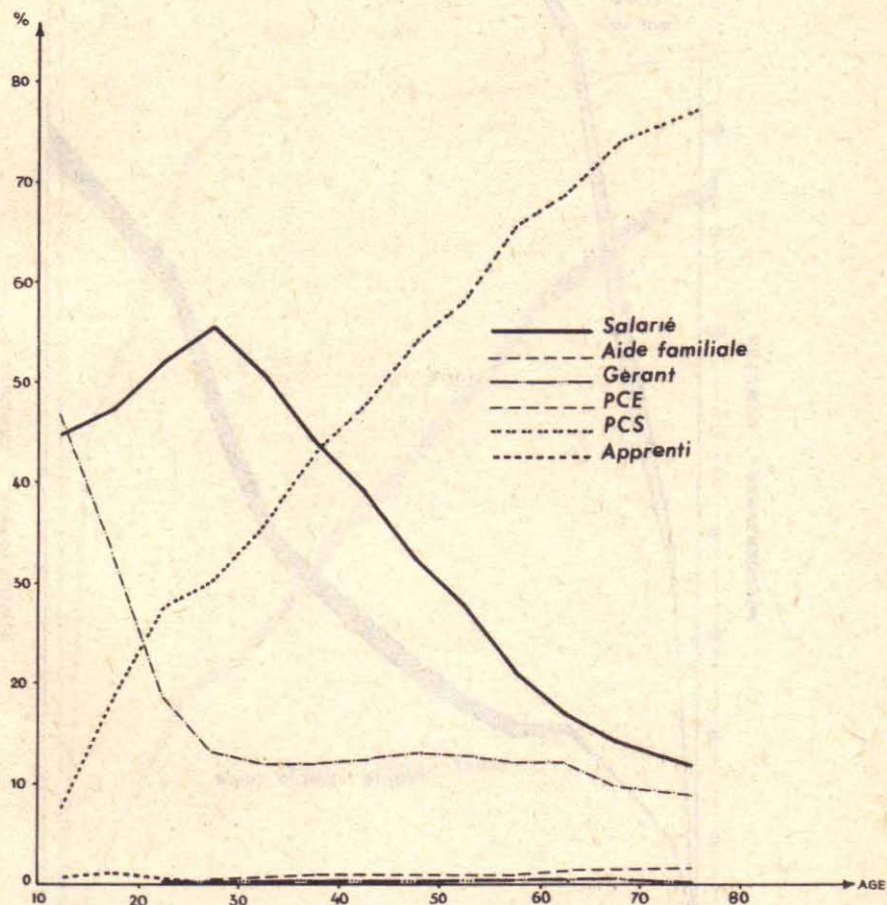
Sexe Masculin

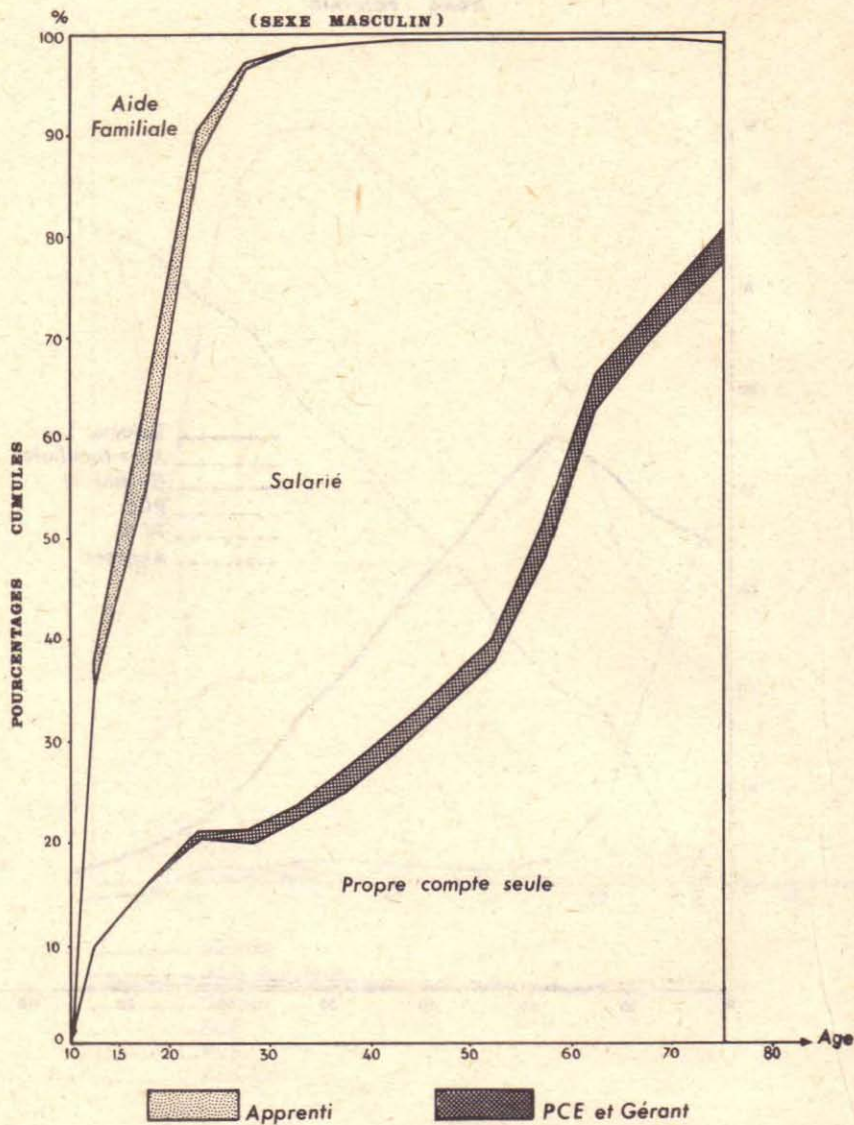


Proportion par âge et par situation de la population active

Graphique n° 9

Sexe Féminin

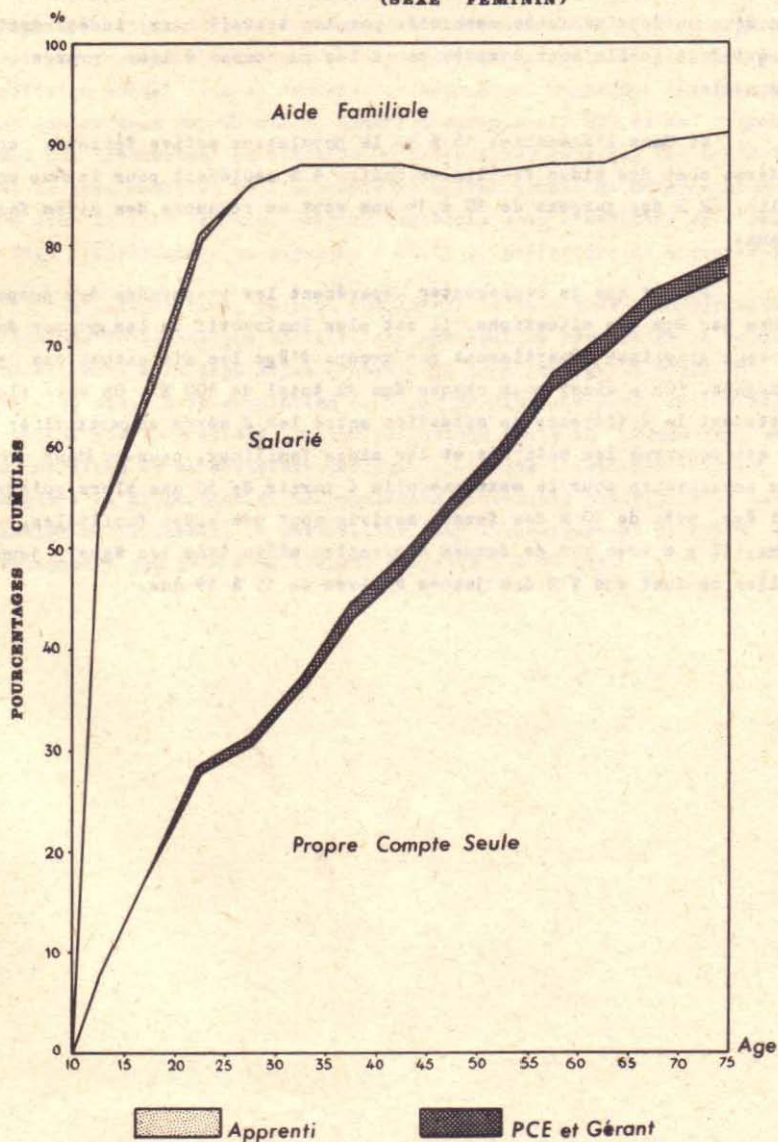




Graphique n°11

Répartition par âge de la population selon la situation au travail

(SEXE FEMININ)



Il faut tout d'abord signaler l'importance relative des personnes travaillant pour leur propre compte seul (près de 30 % dans l'ensemble) contre 1,3 % seulement pour celles qui emploient des salariés. Cet état de chose résulterait certainement des omissions volontaires ou non d'un ou deux salariés embauchés par les travailleurs indépendants, ce qui fait qu'ils sont comptés parmi les personnes à leur propre compte seules.

Si dans l'ensemble, 16 % de la population active féminine considérée sont des aides familiales contre 4 % seulement pour le sexe masculin, 62 % des garçons de 10 à 14 ans sont en revanche des aides familiaux.

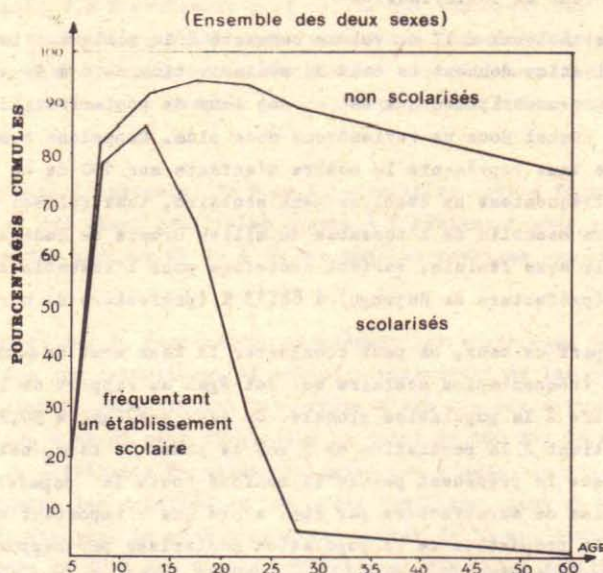
Plutôt que de représenter séparément les graphiques des proportions par âge des situations, il est plus instructif de les grouper dans un seul graphique répartissant par groupe d'âge les six situations envisagées. (On a ainsi pour chaque âge un total de 100 %). On voit alors nettement la différence de situation entre les 2 sexes en particulier en ce qui concerne les salariés et les aides familiaux, ceux-ci étant presque inexistantes pour le sexe masculin à partir de 30 ans alors qu'après cet âge, près de 10 % des femmes actives sont des aides familiales. De même, il y a très peu de femmes apprenties même dans les âges jeunes (elles ne font que 1 % des jeunes actives de 15 à 19 ans).

1) Taux de scolarisation

Les tableaux 2 II du volume consacré à la scolarisation et à l'alphabétisation donnent le taux de scolarisation de 6 à 14 ans par sexe et par circonscription qui est un des taux de scolarisation qu'on peut étudier et auquel nous ne reviendrons donc plus. Rappelons tout simplement que ce taux représente le nombre d'enfants sur 100 de ce groupe d'âge qui fréquentent un établissement scolaire, taux qui est de 82,3 % pour le sexe masculin de l'ensemble du milieu urbain de Madagascar et de 80 % pour le sexe féminin, variant toutefois pour l'ensemble de 2 sexes de 71,3 % (préfecture de Majunga) à 88,13 % (préfecture de Morondava).

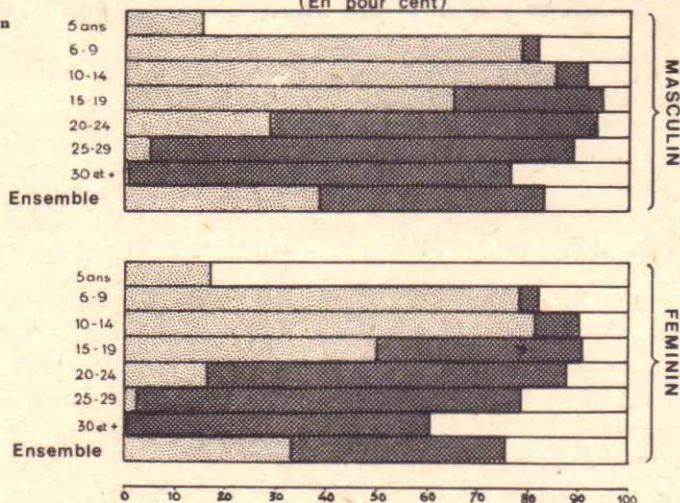
A part ce taux, on peut considérer le taux brut de scolarisation ou taux de fréquentation scolaire qui est égal au rapport de la population scolaire à la population globale. Ce taux est égal à 30,20 % si l'on s'en tient à la population de 5 ans de plus. Ce taux, est moins intéressant que le précédent puisqu'il confond toute la population sans considération de sa structure par âge, alors que l'important serait de connaître la proportion de la population scolarisée par rapport à la population scolarisable, en particulier pour l'enseignement primaire qui correspond à peu près à la tranche d'âge de 6 à 14 ans.

REPARTITION PAR AGE DE LA POPULATION SELON LE STATUT DE SCOLARISATION



REPARTITION PAR AGE DE LA POPULATION SELON LE STATUT DE SCOLARISATION (En pour cent)

Graphique n



Nous allons représenter dans le tableau suivant la répartition de la population urbaine selon le statut de scolarisation par tranche d'âge et par sexe.

TABLEAU N° 21: REPARTITION DE LA POPULATION URBAINE SELON LE STATUT DE SCOLARISATION PAR TRANCHE D'AGE

TRANCHE D'AGE	STATUT DE SCOLARISATION									TOTAL
	Fréquenté un éta- blissement scolaire			Scolarisé			Non scolarisé			
	Masculin	Féminin	Total	Masculin	Féminin	Total	Masculin	Féminin	Total	
5 ans	16,4	16,9	16,7	0,0	0,0	0,0	83,6	83,1	83,3	100
6 - 9	78,7	78,4	78,6	3,4	3,5	3,4	17,9	18,1	18,0	100
10 -14	85,5	81,4	83,5	6,1	8,8	7,4	8,4	99,8	9,1	100
15 -19	64,9	49,9	57,2	29,5	40,5	35,2	5,6	9,6	7,6	100
20 -24	28,4	16,3	22,1	64,9	71,3	68,2	6,7	12,4	9,7	100
25 -29	4,9	2,4	3,6	84,1	76,1	79,8	11,0	21,5	16,6	100
30 & +	0,2	0,1	0,2	76,1	60,7	68,2	23,7	39,2	31,6	100
ENSEMBLE	38,3	33,0	35,6	44,6	42,8	43,7	17,1	24,2	20,7	100

La proportion d'adultes de 30 ans et plus non scolarisés atteint 39 % pour le sexe féminin contre 23,7 % seulement pour le sexe masculin. Ceci s'explique en partie par le fait que souvent dans les familles venant du milieu rural et qui s'installent en ville, on estime que les femmes n'ont pas fréquenté d'établissement scolaire dans leur lieu d'origine. De plus, la génération des plus de 30 ans a vécu la période coloniale où la scolarité était surtout limitée aux grandes villes.

2) Nombre d'années d'étude

On compte comme nombre d'années d'étude le nombre effectif d'années qu'un individu a passé sur le banc d'une école. Ainsi, une classe redoublée est comptée 2 années : le jardin d'enfants et la maternelle ne sont pas comptés dans les années d'études.

L'étude de la population scolarisée suivant le nombre d'années d'études, malheureusement, n'a pas pu être combinée avec d'autres variables économiques, telles la profession qui doit avoir une relation étroite avec le nombre d'années d'étude. Nous nous contenterons dans cette analyse de relier cette variable à la circonscription administrative et à l'âge.

Ainsi, nous allons tout d'abord répartir la population urbaine qui a cessé de fréquenter un établissement selon le nombre d'années d'étude qu'elle y a passées.

Dans le milieu urbain malgache donc, 459 554 individus scolarisés, soit 229 980 hommes et 229 674 femmes ont cessé de fréquenter un établissement scolaire et sont, en principe, entrés dans la vie active ou se sont retirés (ménagères, retraités, etc...). Or, le nombre d'actifs masculins est de 249 277, chiffre supérieur à celui des scolarisés qui comprennent outre les actifs, des retraités, certains hommes s'occupant des travaux ménagers, d'autres atteints d'incapacité et quelques dépendants. De plus, parmi les 229 980 scolarisés, 2 426 ont moins de 10 ans, donc ne font pas partie de la population active. On peut en conclure que plus de 20 000 personnes du sexe masculin soit près de 10 % entrent ainsi dans la vie professionnelle sans aucun bagage scolaire. Quant au sexe féminin, on ne peut rien dire puisque beaucoup de scolarisées préfèrent rester au foyer pour s'occuper des travaux ménagers.

3) Alphabétisation

D'après la définition retenue pour le Recensement de 1975, sont donc considérés comme alphabètes tous ceux qui fréquentent un établissement scolaire, en ont fréquenté ou n'ont jamais mis le pied à l'école mais savent lire et écrire (campagne d'alphabétisation, par exemple). Cette définition appelle quelques remarques, d'abord en ce qui concerne la population de référence, puisqu'un enfant de 5 à 10 ans non scolarisé pourra bien fréquenter une école l'année suivante et le taux obtenu serait trop pessimiste. A l'inverse, les gens qui ont fait moins de trois ans de scolarité sont considérés comme alphabètes, alors que certains auraient bien pu n'en avoir tiré que des connaissances rudimentaires ne leur permettant même pas de rédiger une lettre quelconque.

Toutes ces considérations étant faites, et avec les réserves qu'il faut en tirer, le nombre total d'analphabètes dans le milieu urbain malgache est de 205 860, soit près de 20 % de la population de 5 ans et plus.

Considéré par circonscription et par sexe, ce taux est donné par la tableau suivant :

TABLEAU N° 22: PROPORTION D'ANALPHABETES DANS LE MILIEU URBAIN
(plus de 5 ans)

PROVINCE	SEXE		ENSEMBLE
	MASCULIN	FEMININ	
Tananarive	10,57	13,80	12,21
Tamatave	16,27	26,02	21,26
Fianarantsoa	16,45	25,92	21,35
Majunga	25,10	39,59	32,42
Diégo-Suarez	26,02	37,67	31,97
Tuléar	18,36	29,47	24,08
ENSEMBLE	15,74	23,23	19,56

C'est dans le milieu urbain de la province de Tananarive qu'on rencontre le plus grand nombre d'analphabètes avec 59 225 individus ne sachant pas écrire, mais ceux-ci ne font que 12,21 % de la population de 5 ans et plus, taux qui est le plus bas parmi les six provinces. Ce taux est le plus élevé pour les provinces de Majunga et Diégo-Suarez atteignant 32 % pour les deux sexes et dépassent même 39 % pour le sexe féminin à Majunga.

Considérée par groupe d'âge cette population d'analphabètes se répartit selon le tableau suivant pour l'ensemble des centres urbains de Madagascar.

TABLEAU N°23 : PROPORTION PAR GROUPE D'AGE DES ANALPHABETES

GROUPE D'AGE	SEXE		ENSEMBLE
	MASCULIN	FEMININ	
5 - 9	31,88	31,71	31,79
10 - 14	8,15	9,56	8,86
15 - 19	5,21	9,06	7,18
20 - 24	5,91	11,55	8,87
25 - 29	9,51	20,36	15,27
30 et +	20,52	37,07	19,56
ENSEMBLE	15,74	23,23	19,56

Ainsi, 31,79 % des enfants en bas âge (5 - 9 ans) sont considérés comme des analphabètes, gonflants ainsi le taux global alors qu'une majeure partie d'entre eux pourront encore retrouver les bancs d'une école. Faisant abstraction de cette génération, les proportions globales d'analphabètes deviennent alors 12,28 % pour le sexe masculin, 12,52 % pour le sexe féminin et 17,02 % pour l'ensemble des deux sexes. Ces proportions d'analphabètes sont donc dues surtout aux personnes âgées puisqu'elles n'atteignent pas 10 % pour la génération de 10 à 24 ans.

TABLEAU N°24 : REPARTITION DES INDIVIDUS AYANT CESSÉ DE FREQUENTER UN
ETABLISSEMENT SCOLAIRE SELON LE NOMBRE D'ANNEES D'ETUDE (%)

Sexe Masculin

PROVINCE	NOMBRE D'ANNEES D'ETUDE						TOTAL
	- 3 ans	3 ans	4 ans	5-6 ans	7-14 ans	+ de 15ans	
Tananarive	8,46	7,71	10,61 ⁻	21,75	43,98	7,49	100
Tamatave	10,83	10,10	16,21	20,30	38,75	3,81	100
Fianarantsoa	10,52 ⁻	9,53 ⁺	13,63 ⁻	22,15	40,33	3,84	100
Majunga	8,95	8,13	12,03	22,33	43,60	4,96	100
Diégo-Suarez	11,03	9,88	15,18	24,11	36,12	3,68	100
Tuléar	10,87	10,23	10,00	21,05	35,62	3,23	100
ENSEMBLE	9,44	8,62	12,73	21,87	41,60	5,74	100
<u>Sexe Féminin</u>							
Tananarive	11,35	9,83	12,04	23,80	39,46	3,52	100
Tamatave	15,38 ⁺	13,20	16,76	23,28	30,00	1,38	100
Fianarantsoa	14,54	11,91	15,17	24,72	32,04	1,62	100
Majunga	12,83	11,15	14,83	25,29	33,95	1,95	100
Diégo-Suarez	14,30	12,48	16,96	27,70	27,51	1,05	100
Tuléar	17,10	14,00	18,65	25,27	24,09	0,89	100
ENSEMBLE	12,93	11,05	14,00	24,41	35,07	2,54	100
<u>ENSEMBLE</u>							
Tananarive	9,95	8,80	11,34	22,80	41,66	5,45	100
Tamatave	13,03	11,60	16,48	21,74	34,52	2,63	100
Fianarantsoa	12,53	10,73	14,40	23,44	36,17	2,73	100
Majunga	10,73 ⁻	9,52	13,32	23,69	39,16	3,58	100
Diégo-Suarez	12,57	11,10	16,02	25,80 ⁺	32,07	2,44	100
Tuléar	14,00	12,13 ⁻	18,82	23,17	29,83	2,05	100
ENSEMBLE	11,18	9,84 ⁻	13,36	23,14	38,34	4,14	100

Si l'on suppose qu'une durée d'étude de 6 ans ou moins correspond à un niveau primaire, de 7 à 14 ans au secondaire et plus de 15 ans aux études supérieures (négligeant donc ainsi les redoublements), on constate que plus de 38 % des gens qui ne vont plus en classe se sont arrêtés au niveau secondaire ; 63 % des femmes même, se sont arrêtées avant 7 ans. Seuls 4,14 %, soit 5,74 % pour les hommes et 2,54 % pour les femmes, ont fait leurs études pendant plus de 15 ans, les taux pour la province de Tananarive atteignant le double de ceux des autres provinces.

ANNEXES

RAPPEL DES CARACTERISTIQUES DEMOGRAPHIQUES DE LA POPULATION
URBAINE CONCERNEE PAR LA PRESENTE ANALYSE

TABEAU N° 1: REPARTITION DES CENTRES URBAINS SELON LA TAILLE

POPULATION (en milliers)	Tananarive	Tamatave	Fianarantsoa	Majunga	Diégo-Suarez	Tuléar	ENSEMBLE
moins de 10	2	2	3	7	4	3	21
10 - 20	1	4	5	1	3	2	16
20 - 50	1	-	2	-	2	1	6
50 - 100	1	1	-	1	-	-	3
Plus de 100	1	-	-	-	-	-	1
ENSEMBLE	6	7	10	9	9	6	47

. Outre Tananiny et la ville industrielle de la SOSUMAV, tous les centres urbains sont des communes urbaines.

TABEAU N° 2: EFFECTIF DE LA POPULATION URBAINE PAR PROVINCE

PROVINCE	CHEFS-LIEUX	AUTRES	ENSEMBLE
Tananarive	451.808 (*)	110.138	567.946
Tamatave	77.395	61.217	138.612
Fianarantsoa	68.054	115.358	183.412
Majunga	65.864	57.491	123.355
Diégo-Suarez	40.443	91.733	132.176
Tuléar	45.676	48.625	93.941
ENSEMBLE	749.240	490.202	1.239.442

(*) Il s'agit de Tananarive-ville et d'Ambohimananina

TABLEAU N°3 : POURCENTAGE DE LA POPULATION URBAINE PAR PROVINCE

PROVINCE	TAUX %
TANANARIVE	26,2
TAMATAVE	11,8
FIANARANTSOA	10,2
MAJUNGA	15,0
DIEGO-SUAREZ	22,1
TULEAR	9,1
ENSEMBLE	16,3

TABLEAU N°4 : REPARTITION DE LA POPULATION URBAINE SELON LA NATIONALITE ET PAR PROVINCE

(Ensemble des deux sexes)

NATIONALITE	PROVINCE	TANANA- RIVE	TAMA- TAVE	FIANA- RANTSOA	MAJUNGA	DIEGO- SUAREZ	TULEAR	ENSEMBLE
Chine		944	1 096	552	49	527	79	3 247
Inde		677	459	189	962	895	360	3 538
Pakistan		303	18	199	350	7	650	3 527
Autres pays d'Asie		85	28	3	69	69	27	281
TOTAL PAYS D'ASIE		2 009	1 601	939	1 430	1 498	1 116	8 593
Grèce		270	18	54	51	63	30	486
France		7 103	2 163	942	14 124	7 481	1 528	33 341
Autres pays d'Europe		181	30	17	53	80	19	380
TOTAL PAYS D'EUROPE		7 554	2 211	1 013	14 228	7 624	1 577	34 207
Maurice		102	76	8	13	49	11	259
Autres pays d'Afrique		67	14	8	67	264	24	444
TOTAL PAYS D'AFRIQUE		169	90	16	80	313	35	703
TOTAL PAYS D'AMERIQUE		155	8	3	3	3	25	197
Apatriote		218	185	75	878	373	828	2 557
Non déclaré		55	15	25	50	47	16	208
TOTAL non Malagasy		10 160	4 110	2 071	16 669	9 858	3 597	46 465
Malagasy (1)		557 786	134 502	181 341	106 686	122 318	90 344	1 192 977
ENSEMBLE		567 946	138 612	183 412	123 355	132 176	93 941	1 239 442

(1) - Y compris les Comoriens